

**პროექტი „თანამშრომლობა ადგილობრივი განვითარებისთვის“
საქართველოს სასოფლო დარბაზი**

**ლანჩხუთის მუნიციპალიტეტის სოფელ ეწრის მოსახლეობის მუნიციპალური სერვისებით
კმაყოფილების ხარისხის კვლევა.**

1. კვლევის ანალიზი

შესავალი

კვლევის მიზანი, მეთოდი და სტრუქტურა

საქართველოს სასოფლო დარბაზმა 2023 წლის მარტსა და აპრილში პროექტის - „თანამშრომლობა ადგილობრივ განვითარებისთვის“ ფარგლებში, ლანჩხუთის მუნიციპალიტეტის სოფელ ეწერში ჩატარა კვლევა. კვლევის მიზანი იყო სოფლის მოსახლეობის კმაყოფილების ხარისხის განსაზღვრა ლანჩხუთის მუნიციპალიტეტის მიერ 2021, 2022 წლებში ამ სოფლებში გაწეული ინფრასტრუქტურული, სოციალურ-კულტურული, ახალგაზრდული და სოფლის მხარდაჭერის პროგრამებით გაწეული საქმიანობისა და სერვისების გარშემო, ე.წ. მოსახლეობის ანგარიშგების ბარათი.

კვლევა ჩატარდა გაეროს განვითარების პროგრამის (UNDP), დანიის საგარეო საქმეთა სამინისტროსა და საქართველოს მთავრობის მხარდაჭერით. კვლევაში გამოთქმული მოსაზრებები ავტორისეულია და შეიძლება არ ასახავდეს ზემოთ ჩამოთვლილი საერთაშორისო ორგანიზაციების მოსაზრებებს.

კვლევის პროცესში მოპოვებულ იქნა ინფორმაცია სოფლის მოსახლეობის მხრიდან რაოდენობრივი კვლევის მეთოდით,

კვლევის მეთოდოლოგია

კვლევა განხორციელდა ერთ ეტაპად და შეიცავდა რაოდენობრივ კომპონენტებს.

→ შერჩევის დიზაინი

1.1. კვლევის სამიზნე ჯგუფები

კვლევა ჩატარდა ლანჩხუთის მუნიციპალიტეტის სოფელ ეწრის მოსახლეობაზე.

1.2. კვლევის გეოგრაფიული არეალი

სოფელი ეწერი, ლანჩხუთის მუნიციპალიტეტი.

1.3. შერჩევის ერთეულები - შერჩევის ერთეულია ოჯახი.

1.4. შერჩევის ჩარჩო

შერჩევის ჩარჩოდ გამოვიყენეთ ლანჩხუთის მუნიციპალიტეტის ოფიციალურ ვებ გვერდზე www.lanchkhuti.org.ge არსებული ინფორმაცია სოფელ ეწრის შესახებ.

გამოკითხული იქნა ყოველი მესამე ოჯახიდან თითო წევრი.

1.5. შერჩევის მეთოდი და შერჩევის ფორმირება

გამომდინარე პროექტის ბიუჯეტიდან, ტერიტორიულ ერთეულში შესაძლებელი იყო გამოგვეკითხა 70 რესპოდენტი, რაც შერჩევის სწორი მეთოდით კვლევის პირობებში 2,5% ცდომილებას იძლევა.

შერჩევის ცდომილება გამოთვლილი იქნა შემდეგი ფორმულით

$$e = \sqrt{\frac{z^2 pq(N-n)}{(N-1)n}}$$

სადაც, e – შერჩევის ცდომილებაა, z – სტატისტიკური კონსტანტა 95% სანდოობის დონისთვის და ტოლია 1.96-ს, $p=1-q$ მოვლენის მოხდენის / არ მოხდენის ალბათობა, ჩვენს შემთხვევაში ავიღეთ 0.5 მნიშვნელობა, რადგან ამ დროს შერჩევის ცდომილება აღწევს თავის მაქსიმუმს, N – გენერალური ერთობლიობის მოცულობა, n – შერჩევის მოცულობა

მონაცემთა შემოწმება და კოდირება

შემოწმდა ინტერვიუერთა მიერ ანკეტის შევსების სისწორე, კონტროლის ჯგუფის წევრები დაუკავშირდნენ რესპოდენტებს. შემოწმდა ყველა ინტერვიუერის ნამუშევრის 10%. ხარვეზები არ იქნა აღმოჩენილი.

კითხვარების კოდირება და დამუშავება მოხდა შემდეგი პროცედურებით:

- კითხვარის შევსების სისწორის დადგენა.
- მიღებული კითხვარების რეგისტრაცია, მათთვის უნიკალური კოდის მინიჭება
- ღია კითხვების კოდირება.

მონაცემთა შეყვანა სტატისტიკურ პროგრამაში:

მონაცემები შევიყვანეთ სტატისტიკურ პროგრამაში SPSS. მონაცემები გაიწმინდა, შეყვანის ეტაპზე მოხდა უკიდურესი ან/და შეუსაბამო მონაცემების გადამოწმება ინტერვიუერთთან.

მონაცემთა სტატისტიკური ანალიზი:

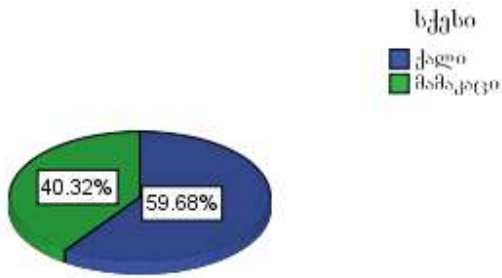
მონაცემები დამუშავდა სტატისტიკის კანონების მიხედვით. ტექსტში ყველგან მოვიყვანეთ მხოლოდ სტატისტიკურად მნიშვნელოვანი მონაცემები.

მონაცემთა ანალიზისას გამოყენებული იქნა აღწერითი და ახსნითი სტატისტიკის მეთოდები:

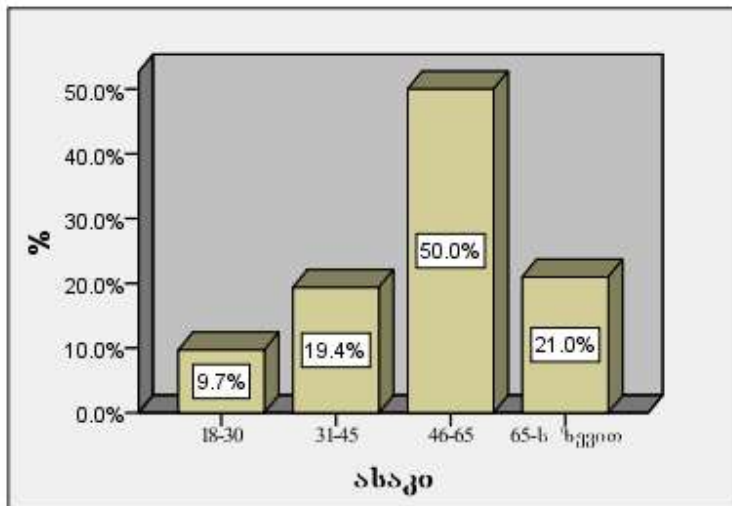
1. სიხშირების და პროცენტების გამოთვლა
2. კლასტერული ანალიზი

დემოგრაფიული მონაცემები:

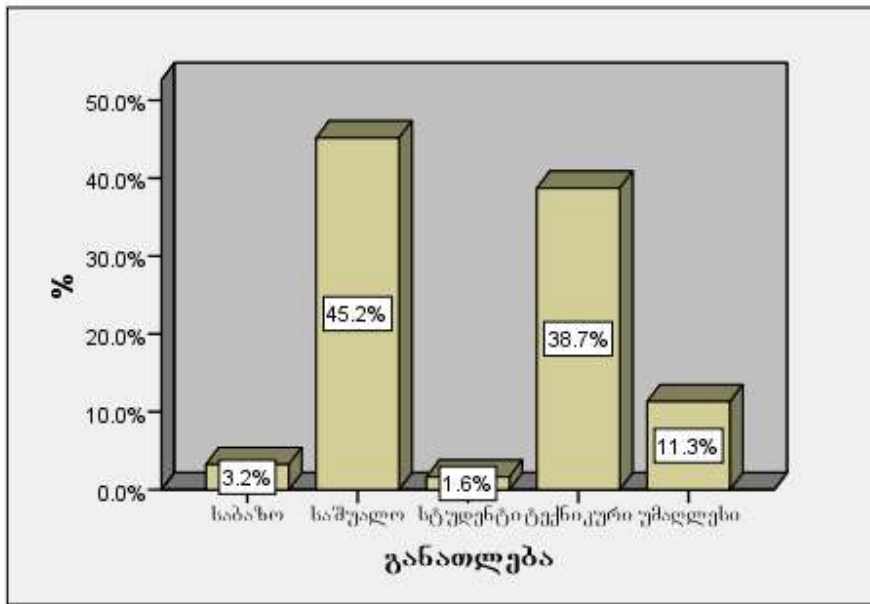
კვლევის შედეგად გამოიკითხა 59,68% ქალი და 40,32% მამაკაცი.



გამოკითხულთა ასაკი შემდეგნაირად გადანაწილდა: 18-30 წლის რესპოდენტები 9,7%, 31-45 წლის 19,4%, 46-65 წლის 50%, და 65 წელს ზევით 21%.



რესპოდენტების 3,2% საბაზო და 45,2% საჯარო განათლებითაა, 38,7% ტექნიკური განათლებით, 11,3% უმაღლესი განათლებით. 1,6% სტუდენტიცაა.



→ ტექნიკა და ინსტრუმენტი

კვლევაში გამოვიყენეთ პირისპირ ინტერვიუების მეთოდი. ინტერვიუ ჩატარდა სპეციალური სტრუქტურირებული კითხვარის მეშვეობით.

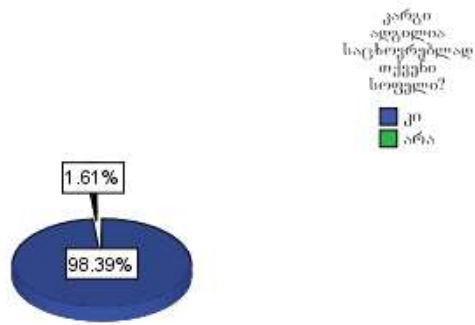
ანგარიშის სტრუქტურა

ანგარიში შედგება ოთხი ძირითადი ნაწილისაგან. შესავალ ნაწილში განხილულია კვლევის მიზნები და მეთოდი. შედეგების აღწერა წარმოდგენილია მეორე ნაწილში ოთხი ბლოკის მიხედვით. ესენია: თემი, ოჯახი, დასაქმება და ადგილობრივი ხელისუფლება. მეოთხე ნაწილში მოყვანილია კვლევის დასკვნები, ძირითადი შედეგები და რეკომენდაციები.

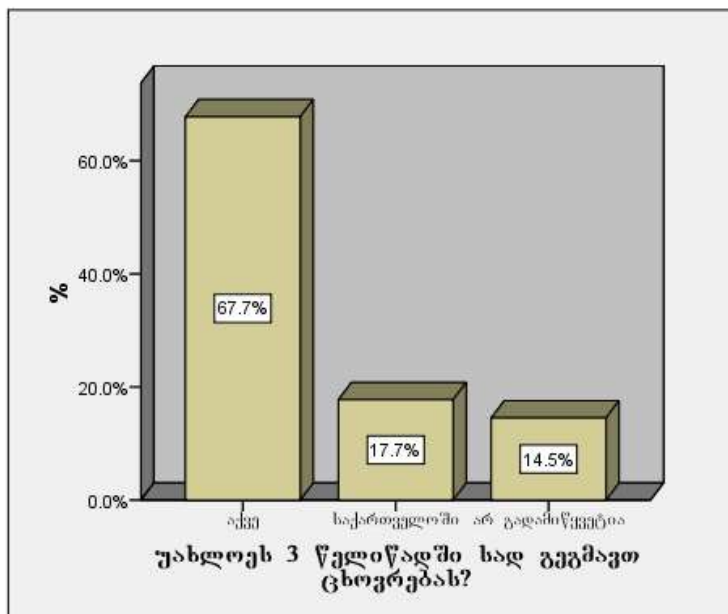
შედეგების აღწერა

2. ბლოკი: თემი

პირველი კითხვა, რაც რესპოდენტებს დაესვათ, რამდენად კარგი ადგილია ეწერი საცხოვრებლად, რაზედაც 98,39% დადებითად უპასუხა, შესაბამისად 1,61%-მა უარყოფითად.

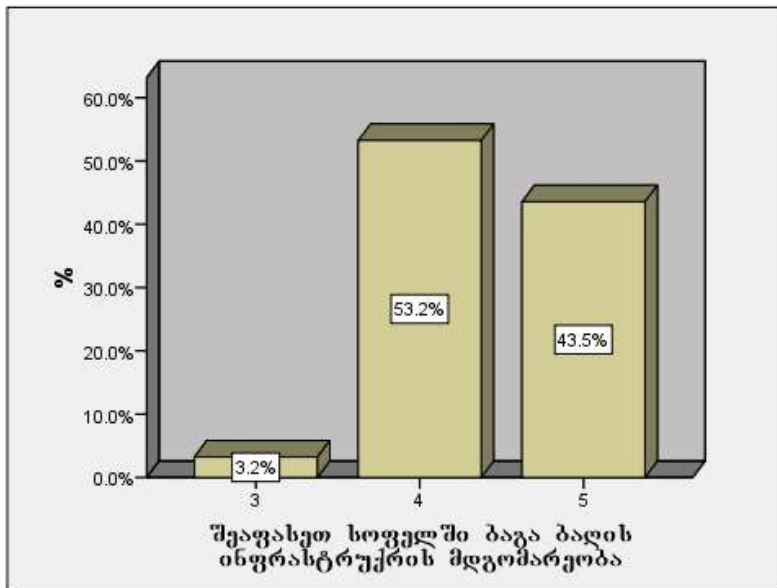


უახლოესი სამი წლის განმავლობაში რესპოდენტთა 67,7% არ გეგმავს სხვაგან გადასვლას საცხოვრებლად, 17,7% თვლის, რომ იცხოვრებს საქართველოში 14,5%-ს ჯერ არ გადაუწყვეტია.



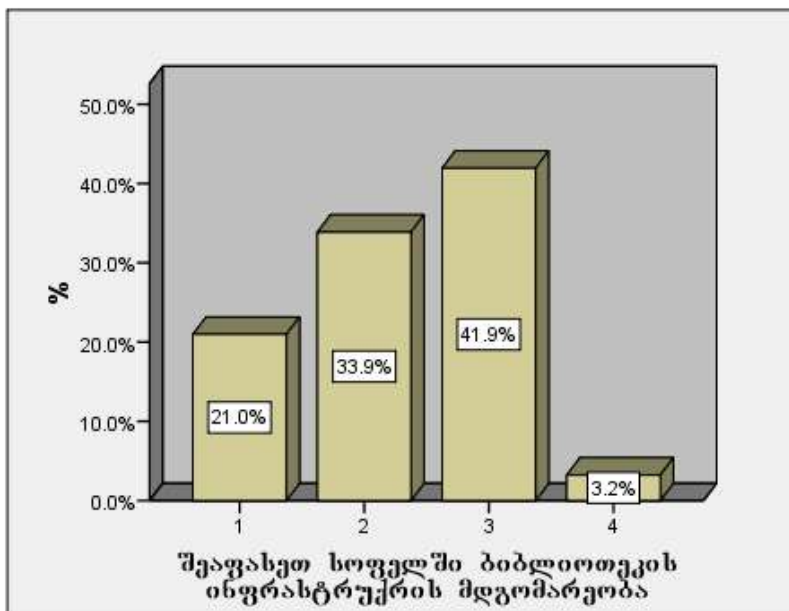
შემდეგი კითხვები ეხებოდა ეწერში არსებული ობიექტების ინფრასტრუქტურის მდგომარეობას.

ბაგა-ბალის ინფრასტრუქტურა საუკეთესოდ მიიჩნია გამოკითხულთა 43,5%-მა, კარგად - 53,2%-მა, საშუალოდ მხოლოდ 3,2%-მა. ცუდი და ძალიან ცუდი შეფასება არ დაფიქსირებულა.



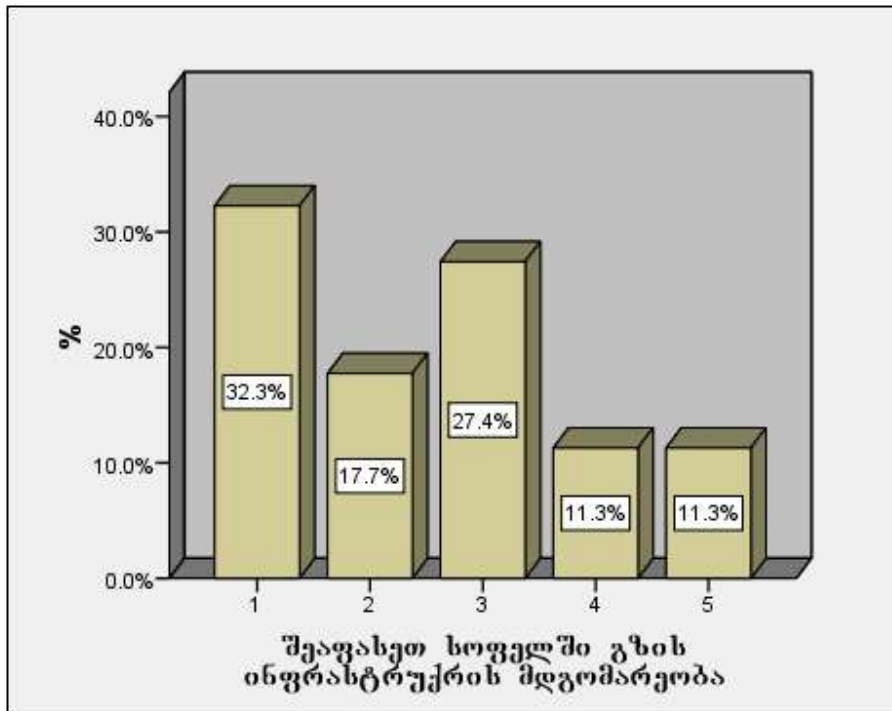
სკოლის შენობა სოფელში ავარიულია და მასში სასწავლო პროცესი უკვე თვეების არ მიმდინარეობს. შესაფამისად, სკოლის შენობა ყველა რესპოდენტის მიერ სეფასდა, როგორც ძალიან ცუდი.

რაც შეეხება კლუბს, ეწერში კლუბი არ არსებობს, ამიტომ შეფასდა მხოლოდ ბიბლიოთეკის შენობის ინფრასტრუქტურა. მან შემდეგი შეფასება მიიღო: მინიმალური, ძალიან ცუდი – 21%, ცუდი - 33,9%, საშუალო - 41,9%, კარგი - 3,2%. „ძალიან კარგი“ შეფასება არ ყოფილა. ჩანს, რომ შემობა ამორტიზებულია.

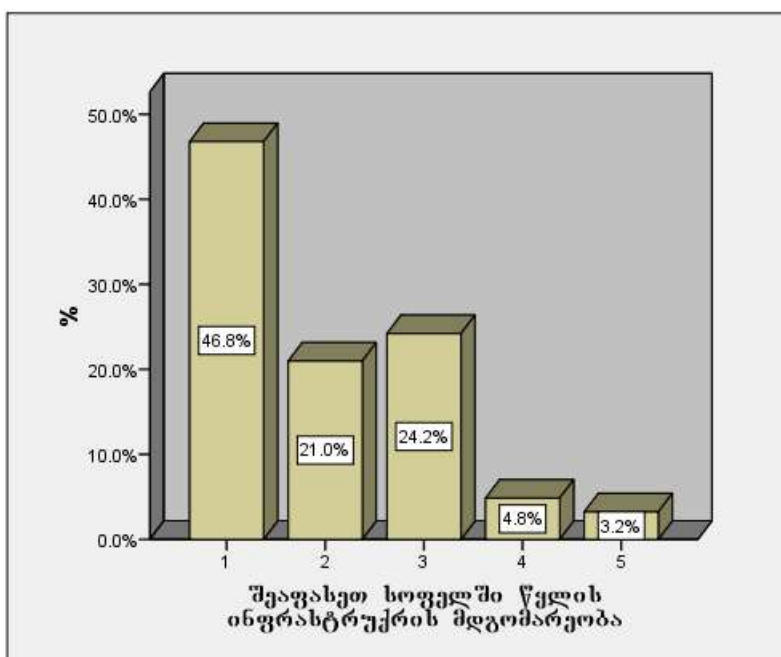


სოფელში გზის ინფრასტრუქტურა შემდეგნაირად შეფასდა: 11,3% შემთხვევაში ზალიან კარგად, ასევე 11,3% შემთხვევაში კარგად, 27,4% საშუალოდ, 17,7% შემთხვევაში ცუდად და 32,3%

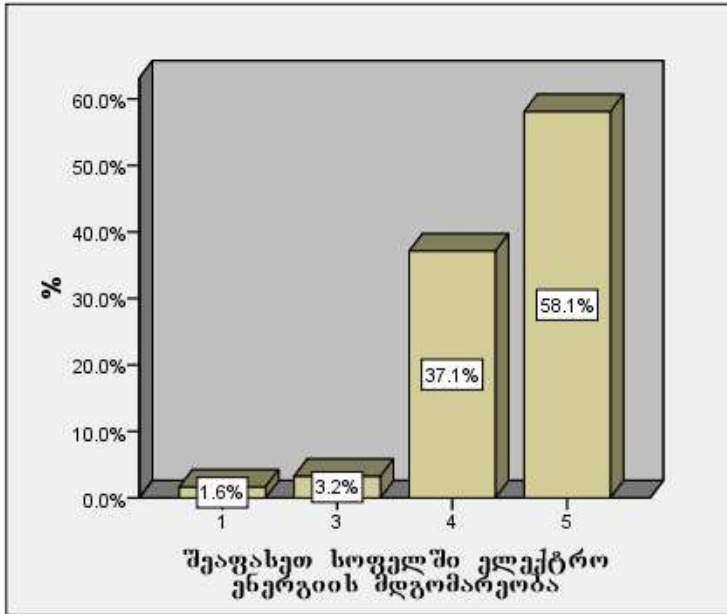
შემთხვევაში ძალიან ცუდად. აშკარაა, სოფლის სხვადასხვა უბნებსი გზა განსხვავდება ხარისხით.



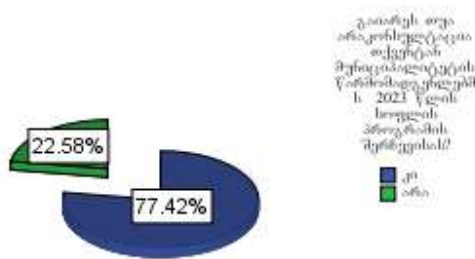
ეწერში წყლის სისტემის ინფრასტრუქტურას გამოკითხულთა 24,2% აფასებს საშუალოდ, 4,8% კარგად და 3,2% - ძალიან კარგად. ცუდად აფასებს წყლის სისტემას 21% და ძალიან ცუდად 46,8%. ეს არის არსებული მდგომარეობის შეფასება, თუმცა, ამ ეტაპზე ფოკუსში მიმდინარეობს წყლის სისტემის რეაბილიტაციის პროექტი, რომლის დასრულების შემდეგ წყალი მიეწოდება ყველა ოჯახს.



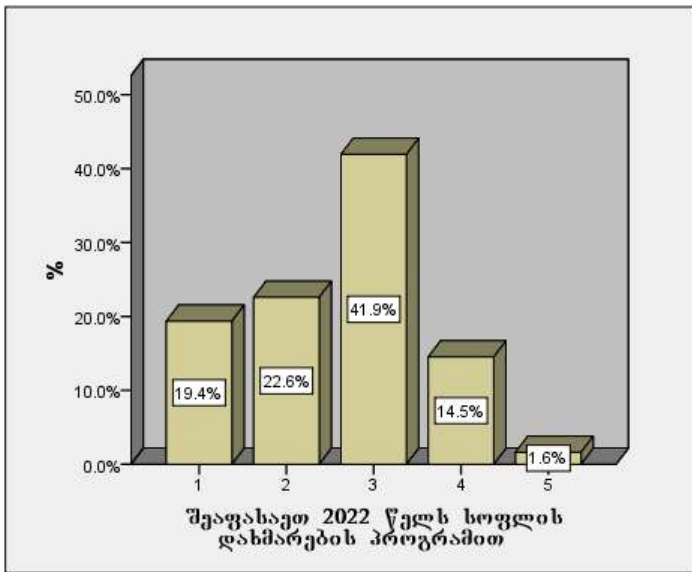
გამოკითხულთა 58,1%-ს მიაჩნია, რომ ელექტრო ენერგია ძალიან კარგად მიეწოდება. 37,1% თვლის, რომ კარგად. უმინიშვნელოა უფრო დაბალი სეფასებები. სოფელ ეწერს ენერგიის მიწოდების თვალსაზრისით პრობლემა არა აქვს.



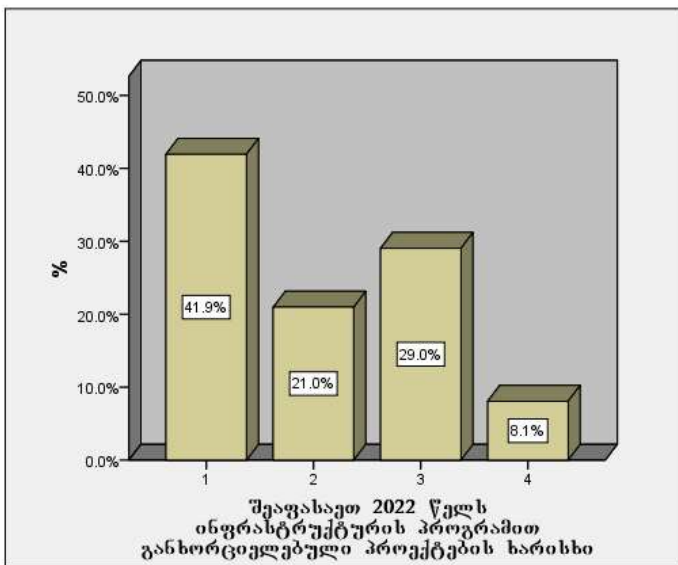
შეკითხვაზე, გაიარა თუ არა მუნიციპალიტეტის რომელიმე წარმომადგენელმა რაიმე სახით რაიმე კონსულტაცია პირადად რესპოდენტთან 2023 წლის პროგრამების ფორმირებისას, პასუხები ასე გადანაწილდა: კი- 77,42%, არა - 22,58%.



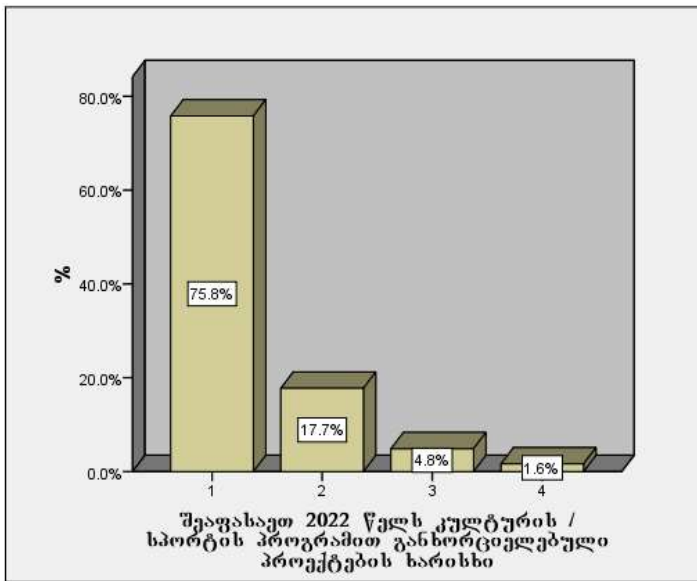
ძირითადად საშუალოა ან ცუდია, სოფლის დახმარების პროგრამით 2022 წელს სოფელ ეწერში განხორციელებული პროექტებით რესპოდენტთა კმაყოფილების ხარისხი. შეფასება ასე გადანაწილდა: 1,6% თვლის, რომ ხარისხი ძალიან კარგია, კარგია - 14,5%, საშუალოდ აფასებს 41,9% და ცუდად - 22,6 და ძალიან ცუდად 19,4%.



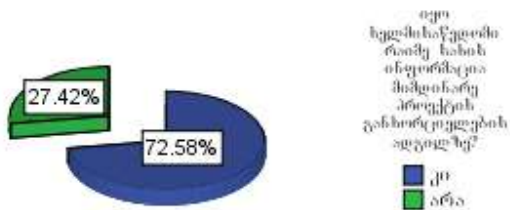
რაც შეეხება 2022 წელს განხორციელებულ მუნიციპალურ და მიზნობრივ ინფრასტრუქტურულ პროექტებს, 8,1%- მიიჩნევს კარგად, 29% - საშუალოდ. უკმაყოფილოა 21% და ძალიან უკმაყოფილოა 41,9%.



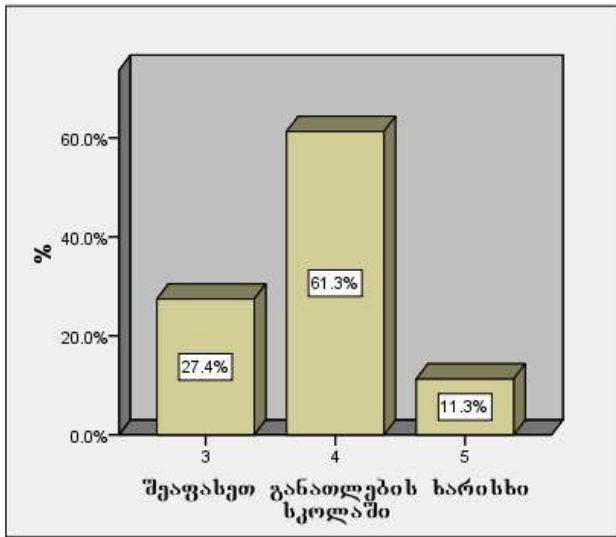
ძალიან დაბალი კმაყოფილება აღინიშნა 2022 წელს განხორციელებული სპორტისა და კულტურის ღონისძიებების შეფასების დროს. ეწერში ამ მიმართულებით არაფერი განხორციელებულა გამოკითხულთა აზრით.



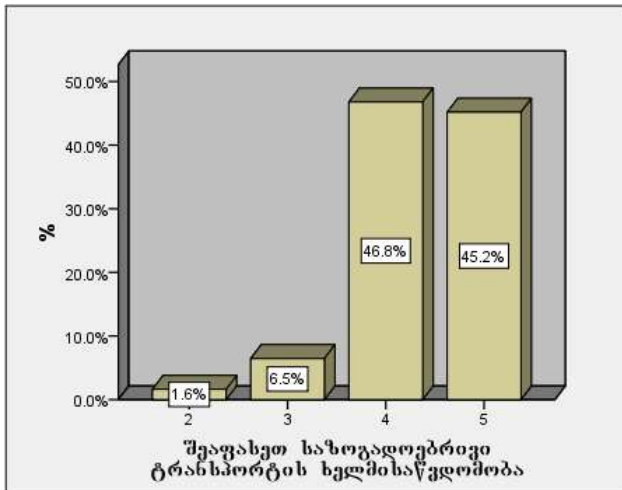
შემდეგი შეკითხვა ეხებოდა განხორციელებული პროექტების (ძირითადად სოფლის პროგრამითა და ინფრასტრუქტურული სახის) შესრულების პროცესის გამჭვირვალებას. კითხვაზე იყო თუ არა ხელმისაწვდომი ინფორმაცია პროექტის შესახებ მისი განხორციელების ადგილზე, რესპოდენტების 72,58% თვლის, რომ „იყო“, 27,42% თვლის, რომ „არა“.



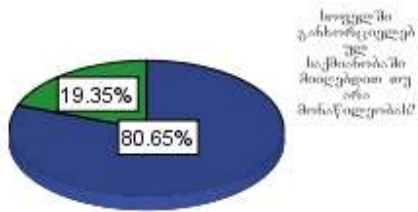
შემდეგი ორი შეკითხვა ეხებოდა სკოლის ინფრასტრუქტურას და განათლების ხარისხს. თუმცა, რადგან სოფელში სკოლის შენობა ავარიულია და არ ფუნქციონირებს, შეკითხვა დაისვა მხოლოდ განათლების ხარისხზე. 11,3% გამოკითხულებისა, ეწრის სკოლის განათლების ხარისხს აფასებს ძალიან კარგად 61,3% - კარგად და 27,4% - საშუალოდ.



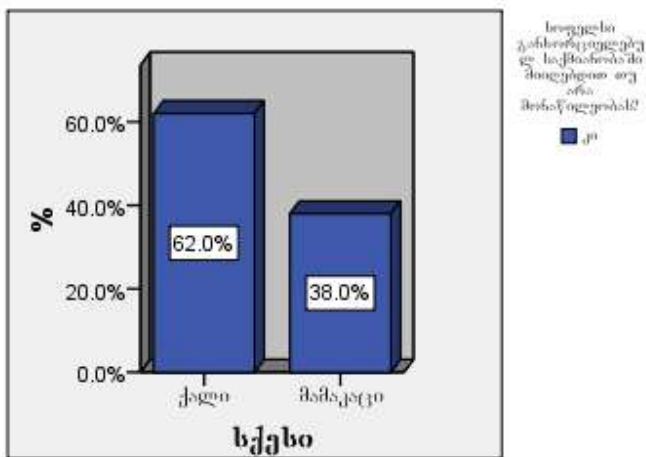
რესპოდენტთა 45,2% საზოგადოებრივი ტრანსპორტის ხელმისაწვდომობას ძალიან კარგად აფასებს, 46,8% - კარგად, მხოლოდ 6,6% საშუალოდ და 1,6% ცუდად.



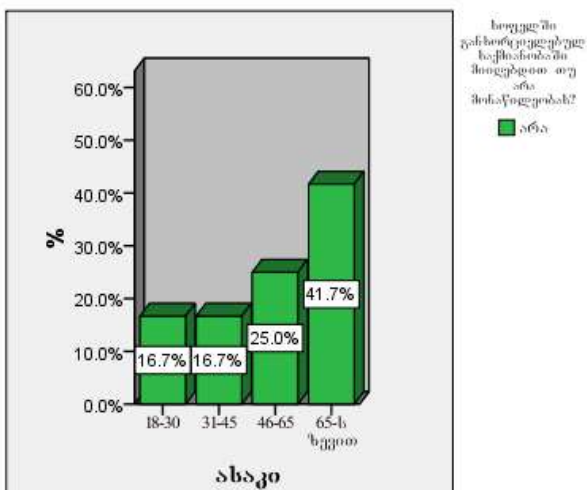
თემის ინტერესებიდან გამომდინარე რესპოდენტების 80,65% მზადაა მონაწილეობა მიიღოს სოფელში განხორციელებულ საქმიანობაში.



იმათგან, ვინც თვლის რომ, მიიღებს მონაწილეობას სათემო საქმინოებაში, 62% ქალია და 38% მამაკაცი (!).

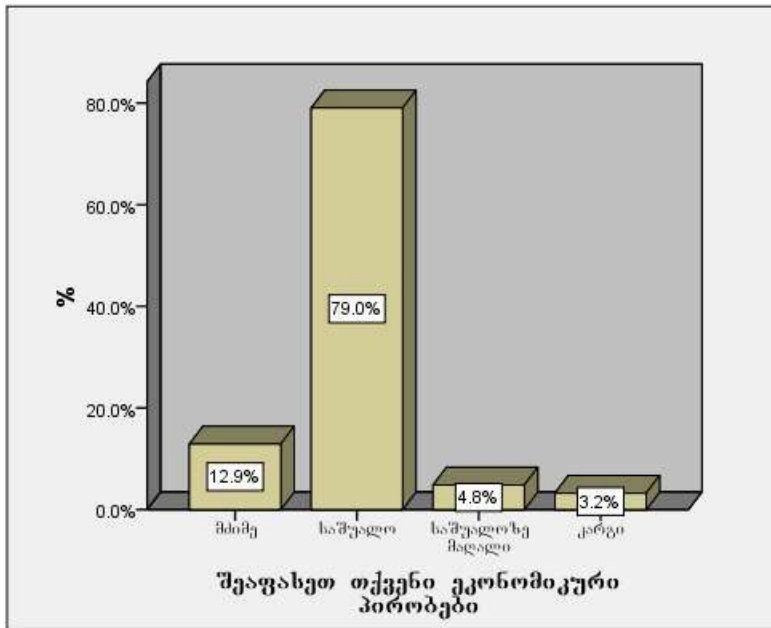


საზოგადოებრივ საქმიანობაში მონაწილეობაზე უარს ამბობენ ძირითადად პენსიონერები.

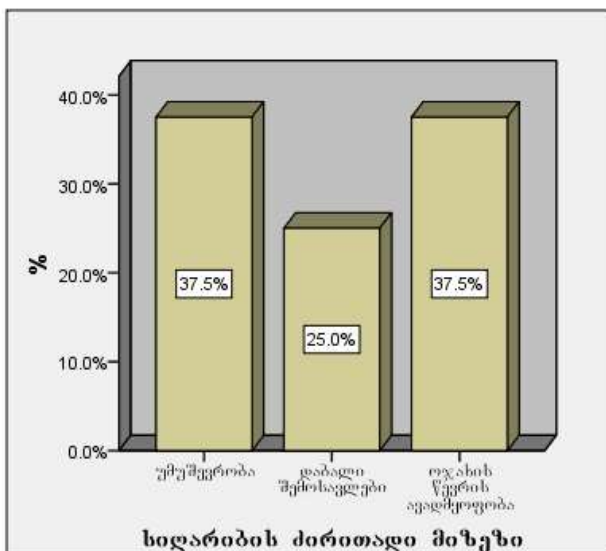


3. ბლოკი - ოჯახი

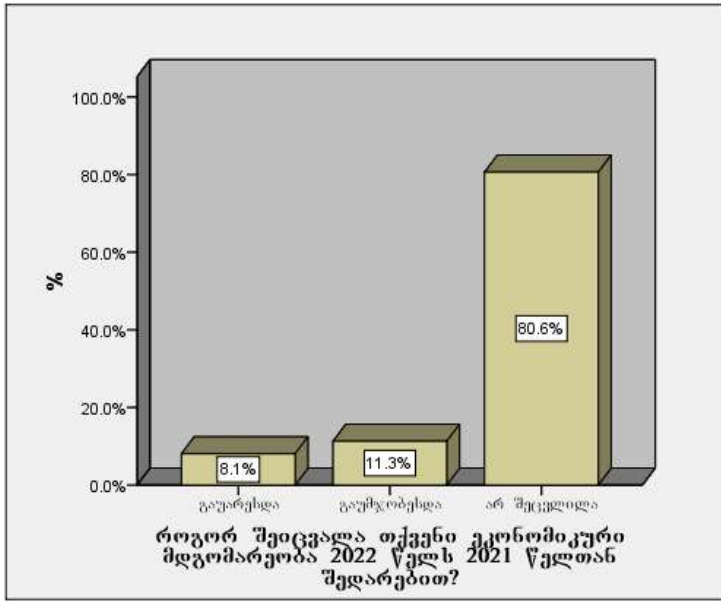
პირველი შეკითხვა, რაც ოჯახს ეხებოდა იყო მისი ეკონომიკური პირობების შეფასება. რესპოდენტების 79%-თვლის, რომ მათი ოჯახის ეკონომიკური პირობები საშუალოა, 12,9%-ს მიაჩნია მძიმედ. საშუალოზე უკეთ აფასებს საკუთარ ეკონომიკურ მდგომარეობას გამოკითხულთა 4,8% და კარგად 3,2%.



ის, რესპოდენტები, რომლებმაც საკუთარი ოჯახის მდგომარეობა მძიმედ ან ძალიან მძიმედ შეაფასეს, სიღარიბის ძირითად მიზეზად 37,5% შემთხვევაში თვლიან უმუშევრობას, 25% შემთხვევაში დაბალ შემოსავლებს და 37,5% შემთხვევაში ოჯახის წევრის ავადმყოფობით გამოწვეულ ხარჯებს,

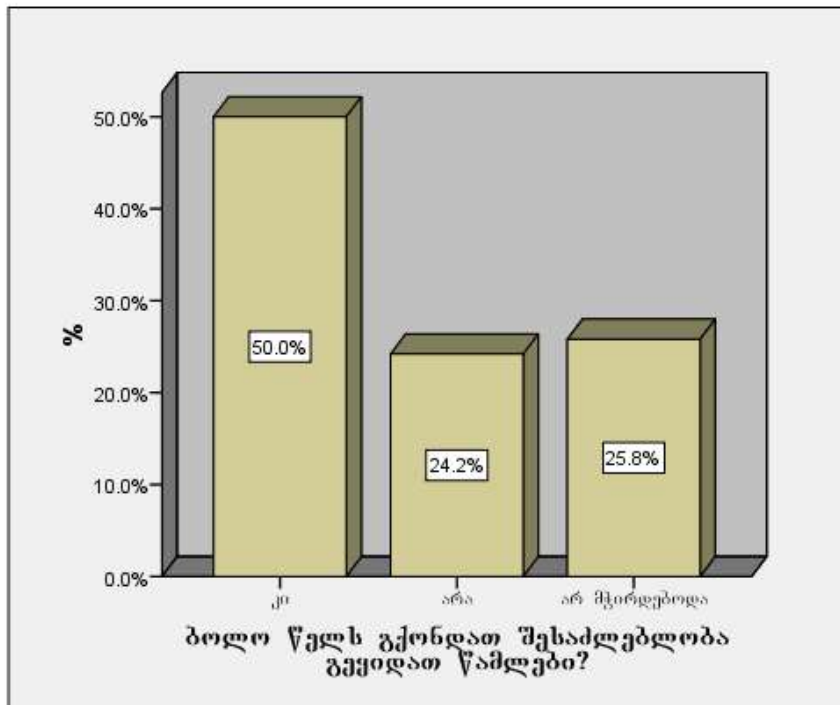


რესპოდენტთა ეკონომიკური პირობები 2022 წელს 2021 წელთან შედარებით გაუმჯობესდა 11,3% შემთხვევაში, გაუარესდა 8,1% შემთხვევაში, არ შეცვლილა 80,6% შემთხვევაში.

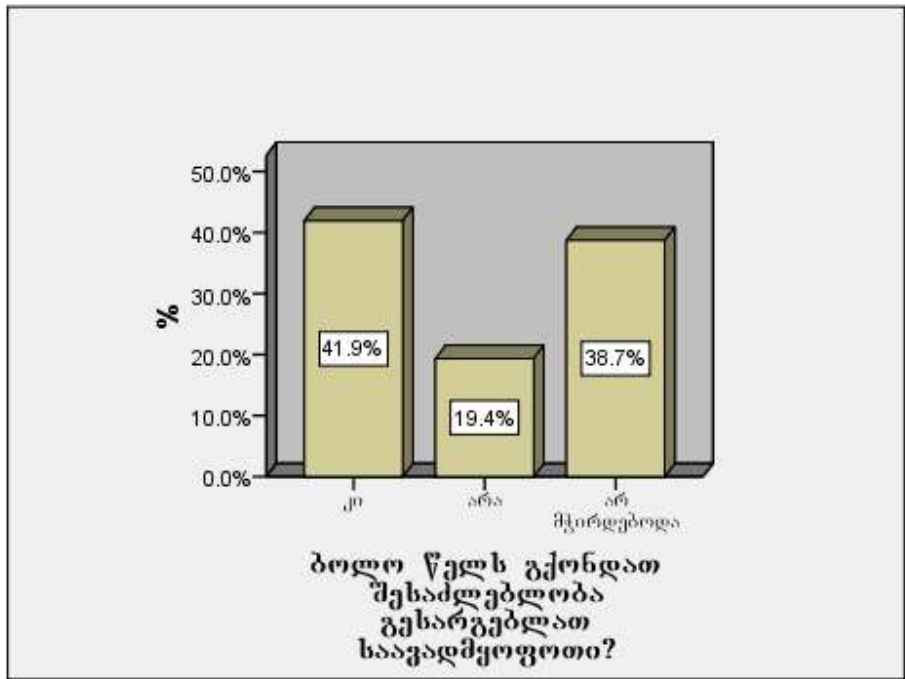


4. ბლოკი - ჯანმრთელობა

რესოდენტთა 25,8%-ს 2022 წელს წამალი არ დაჭირვებია, უჭირდა წამლის შექენა - 24,2%-ს, არ უჭირდა 50%-ს.

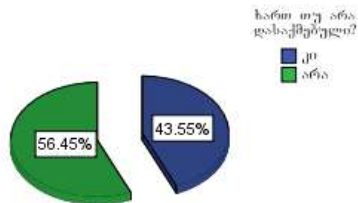


19,4%-ს არ ქონდა შესაძლებლობა ესარგებლა საავადმყოფოთი, 41,9%-ს ქონდა ეს შესაძლებლობა, ხოლო 38,7%-ს არ ჭირდებოდა.

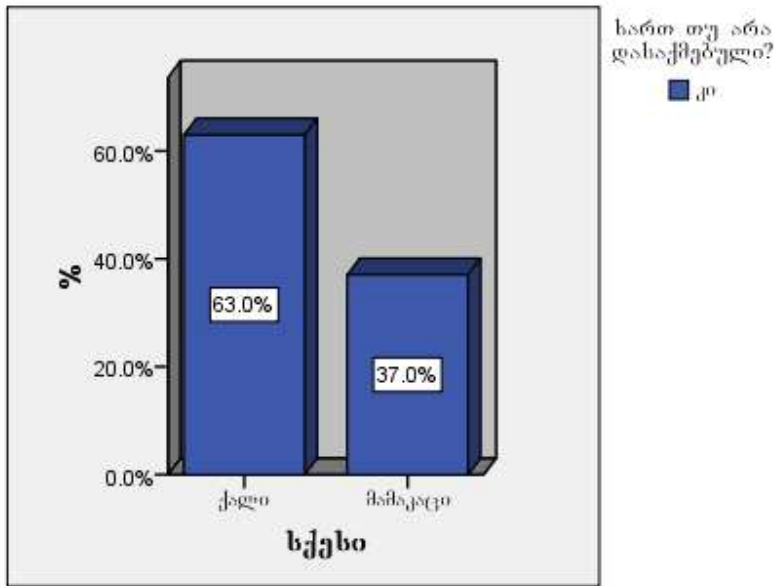


5. . ბლოგი - დასაქმება

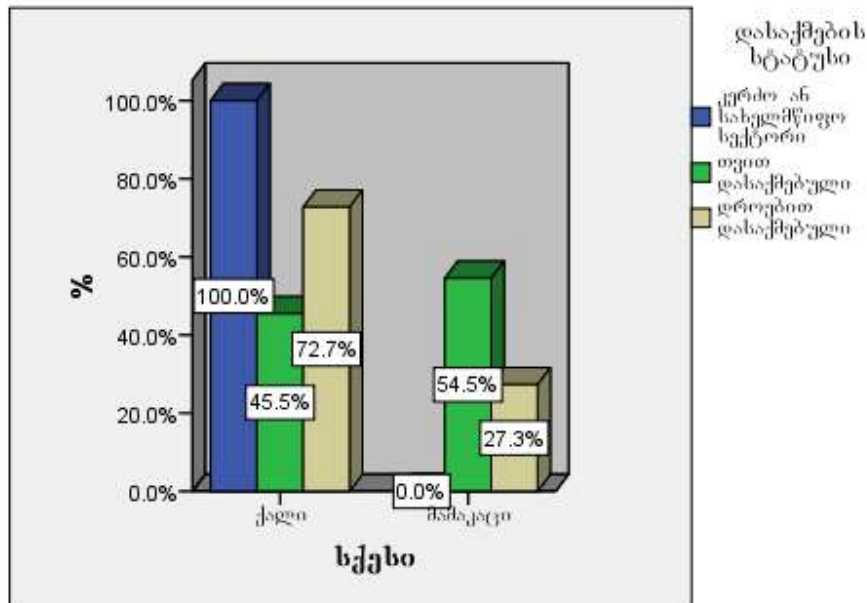
გამოკითხულთა 43,55% თვლის, რომ იგი დასაქმებულია რაღაც სახით და შესაბამისად უმრავლესობა, 56,45% თვლის, რომ -არა.



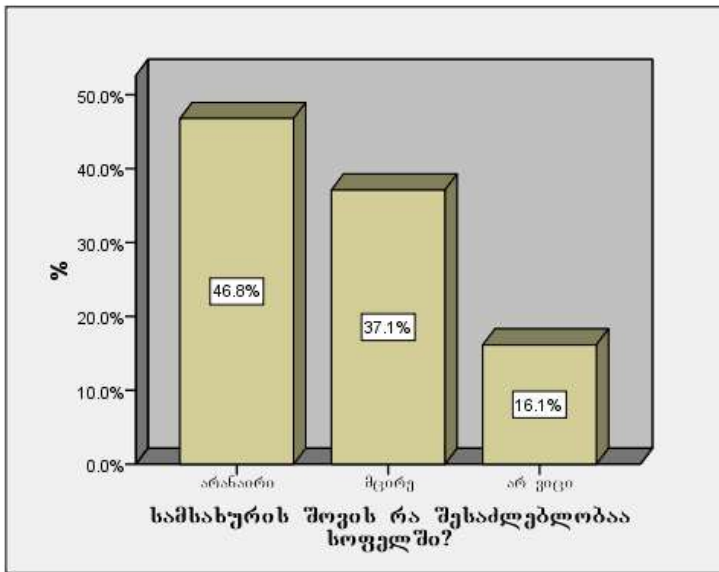
დასაქმებულთაგან 63% ქალია და 37% მამაკაცი.



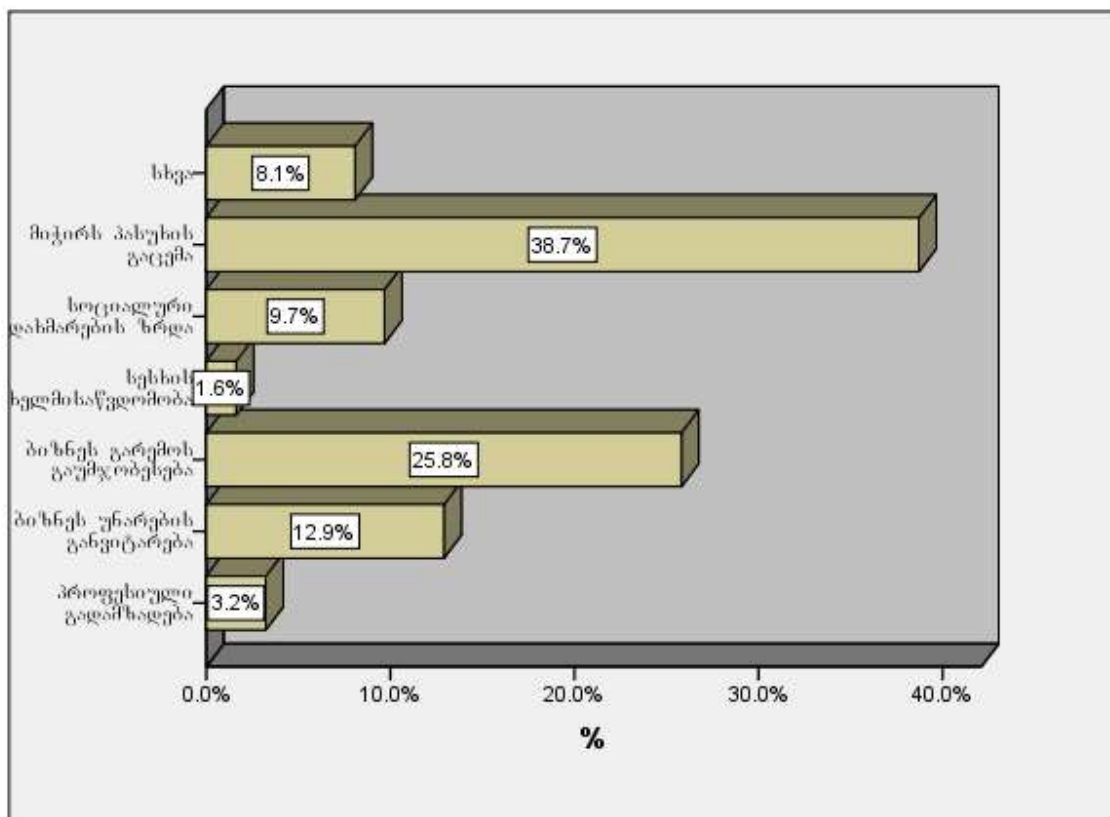
დასაქმებული რესპოდენტებიდან ქალების 100 % კერძო ან სახელმწიფო სექტორშია დასაქმებული, 45,5% თვით დასაქმებულია და 72,7% დროებით დასაქმებული. შესაბამისად კერძო ან სახელმწიფო სექტორში მამაკათაგან არავინ მუშაობს, თვით დასაქმებული 54,5%, დროებით დასაქმებულების 27,3% მამაკაცია.



გამოკითხულების 46,8% მიიჩნევს, რომ ეწერში დასაქმების არანაირი სახსი არ არსებობს. 37,1% თვლის რომ შანსი მცირეა და 16,1%-მა არ იცის შესაძლებელია თუ არა დასაქმება (!).

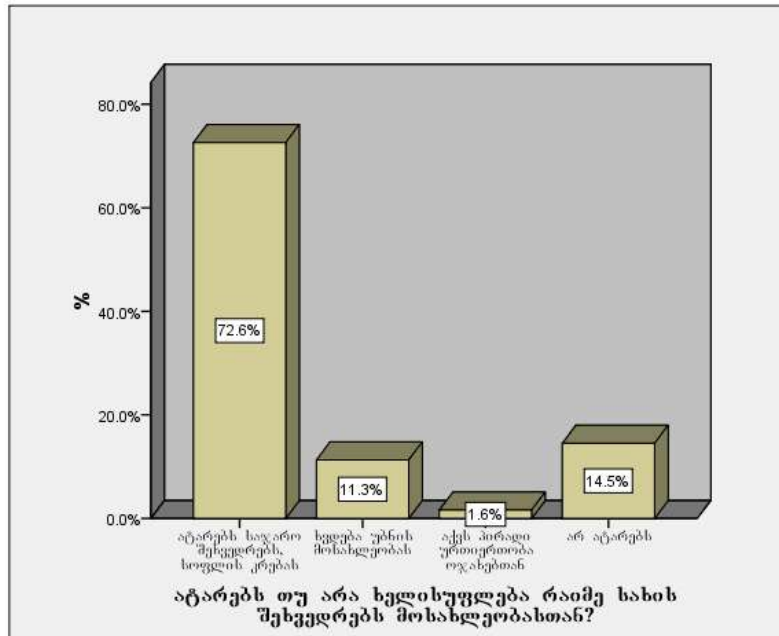


გამოკითხულთა 25,8%-ს მიაჩნია, რომ მისი ოჯახის შემოსავლების ზრდისთვის ყველაზე მნიშვნელოვანია ბიზნეს გარემოს გაუმჯობესება, სესხის ხელმოსაწვდომობა - 1,6%, პროფესიული გადამზადება 3,2%, სოციალური დახმარების ზრდა - 9,7%. არ იცის რა პრიორიტეტი უნდა იყოს ოჯახის შემოსავლების ზრდისთვის 38,7%-მა.

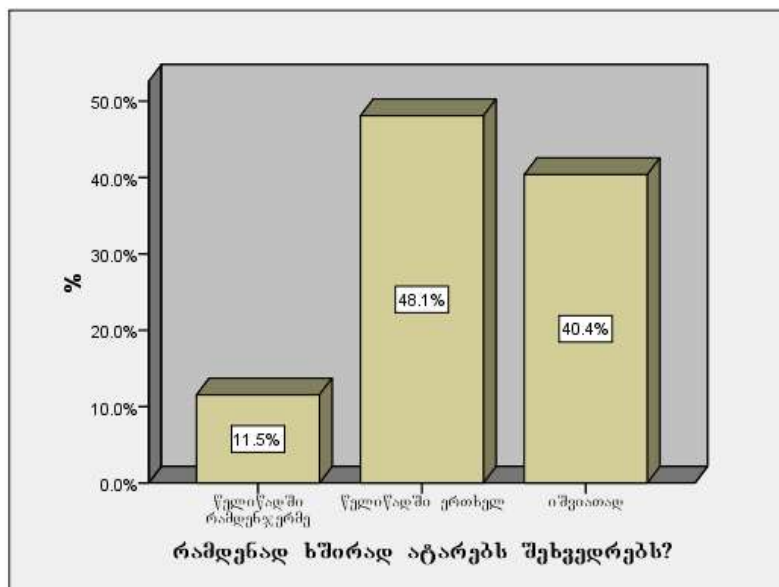


6. ბლოკი - ადგილობრივი ხელისუფლება

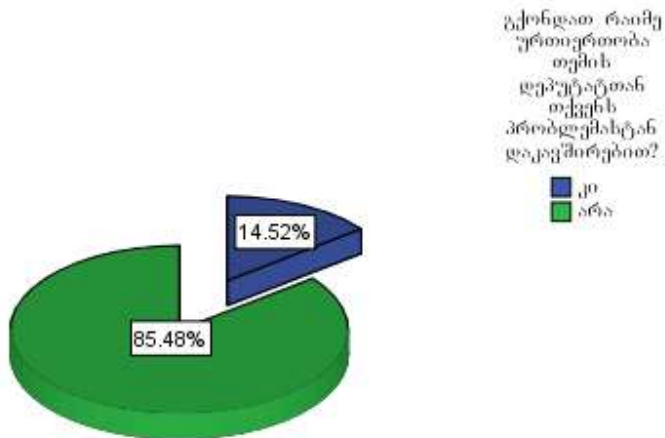
რესპოდენტების 72,6% თვლის, რომ ადგილობრივი ხელისუფლება ატარებს საჯარო შეხვედრებს, და 14,5%-ის აზრით არ ატარებს შეხვედრებს. 11,3%-ის აზრით ხვდება უბნების მოსახლეობას და მხოლოდ 1,6% მიიჩნევს, რომ აქვს პირადი ურთიერთობა ოჯახებთან.



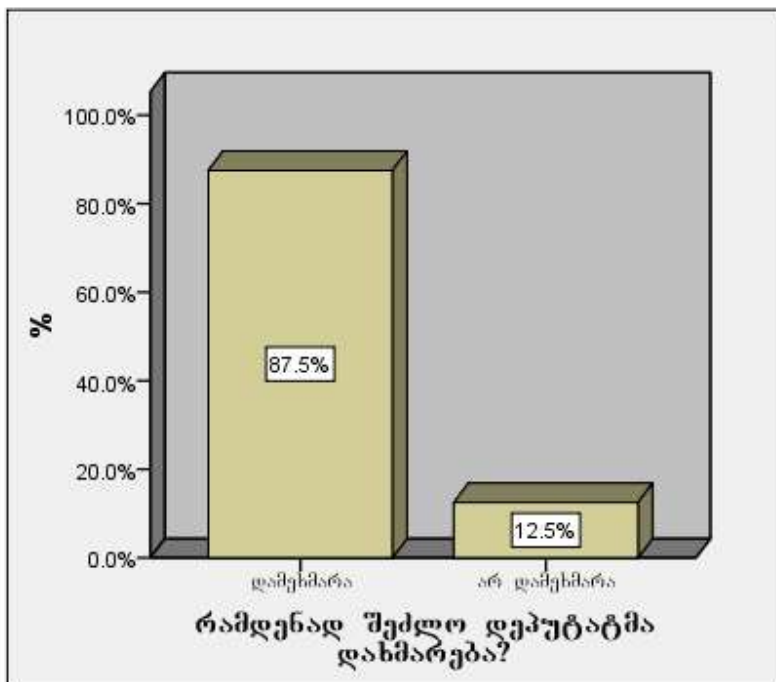
იმათგან, ვინც თვლის, რომ ხელისუფლება ატარებს შეხვედრებს, 11,5%-ს მიაჩნია, რომ შეხვედრები ტარდება წელიწადში რანდენჯერმე, 48,1% ამბობს, რომ წელიწადში ერთხელ, ხოლო 40,4% ის აზრით - იშვიათად.



რესპოდენტთა მხოლოდ 14,52%-ს ქონდა საქმიანი ურთიერთობა თემის მაჟორიტარ დეპუტატთან.



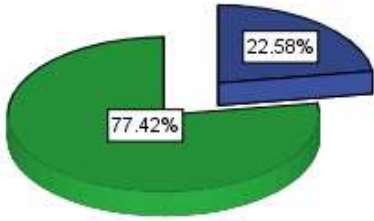
ვინც მიმართა თხოვნით დეპუტატს პრობლემების მოსაგვარებლად, მათგან 87,5% მიიჩნევს, რომ დაეხმარა, არავინ ფიქრობს, რომ ეცადა დახმარებოდა, თუმცა ვერ შეძლო და 12,5% თვლის, რომ არ დაეხმარა.



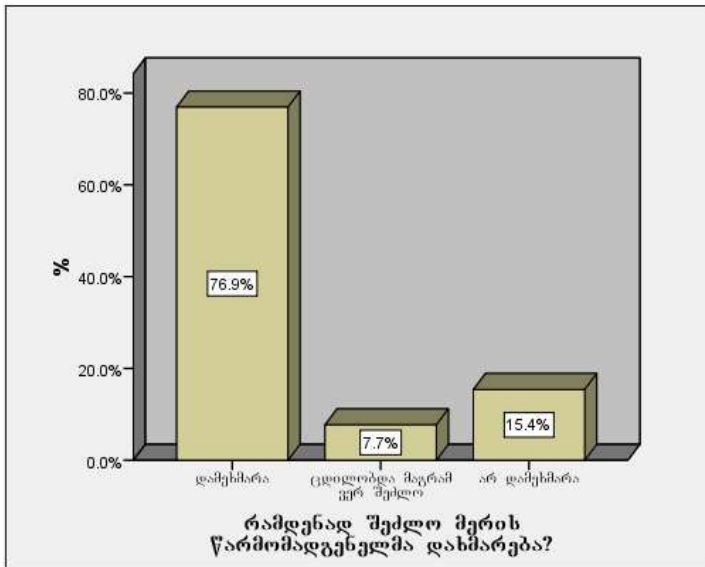
რაც შეეხება მერის წარმომადგენელთან დამოკიდებულებას, მხოლოდ 22,58%-ს ქონდა საკმიანი ურთიერთობა მასთან.

გაქონდათ შაშვი უსაფრთხოა მერის წარმომადგენელთან თქვენს პრობლემასთან დაკავშირებით?

ქი არა



რესპოდენტების 76,9%-ის აზრით, რომლებმაც მიმართეს მერის წარმომადგენელს, პრობლემების მოსაგვარებლად, მათ მოუგვარდათ ეს პრობლემები. 7,7%-ს მიაჩნია რომ რწმუნებულმა გულისხმიერება გამოიჩინა, თუმცა ვერ შეძლო დახმარება და 15,4% ამბობს, რომ არ დაეხმარა.



7. დასკვნები

- მოსახლეობის აბსოლუტური უმრავლესობა, საკუთარ სოფელს კარგ საცხოვრებელ ადგილად მიიჩნევს, რაც იმაშიც გამოიხატება, რომ ათიდან 7 მცხოვრები აქვე აპირებს შემდეგ 3 წელს ცხოვრებას.

- სკოლის შენობა ამორიზირებულია და მასში არ მიმდინარეობს სასწავლო პროცესი, თუმცა განათლების ხარისხი საშუალოზე უკეთეა, იქ სადაც სწავლება მიმდინარეობს.
- ბაგა-ბაღის შენობის ინფრასტრუქტურით მოსახლეობა კმაყოფილია და სიამოვნებით მიჰყავთ პატარები ბაღში.
- კლუბი სოფელში არ არის და ბიბლიოთეკის შენობა საჭიროებს სარემონტო სამუშაოებს.
- ეწერიში მუნიციპალური ცენტრიდან მიმავალი გზა კარგია, შიდასასოფლო გზები უბნებში სხვადასხვა ხარისხისაა და მკვეთრად ჩამორჩება ცენტრალურ გზის ხარისხს. ძირითადად უბნის და ადმინისტრაციული ერთეულის ცენტრთან (ჯურუყვეთი) მიმავალი გზები ამორტიზირებულია და საჭიროებს რეაბილიტაციას.
- თემში მიმდინარეობს წყალგაყვანილობის სამუშაოები.
- ელექტროენერგიით მომსახურების ხარისხზე მოსახლეობას პრეტენზია არ აქვს.
- ფაქტია, რომ მუნიციპალიტეტი ატარებს კონსულტაციებს მოსახლეობასთან სოფლის დახმარების პროგრამის ფარგლებში, რაც აისახა კიდევ კვლევის შედეგად, თუმცა ამის შესახებ თითქმის ყოველმა მეხუთე მოსახლემ არ იცის.
- სოფლის დახმარების პროგრამით გაწეული სერვისებით მოსახლეობა უფრო უკმაყოფილოა, ვიდრე კმაყოფილი.
- მოსახლეობა არ არის კმაყოფილი ინფრასტრუქტურული პროექტების განხორციელების ხარისხით.
- სოფელში კულტურისა და სპორტის არანაირი ღონისძიება არ ტარდება.
- მუნიციპალური ინფრასტრუქტურული პროექტებისა და სოფლის პროგრამების განხორციელების მოედნებზე ინფორმაცია პროექტების შესახებ გამოკრული იყო.
- საზოგადოებრივი ტრანსპორტი ეწერს ხარისხიანად ემსახურება და ხელმისაწვდომია.
- მოსახლეობის უდიდესი ნაწილი მზადაა თავისი წვლილი შეიტანოს სოფლის გაძლიერებაში. თემი მობილიზებადია. ამასთან ქალები მეტ მზადყოფნას გამოთქვამენ.
- ოჯახების უდიდესი ნაწილი საშუალო მაცხოვრებლად მიიჩნევს თავს.
- მხოლოდ ასიდან 12 ოჯახი ცხოვრობს მძიმე ან ძალიან მძიმე პირობებში რაც ძირითადად გამოწვეულია უმუშევრობით და ოჯახის წევრის ავადმყოფობით გამოწვეული ხარჯებით და მცირე შემოსავლებით.
- ოჯახების ეკონომიკური მდგომარეობა ძირითადად არ იცვლება.
- მოსახლეობა ჯანმრთელობას ძირითადად არ უჩივის. უმრავლესობას არ აქვს წამლების შეძენის და ექიმთან ვიზიტის პრობლემა, თუმცა ეს პრობლემა აქვს საშუალოდ ყოველ მეხუთე ოჯახს.
- მაცხოვრებელთა მხოლოდ ათიდან ოთხი პირია დასაქმებული, ამასთან მეტი ქალი, ვიდრე მამაკაცი.
- დასაქმებულთაგან საკუთარი საქმით დაკავებული ძალიან ცოტაა.
- მოსახლეობის უმეტესობისთვის შემოსავლების გასაზრდელად მნიშვნელოვანია ბიზნეს გარემოს გაუმჯობესება, ბიზნეს უნარების განვითარება და პროფესიული გადამზადება, თუმცა დიდმა ნაწილმა არ იცის რა უნდა მოიმოქმედოს კეთილდღეობის გასაუმჯობესებლად.

- ეწერში დასაქმების არანაირი პოტენციალი არ არსებობს, ან მცირეა.
- ადგილობრივი ხელისუფლება მოსახლეობას ხვდება და მათთან ერთად იხილავს სხვადასხვა საკითხებს, ძირითადად კრებებზე და არა პერმანენტულად.
- მოსახლეობის აბსოლუტურ უმრავლესობას არ ქონია საქმიანი ურთიერთობა თვითმმართველობის მოხელეებთან საკუთარ საკითხთან დაკავშირებით.
- მიუხედავად იმისა, რომ სოფელში ოფიციალურად არსებობს დასახლების საერთო კრება, როგორც მონაწილეობის კანონით აღიარებული მექანიზმი, საკუთრივ მერიის ინიციატივით იგი არ გამართულა.

8. რეკომენდაციები:

- ეწრის სკოლა სასწრაფო რეაბილიტაციას საჭიროებს, რათა აღდგენილი იქნას სასწავლო პროცესი. ბავშვების დიდი ხნით სხვა სოფლის სკოლის მეორე ცვლაში სწავლება, მნიშვნელოვნად გაართულებს მათ სასწავლო წარმატებას ასევე სპორტისა და კულტურის მიმართულებით განვითარებას.
- მნიშვნელოვანია მუნიციპალიტეტის მხრიდან და შესაბამის სამთავრობო უწყებებთან კოორდინაციით დაიწყოს მუშაობა ეწრის და ბიბლიოთეკის შენობის რეაბილიტაციაზე. სხვა თავშეყრის საჯარო სივრცე სოფელს არ აქვს.
- გამომდინარე იქიდან, რომ მოსახლეობა მობილიზებადია, მზადაა სოფლის სასიკეთო საქმიანობაში მონაწილეობის მისაღებად, ადგილობრივმა ხელისუფლებამ უნდა გამოიყენოს ეს რესურსი.
- სოფელში განხორციელებული პროგრამების რეალიზებისას მეტად უნდა დასაქმდეს ადგილობრივი მუშა ხელი, რაც მცირედით მაინც შეამცირებს უმუშევრობის პროცენტს, გაზრდის შემოსავალს.
- მუნიციპალიტეტმა უნდა გაარკვიოს ეწერში განხორციელებული ინფრასტრუქტურული პროექტების ხარისხით რატომ არის მოსახლეობა უკმაყოფილო და გაატაროს შესაბამისი ღონისძიებები.
- ეწერში ჩატარებული ნებისმიერი პროგრამის/პროექტის შესახებ მუნიციპალიტეტმა მეტი ინფორმაცია უნდა გაავრცელოს მოსახლეობაში, რომ ხალხმა უკეთესად იცოდეს პროექტის / პროგრამის მიზანი, ამოცანები და ხარჯები.
- მუნიციპალიტეტმა უნდა შეიმუშავოს მოსახლეობის, განსაკუთრებით ქალთა პროფესიული გადამზადების პროგრამა, რას ხელს შეუწყობს დასაქმების მაჩვენებლის გაზრდას.
- მოსახლეობასთან შეხვედრების შესახებ მუნიციპალიტეტის მხრიდან წინასწარ მეტი ინფორმირებაა საჭირო.
- მნიშვნელოვანია სოფელში წელიწადში ორჯერ მაინც, მერის ინიციატივით მოწვეული იქნას დასახლების საერთო კრება ადგილობრივი მოსახლეობის ჩართულობის და ანგარიშვალდებულების გასაზრდელად.