

პროექტი „თანამშრომლობა ადგილობრივი განვითარებისთვის“  
საქართველოს სასოფლო დარბაზი

ლანჩხუთის მუნიციპალიტეტის სოფელ გრიგოლეთის მოსახლეობის მუნიციპალური  
სერვისებით კმაყოფილების ხარისხის კვლევა.

1. კვლევის ანალიზი

შესავალი

კვლევის მიზანი, მეთოდი და სტრუქტურა

საქართველოს სასოფლო დარბაზმა 2023 წლის მარტსა და აპრილში პროექტის - „თანამშრომლობა ადგილობრივ განვითარებისთვის“ ფარგლებში, ლანჩხუთის მუნიციპალიტეტის სოფელ გრიგოლეთში ჩაატარა კვლევა. კვლევის მიზანი იყო სოფლის მოსახლეობის კმაყოფილების ხარისხის განსაზღვრა ლანჩხუთის მუნიციპალიტეტის მიერ 2021, 2022 წლებში ამ სოფლებში გაწეული ინფრასტრუქტურული, სოციალურ-კულტურული, ახალგაზრდული და სოფლის მხარდაჭერის პროგრამებით გაწეული საქმიანობისა და სერვისების გარშემო, ე.წ. მოსახლეობის ანგარიშგების ბარათი.

კვლევა ჩატარდა გაეროს განვითარების პროგრამის (UNDP), დანიის საგარეო საქმეთა სამინისტროსა და საქართველოს მთავრობის მხარდაჭერით. კვლევაში გამოთქმული მოსაზრებები ავტორისეულია და შეიძლება არ ასახავდეს ზემოთ ჩამოთვლილი საერთაშორისო ორგანიზაციების მოსაზრებებს.

კვლევის პროცესში მოპოვებულ იქნა ინფორმაცია სოფლის მოსახლეობის მხრიდან რაოდენობრივი კვლევის მეთოდით,

კვლევის მეთოდოლოგია

კვლევა განხორციელდა ერთ ეტაპად და შეიცავდა რაოდენობრივ კომპონენტებს.

→ შერჩევის დიზაინი

1.1. კვლევის სამიზნე ჯგუფები

კვლევა ჩატარდა ლანჩხუთის მუნიციპალიტეტის სოფელ გრიგოლეთის მოსახლეობაზე.

1.2. კვლევის გეოგრაფიული არეალი

სოფელი გრიგოლეთი, ლანჩხუთის მუნიციპალიტეტი.

1.3. შერჩევის ერთეულები - შერჩევის ერთეულია ოჯახი.

#### 1.4. შერჩევის ჩარჩო

შერჩევის ჩარჩოდ გამოვიყენეთ ლანჩხუთის მუნიციპალიტეტის ოფიციალურ ვებ გვერდზე [www.lanchkhuti.org.ge](http://www.lanchkhuti.org.ge) არსებული ინფორმაცია სოფელ გრიგოლეთის შესახებ.

გამოკითხული იქნა ყოველი მესამე ოჯახიდან თითო წევრი.

#### 1.5. შერჩევის მეთოდი და შერჩევის ფორმირება

გამომდინარე პროექტის ბიუჯეტიდან, ტერიტორიულ ერთეულში შესაძლებელი იყო გამოგვეკითხა 70 რესპოდენტი, რაც შერჩევის სწორი მეთოდით კვლევის პირობებში 2,5% ცდომილებას იძლევა.

შერჩევის ცდომილება გამოთვლილი იქნა შემდეგი ფორმულით

$$e = \sqrt{\frac{z^2 pq(N-n)}{(N-1)n}}$$

სადაც,  $e$  – შერჩევის ცდომილებაა,  $z$  – სტატისტიკური კონსტანტა 95% სანდოობის დონისთვის და ტოლია 1.96-ს,  $p=1-q$  მოვლენის მოხდენის / არ მოხდენის ალბათობა, ჩვენს შემთხვევაში ავიღეთ 0.5 მნიშვნელობა, რადგან ამ დროს შერჩევის ცდომილება აღწევს თავის მაქსიმუმს,  $N$  – გენერალური ერთობლიობის მოცულობა,  $n$  – შერჩევის მოცულობა

#### მონაცემთა შემოწმება და კოდირება

შემოწმდა ინტერვიუერთა მიერ ანკეტის შევსების სისწორე, კონტროლის ჯგუფის წევრები დაუკავშირდნენ რესპოდენტებს. შემოწმდა ყველა ინტერვიუერის ნამუშევრის 10%. ხარვეზები არ იქნა აღმოჩენილი.

კითხვარების კოდირება და დამუშავება მოხდა შემდეგი პროცედურებით:

- კითხვარის შევსების სისწორის დადგენა.
- მიღებული კითხვარების რეგისტრაცია, მათთვის უნიკალური კოდის მინიჭება
- ღია კითხვების კოდირება.

#### მონაცემთა შეყვანა სტატისტიკურ პროგრამაში:

მონაცემები შევიყვანეთ სტატისტიკურ პროგრამაში SPSS. მონაცემები გაიწმინდა, შეყვანის ეტაპზე მოხდა უკიდურესი ან/და შეუსაბამო მონაცემების გადამოწმება ინტერვიუერთთან.

#### მონაცემთა სტატისტიკური ანალიზი:

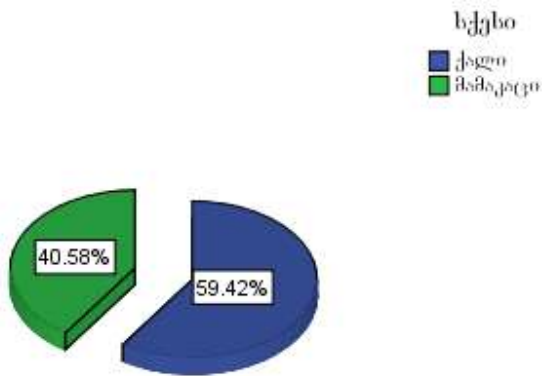
მონაცემები დამუშავდა სტატისტიკის კანონების მიხედვით. ტექსტში ყველგან მოვიყვანეთ მხოლოდ სტატისტიკურად მნიშვნელოვანი მონაცემები.

მონაცემთა ანალიზისას გამოყენებული იქნა აღწერითი და ახსნითი სტატისტიკის მეთოდები:

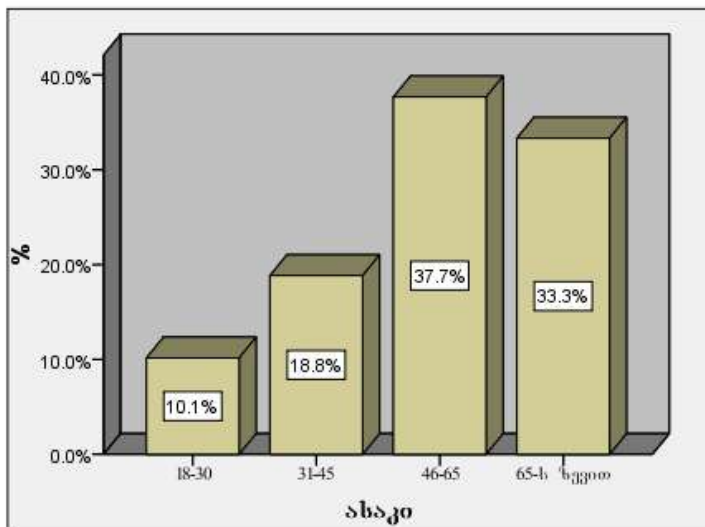
1. სიხშირების და პროცენტების გამოთვლა
2. კლასტერული ანალიზი

**დემოგრაფიული მონაცემები:**

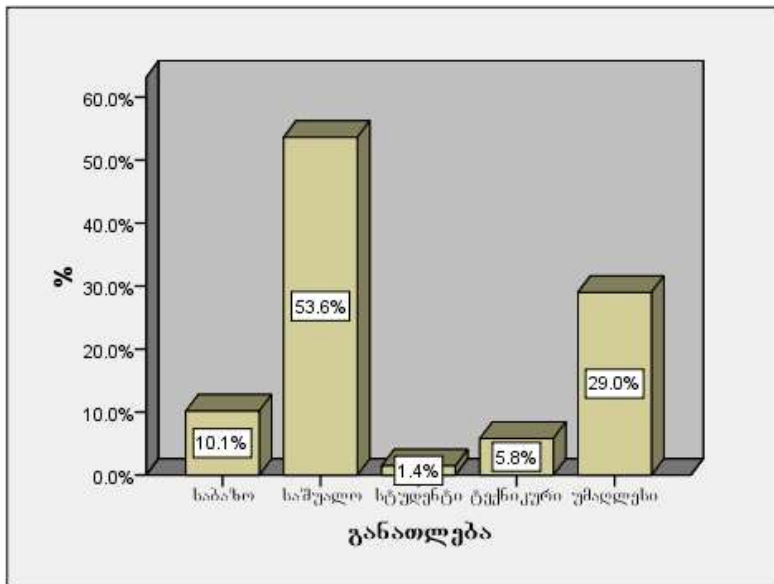
კვლევის შედეგად გამოიკითხა 59,42% ქალი და 40.58% მამაკაცი.



გამოკითხულთა ასაკი შემდეგნაირად გადანაწილდა: 18-30 წლის რესპოდენტები 10,1%, 31-45 წლის 18,8%, 46-65 წლის 37,7%, და 65 წელს ზევით 33,3%.



რესპოდენტების 10,1% საბაზო და 53,6% საჯარო განათლებითაა, 5,8% ტექნიკური განათლებით, 29% უმაღლესი განათლებით. 1,4% სტუდენტიცა.



### → ტექნიკა და ინსტრუმენტი

კვლევაში გამოვიყენეთ პირისპირ ინტერვიუების მეთოდი. ინტერვიუ ჩატარდა სპეციალური სტრუქტურირებული კითხვარის მეშვეობით.

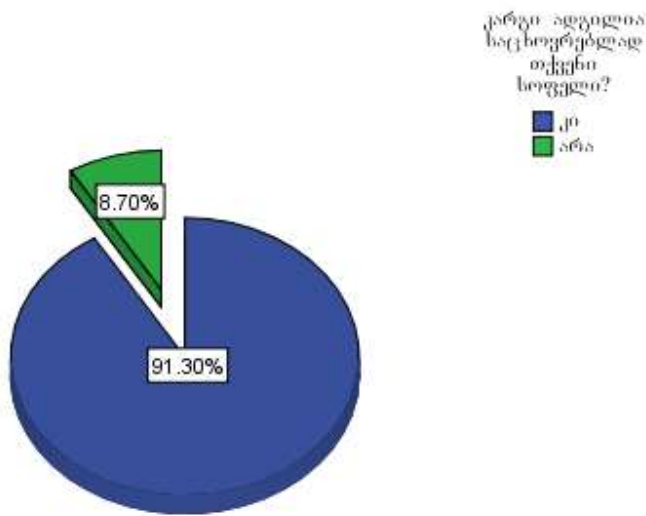
### ანგარიშის სტრუქტურა

ანგარიში შედგება ოთხი ძირითადი ნაწილისაგან. შესავალ ნაწილში განხილულია კვლევის მიზნები და მეთოდი. შედეგების აღწერა წარმოდგენილია მეორე ნაწილში ოთხი ბლოკის მიხედვით. ესენია: თემი, ოჯახი, დასაქმება და ადგილობრივი ხელისუფლება. მეოთხე ნაწილში მოყვანილია კვლევის დასკვნები, ძირითადი შედეგები და რეკომენდაციები.

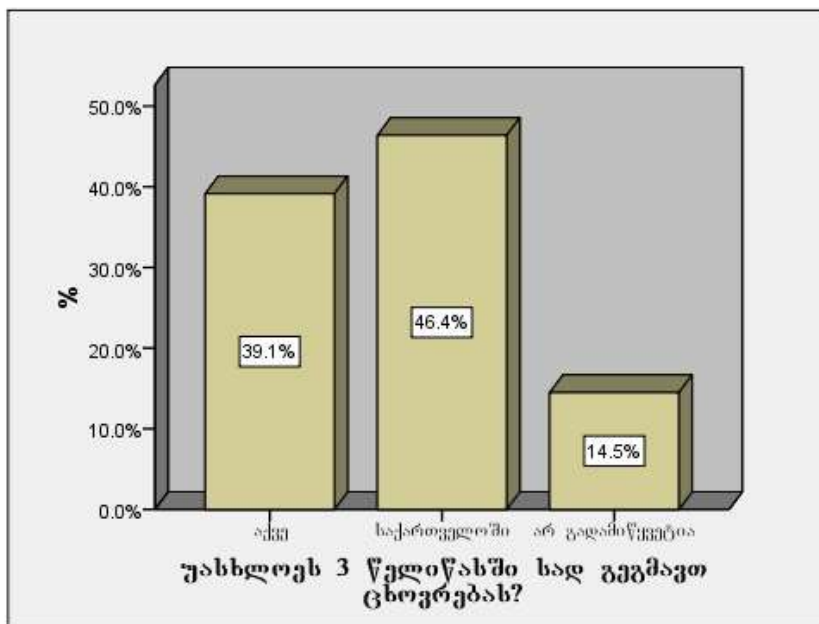
### შედეგების აღწერა

#### 2. ბლოკი: თემი

პირველი კითხვა, რაც რესპოდენტებს დაესვათ, რამდენად კარგი ადგილია გრიგოლეთი საცხოვრებლად, რაზედაც 98,39% დადებითად უპასუხა, შესაბამისად 1,61%-მა უარყოფითად.



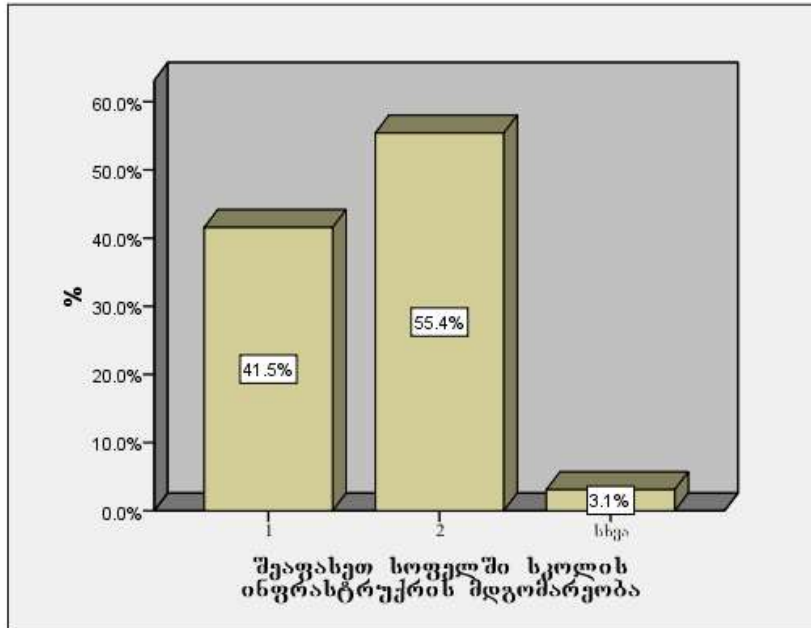
უახლოესი სამი წლის განმავლობაში რესპოდენტთა 39,1% არ გეგმავს სხვაგან გადასვლას საცხოვრებლად, 46,4% თვლის, რომ იცხოვრებს საქართველოში 14,5%-ს ჯერ არ გადაუწყვეტია.



შემდეგი კითხვები ეხებოდა გრიგოლეთში არსებული ობიექტების ინფრასტრუქტურის მდგომარეობას.

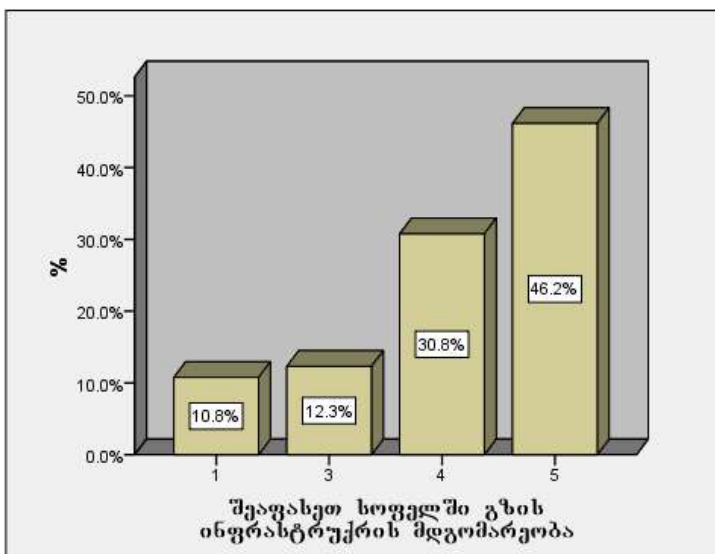
ბაგა-ბალი გრიგოლეთში არ ფინქციონირებს და შესაბამისად მისი შენობის ინფრასტრუქტურის შეფასება არ მომხდარა.

სკოლის შენობა სოფელში აშკარად ავარიულია. შესაბამისად, სკოლის შენობა ყველა რესპოდენტის მიერ შეფასდა, როგორც ძალიან ცუდი (41,5%), ან ცუდი (55,4%).



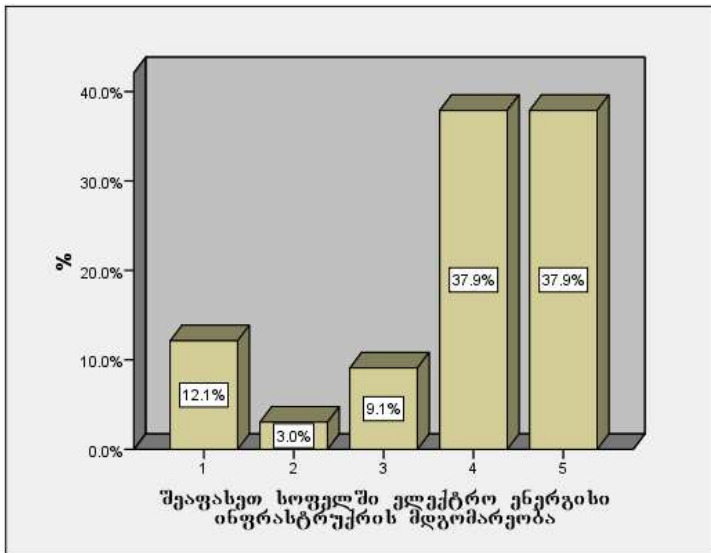
რაც შეეხება კლუბს და ბიბლიოთეკას, გრიგოლეთში კლუბი / ბიბლიოთეკა არ არსებობს, შესაბამისად არ მომხდარა შეფასება.

სოფელში გზის ინფრასტრუქტურა შემდეგნაირად შეფასდა: 46,2% შემთხვევაში ძალიან კარგად, ასევე 30,8% შემთხვევაში კარგად, 12,3% საშუალოდ და 10,8% შემთხვევაში ძალიან ცუდად. აშკარაა, სოფლის სხვადასხვა უბნების გზა განსხვავდება ხარისხით, თუმცა უმრავლეს შემთხვევაში კარგია.



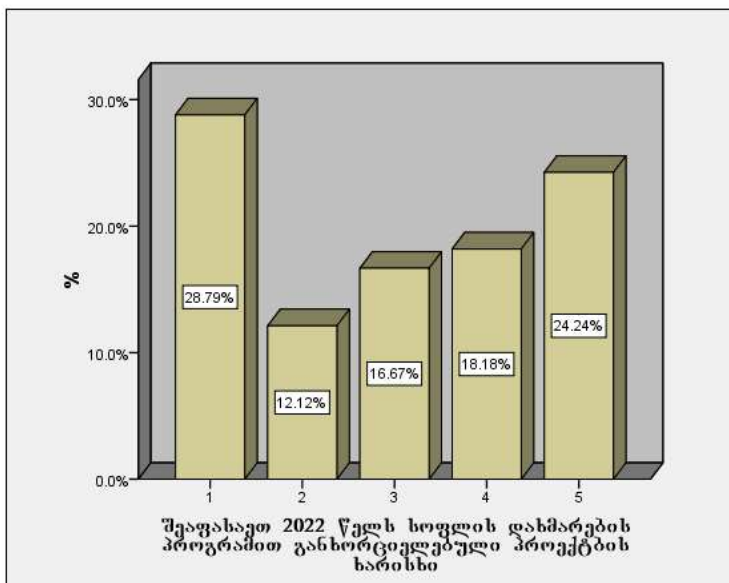
გრიგოლეთში წყლის სისტემის ინფრასტრუქტურას გამოკითხულთა 92,8% აფასებს ძალიან ცუდად. ამკარაა, წყლის სიტემა გრიგოლეთში არ არის.

გამოკითხულთა 37,9%-ს მიაჩნია, რომ ელექტრო ენერგია ძალიან კარგად მიეწოდება, ასევე 37,9% თვლის, რომ კარგად. უფრო დაბალი შეფასებები: 9,1% - საშუალო შეფასება, 3% - ცუდი და 12,1% - ძალიან ცუდი.

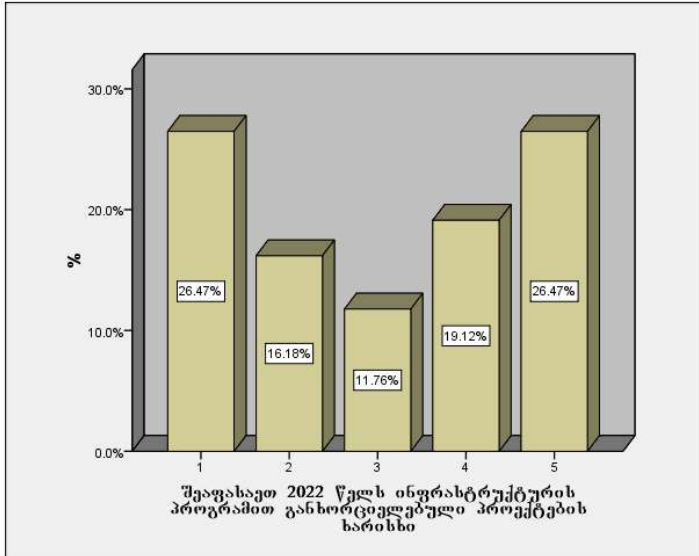


შეკითხვაზე, გაიარა თუ არა მუნიციპალიტეტის რომელიმე წარმომადგენელმა რაიმე სახით რაიმე კონსულტაცია პირადად რესპოდენტთან 2023 წლის პროგრამების ფორმირებისას, პასუხები ასე გადანაწილდა: კი- 19,4%, არა - 80,6%.

სოფლის დახმარების პროგრამით 2022 წელს სოფელ გრიგოლეთში განხორციელებული პროექტებით რესპოდენტთა კმაყოფილების ხარისხი ასეთია: 24,24% თვლის, რომ ხარისხი ძალიან კარგია, კარგია - 18,18%, საშუალოდ აფასებს 16,67% და ცუდად - 12,1 და ძალიან ცუდად 28,79%.

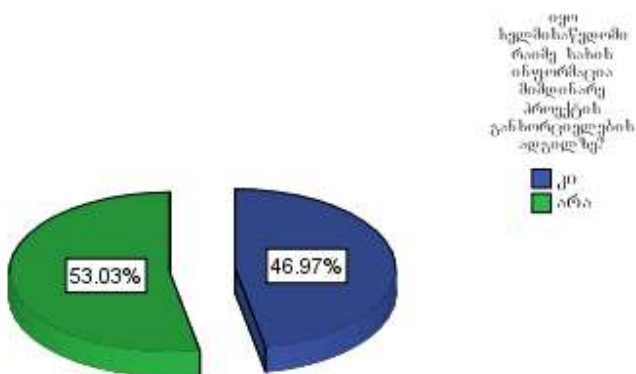


რაც შეეხება 2022 წელს განხორციელებულ მუნიციპალურ და მიზნობრივ ინფრასტრუქტურულ პროექტებს, 26,47%- მიიჩნეეს ძალიან კარგად, კარგად 19,1%. 11,76% - საშუალოდ. უკმაყოფილოა 16,18% და ძალიან უკმაყოფილოა 26,47%.



ძალიან დაბალი კმაყოფილება აღინიშნა 2022 წელს განხორციელებული სპორტისა და კულტურის ღონისძიებების შეფასების დროს. გრიგოლეთში ამ მიმართულებით არაფერი განხორციელებულა გამოკითხულთა აზრით.

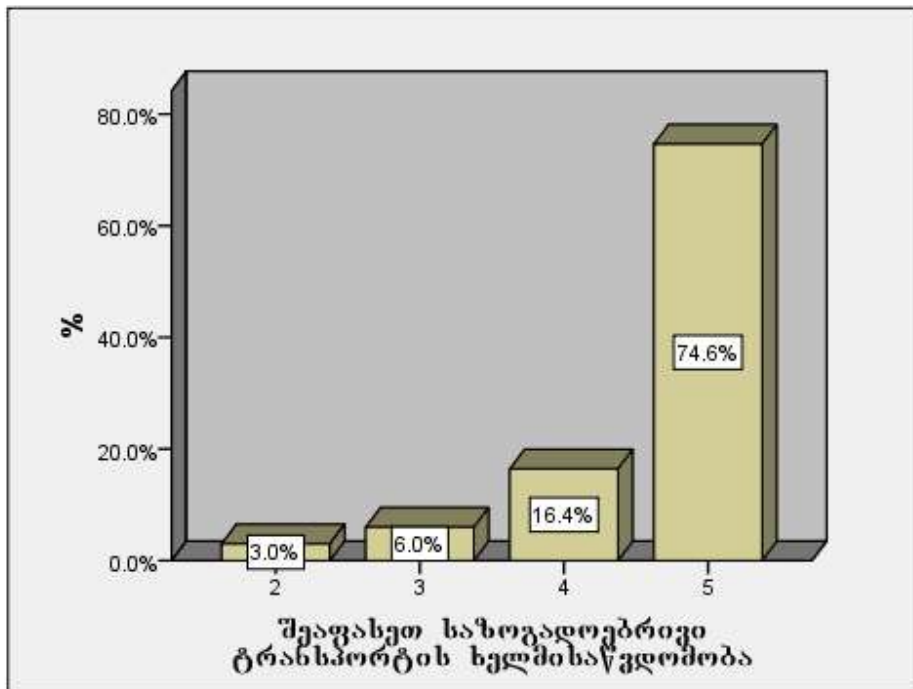
შემდეგი შეკითხვა ეხებოდა განხორციელებული პროექტების (ძირითადად სოფლის პროგრამითა და ინფრასტრუქტურული სახის) შესრულების პროცესის გამჭვირვალებას. კითხვაზე იყო თუ არა ხელმისაწვდომი ინფორმაცია პროექტის შესახებ მისი განხორციელების ადგილზე, რესპოდენტების 467,97% თვლის, რომ „იყო“, 53,03% თვლის, რომ „არა“.



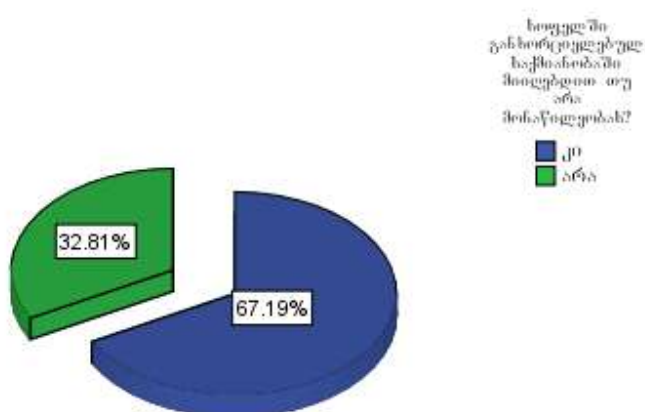


შემდეგი ორი შეკითხვა ეხებოდა სკოლის ინფრასტრუქტურას და განათლების ხარისხს. თუმცა, რადგან სოფელში სკოლის შენობა ავარიულია და არ ფუნქციონირებს, ბავშვები სხვა დასახლებებში დადიან სკოლებში. ამიტომ, ეს შეკითხვები არ დასმულა.

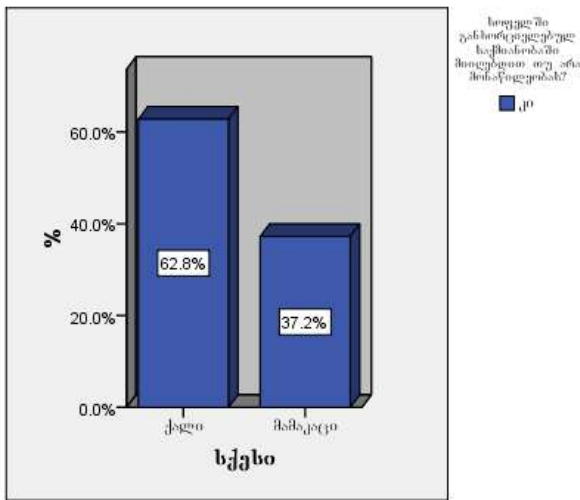
რესპოდენტთა 74,6% საზოგადოებრივი ტრანსპორტის ხელმისაწვდომობას ძალიან კარგად აფასებს, 16,4% - კარგად, მხოლოდ 6% საშუალოდ და 3% ცუდად.



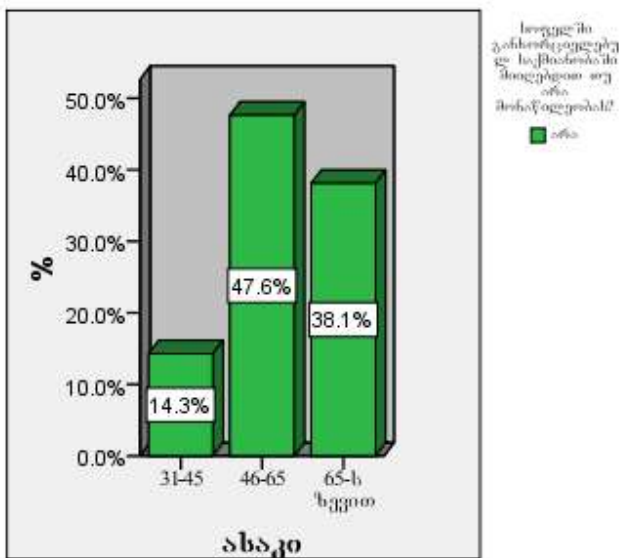
თემის ინტერესებიდან გამომდინარე რესპოდენტების 67,19% მზადაა მონაწილეობა მიიღოს სოფელში განხორციელებულ საქმიანობაში.



იმათგან, ვინც თვლის რომ, მიიღებს მონაწილეობას სათემო საქმიანობაში, 62,8% ქალია და 37,2% მამაკაცი (!).

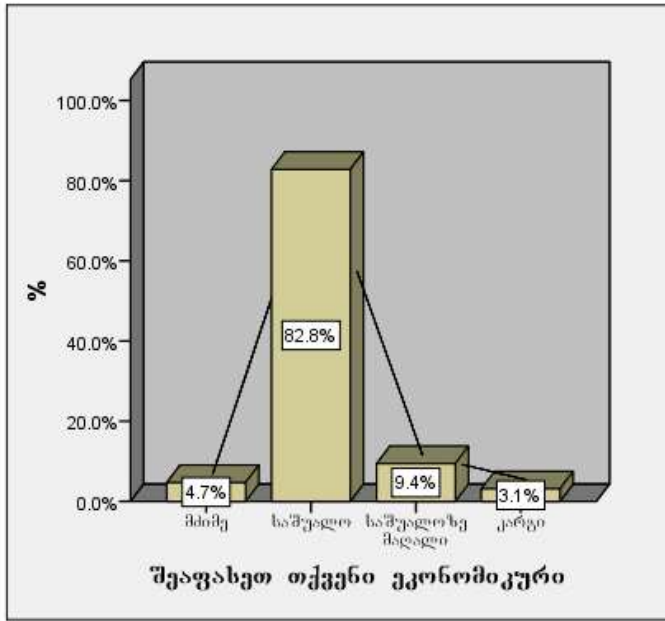


საზოგადოებრივ საქმიანობაში მონაწილეობაზე უარს ამბობენ ძირითადად საშუალო ასაკის პირები და პენსიონერები.

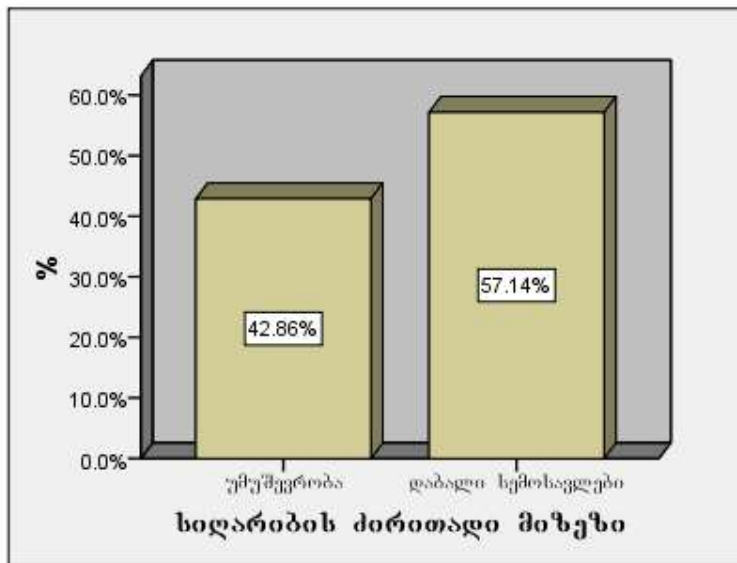


### 3. ბლოკი - ოჯახი

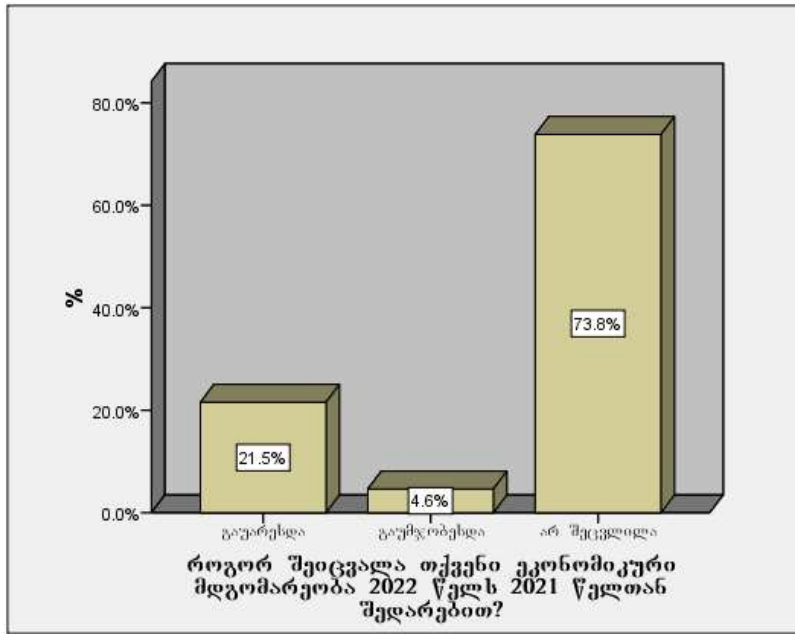
პირველი შეკითხვა, რაც ოჯახს ეხებოდა იყო მისი ეკონომიკური პირობების შეფასება. რესპოდენტების 82,8%-თვლის, რომ მათი ოჯახის ეკონომიკური პირობები საშუალოა, 4,7%-ს მიაჩნია მძიმედ. საშუალოზე უკეთ აფასებს საკუთარ ეკონომიკურ მდგომარეობას გამოკითხულთა 9,4% და კარგად 3,1%.



ის, რესპოდენტები, რომლებმაც საკუთარი ოჯახის მდგომარეობა მძიმედ შეაფასეს, სიღარიბის ძირითად მიზეზად 42,86% შემთხვევაში თვლიან უმუშევრობას, 57,14% შემთხვევაში დაბალ

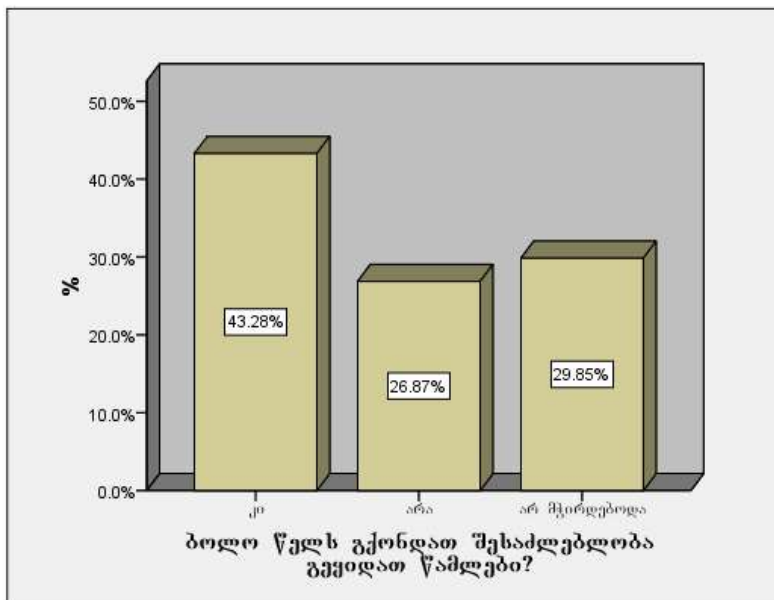


რესპოდენტთა ეკონომიკური პირობები 2022 წელს 2021 წელთან შედარებით გაუმჯობესდა 4,6% შემთხვევაში, გაუარესდა 21,5% შემთხვევაში, არ შეცვლილა 73,8% შემთხვევაში.

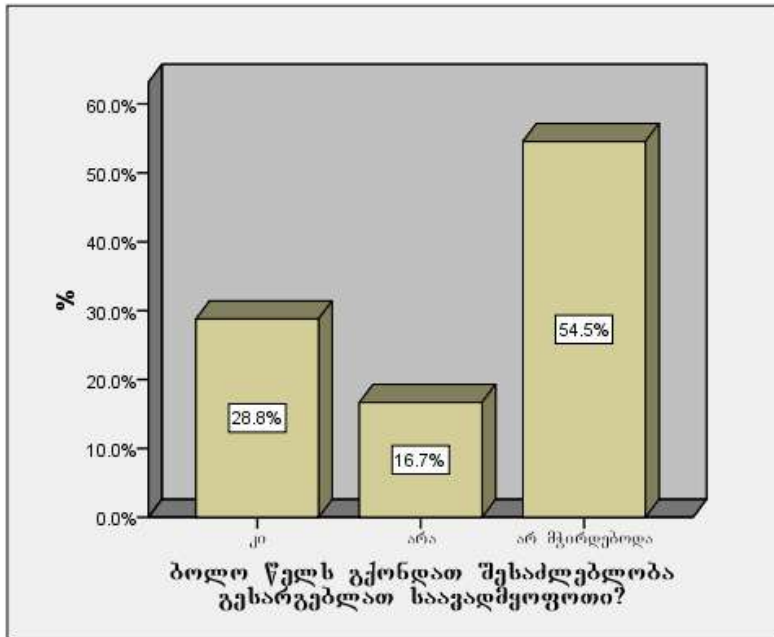


#### 4. ბლოკი - ჯანმრთელობა

რესოდენტთა 29,85%-ს 2022 წელს წამალი არ დაჭირვებია, უჭირდა წამლის შეძენა - 26,87%-ს, არ უჭირდა 43,28%-ს.

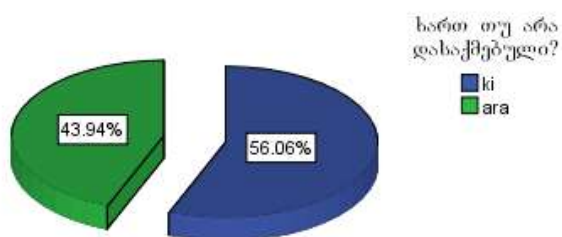


16,3%-ს არ ქონდა შესაძლებლობა ესარგებლა საავადმყოფოთი, 28,8%-ს ქონდა ეს შესაძლებლობა, ხოლო 54,5%-ს არ ჭირდებოდა.

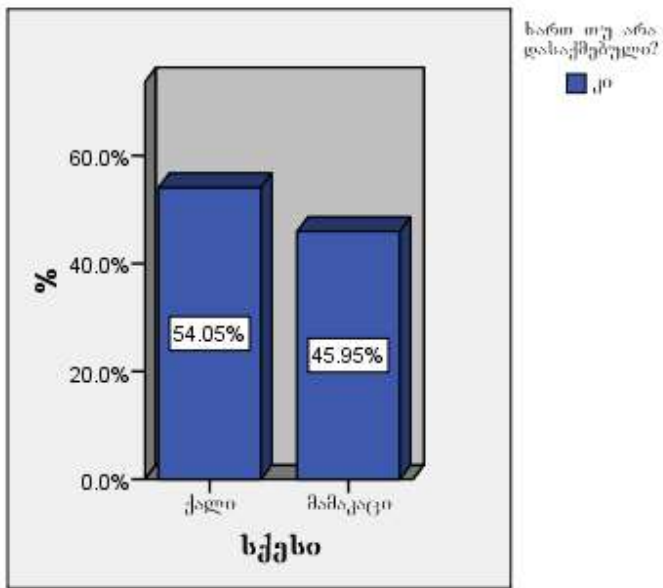


### 5. ბლოკი - დასაქმება

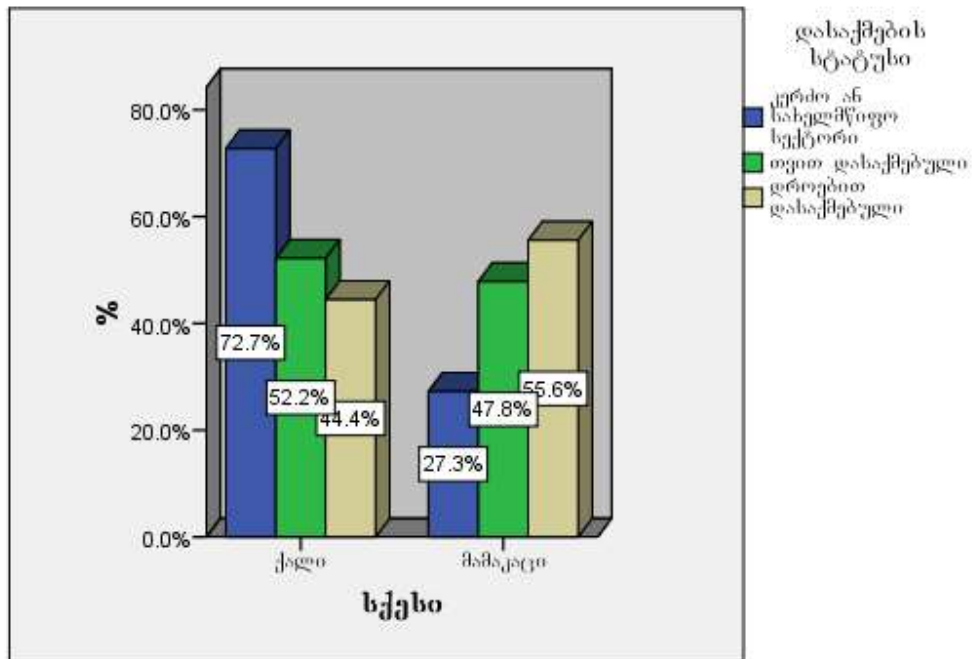
გამოკითხულთა 56,06% თვლის, რომ იგი დასაქმებულია რაღაც სახით და შესაბამისად უმრავლესობა, 43,94% თვლის, რომ -არა.



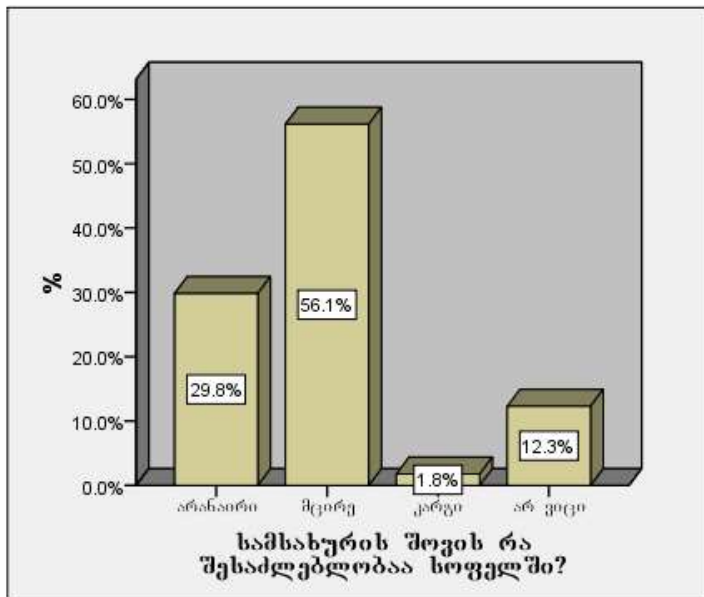
გამოკითხულ დასაქმებულთაგან 54,05% ქალია და 45,95% მამაკაცი. გამომდინარე იქიდან, რომ გამოკითხული მეტი ქალია, დასაქმება ქალთა და მამაკაცთა შორის თითქმის თანაბარია.



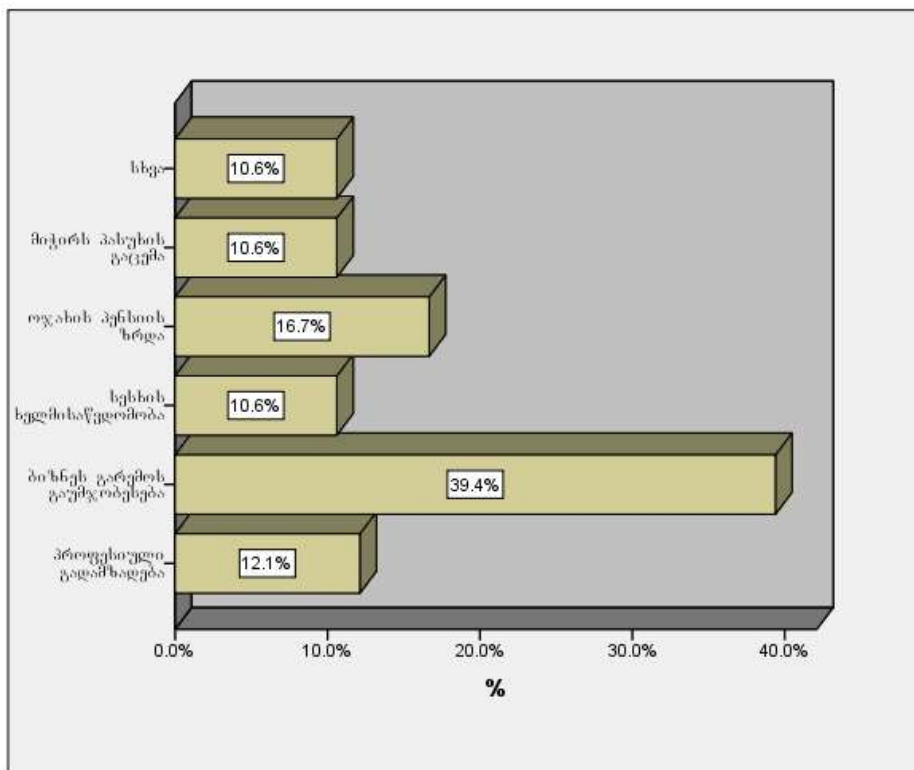
დასაქმებული რესპოდენტებიდან ქალების 72,7% კერძო ან სახელმწიფო სექტორშია დასაქმებული, მამაკაცების - 27,3%. თვით დასაქმებულთა 52,2% ქალია და 47,8% მამაკაცი. დროებით დასაქმებულთა 44,4% ქალია და 55,6% - მამაკაცი.



გამოკითხულების 29,8%% მიიჩნევს, რომ გრიგოლეთში დასაქმების არანაირი შანსი არ არსებობს. 56,1% თვლის რომ შანსი მცირეა და 12,3%-მა არ იცის შესაძლებელია თუ არა დასაქმება (!) და 1,8% ამბობს, რომ კარგი.

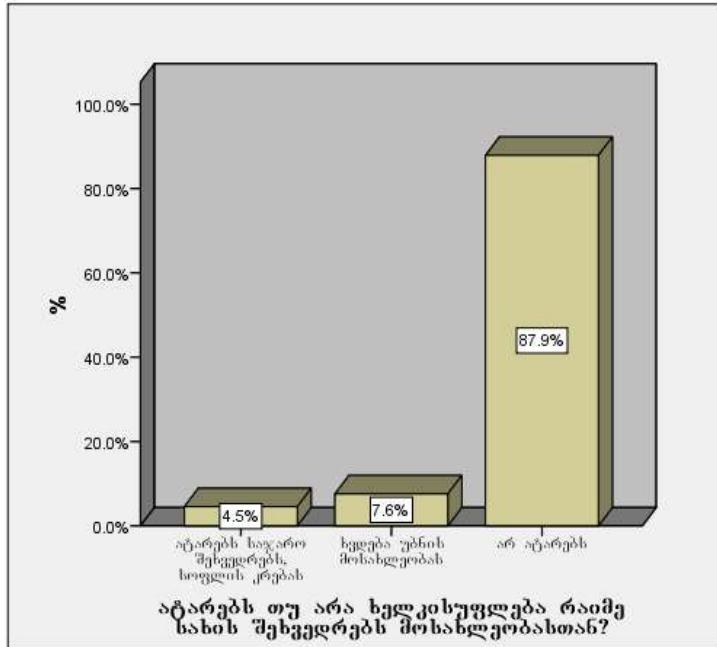


გამოკითხულთა 39,4%-ს მიაჩნია, რომ მისი ოჯახის შემოსავლების ზრდისთვის ყველაზე მნიშვნელოვანია ბიზნეს გარემოს გაუმჯობესება, ოჯახის პენსიის ზრდა - 16,7%, პროფესიული გადამზადება 12,1%, სესხის ხელმისაწვდომობა - 10,6%. არ იცის რა პრიორიტეტი უნდა იყოს ოჯახის შემოსავლების ზრდისთვის 10,6%-მა, სხვა რამეს მიიჩნევს - 10,6%.



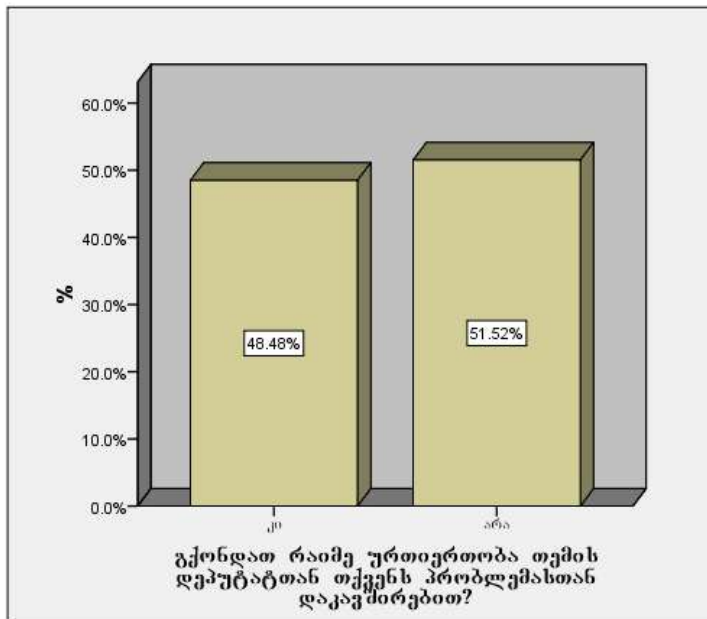
## 6. ბლოკი - ადგილობრივი ხელისუფლება

რესპოდენტების 87,9% თვლის, რომ ადგილობრივი ხელისუფლება არ ატარებს საჯარო შეხვედრებს.



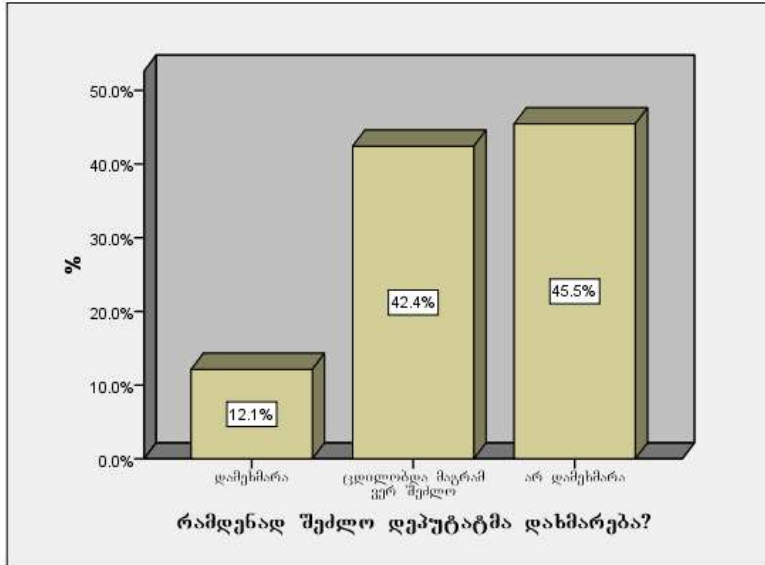
იმათგან, ვინც თვლის, რომ ხელისუფლება ატარებს შეხვედრებს, 100%-ს მიაჩნია, რომ შეხვედრები ტარდება წელიწადში რანდენჯერმე.

რესპოდენტთა 48,48%-ს ქონდა საქმიანი ურთიერთობა თემის მაჟორიტარ დეპუტატთან.

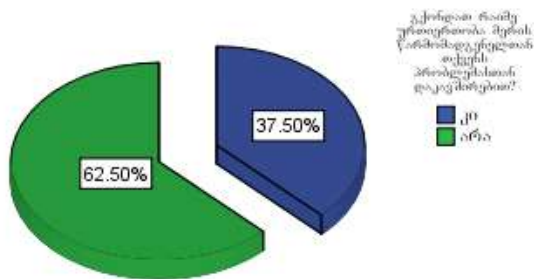




ვინც მიმართა თხოვნით დეპუტატს პრობლემების მოსაგვარებლად, მათგან 12,1% მიიჩნევს, რომ დაეხმარა, 42,4% ფიქრობს, რომ ეცადა დახმარებოდა, თუმცა ვერ შეძლო და 45,5% თვლის, რომ არ დაეხმარა.



რაც შეეხება მერის წარმომადგენელთან დამოკიდებულებას, მხოლოდ 37,5%-ს ქონდა საკმისი ურთიერთობა მასთან, შესაბამისად 62,5%-ს არა.



## 7. დასკვნები

- მოსახლეობის აბსოლუტური უმრავლესობა, საკუთარ სოფელს კარგ საცხოვრებელ ადგილად მიიჩნევს, თუმცა, ნახევარი სხვაგან აპირებს ცხოვრებას შემდეგ 3 წელს. ცხოვრებას.
- სკოლის შენობა ამორიზირებულია და რეაბილიტაციას საჭიროებს.
- ბაგა-ბაღი სოფელში არ ფუნქციონირებს.
- კლუბი და ბიბლიოთეკა სოფელში არ არის.
- გრიგოლეთიში მუნიციპალური ცენტრიდან მიმავალი გზა კარგია, შიდა გზები ზოგ ადგილზე საჭიროებს შეკეთებას.
- თემში წყლის სისტემა არ არის.
- ელექტროენერგიით მომსახურების ხარისხზე მოსახლეობას პრეტენზია არ აქვს, თუმცა ზოგიერთ უბანში გაყვანილობა მოძველევულია.
- მუნიციპალიტეტი არ ატარებს კონსულტაციებს მოსახლეობასთან სოფლის დახმარების პროგრამის ფარგლებში, ან ატარებს მოსახლეობის მცირე ნაწილთან რაც აისახა კიდევ კვლევის შედეგად.
- სოფლის დახმარების პროგრამით გაწეული სერვისებით მოსახლეობა არათანაბრად კმაყოფილი. ყოველი მესამე ძალიან უკმაყოფილოა, თუმცა ნახევარი კმაყოფილია.
- მოსახლეობა არათანაბრად კმაყოფილი ინფრასტრუქტურული პროექტების განხორციელების ხარისხითაც.
- სოფელში კულტურისა და სპორტის არანაირი ღონისძიება არ ტარდება.
- მუნიციპალური ინფრასტრუქტურული პროექტებისა და სოფლის პროგრამების განხორციელების მოედნებზე ინფორმაცია პროექტების შესახებ გამოკრული იყო, თუმცა მოსახლეობის ნაწილისთვის შეუმჩნეველ ადგილებში.
- საზოგადოებრივი ტრანსპორტი გრიგოლეთს ხარისხიანად ემსახურება და ხელმისაწვდომია.
- მოსახლეობის უმეტესობა ნაწილი მზადაა თავისი წვლილი შეიტანოს სოფლის გაძლიერებაში. თემი მობილიზებადია. ამასთან ქალები და მამაკაცები თანაბარ მზადყოფნას გამოთქვამენ.
- ოჯახების უდიდესი ნაწილი საშუალო მაცხოვრებლად მიიჩნევს თავს.
- მცირე ნაწილი, ცხოვრობს მძიმე პირობებში რაც ძირითადად გამოწვეულია უმუშევრობით და დაბალი შემოსავლებით.
- ოჯახების ეკონომიკური მდგომარეობა ძირითადად არ იცვლება, თუმცა ყოველი მეხუთე ოჯახის მდგომარეობა გაუარესდა, რაც პანდემიის გამო შეიძლება იყოს გამოწვეული.
- მოსახლეობა ჯანმრთელობას ძირითადად არ უჩივის. უმრავლესობას არ აქვს წამლების შეძენის და ექიმთან ვიზიტის პრობლემა, თუმცა ეს პრობლემა აქვს საშუალოდ ყოველ მეხუთე ოჯახს.
- მაცხოვრებელთა ნახევარზე მეტი პირია დასაქმებული, ამასთან ქალები და მამაკაცები თანაბრად არიან დასაქმებულები.
- დასაქმებულთაგან საკუთარი საქმით დაკავებული თანაბრადია ქალი და მამაკაცი, კერძო ან სახელმწიფო სექტორში დასაქმებულთა უმრავლესობა ქალია და დროებით დასაქმებულთა უმრავლესობა მამაკაცია.

- მოსახლეობის უმეტესობისთვის შემოსავლების გასაზრდელად მნიშვნელოვანია ბიზნეს გარემოს გაუმჯობესება, პროფესიული გადამზადება, ასევე პენსიის ზრდა. თუმცა, ყოველმა მეათემ არ იცის რა უნდა მოიმოქმედოს კეთილდღეობის გასაუმჯობესებლად.
- გრიგოლეთში დასაქმების არანაირი პოტენციალი არ არსებობს, ან მცირეა.
- ადგილობრივი ხელისუფლება მოსახლეობის მხოლოდ ვიწრო წრეს ხვდება, და ამის შესახებ არ იცის დიდმა უმრავლესობამ.
- მოსახლეობის ნახევარს აქვს საქმიანი ურთიერთობა თვითმმართველობის მოხელეებთან საკუთარ საკითხთან დაკავშირებით.
- მიუხედავად იმისა, რომ სოფელში ოფიციალურად არსებობს დასახლების საერთო კრება, როგორც მონაწილეობის კანონით აღიარებული მექანიზმი, საკუთრივ მერიის ინიციატივით იგი არ გამართულა.

## 8. რეკომენდაციები:

- მუნიციპალიტეტმა უნდა იზრუნოს გრიგოლეთის სკოლის შენობის რეაბილიტაციის პროცესის ლობირებისთვის შესაბამის სამინისტროსთან.
- მნიშვნელოვნად წაადება სოფელს გრიგოლეთში ალტერნატიული საბავშვო ბაღის ჩამოყალიბება.
- მნიშვნელოვანია მუნიციპალიტეტის მხრიდან და შესაბამის სამთავრობო უწყებებთან კოორდინაციით დაიწყოს მუშაობა გრიგოლეთის კლუბისა და ბიბლიოთეკის შენობის აღდგენაზე. სხვა თავშეყრის საჯარო სივრცე სოფელს არ აქვს.
- გამომდინარე იქიდან, რომ მოსახლეობა მობილიზებადია, მზადაა სოფლის სასიკეთო საქმიანობაში მონაწილეობის მისაღებად, ადგილობრივმა ხელისუფლებამ უნდა გამოიყენოს ეს რესურსი.
- სოფელში განხორციელებული პროგრამების რეალიზებისას მეტად უნდა დასაქმდეს ადგილობრივი მუშა ხელი, რაც მცირედით მაინც შეამცირებს უმუშევრობის პროცენტს, გაზრდის შემოსავალს.
- მუნიციპალიტეტმა უნდა გაარკვიოს გრიგოლეთში განხორციელებული ინფრასტრუქტურული და სოფლის პროექტების ხარისხით რატომ არის მოსახლეობა უკმაყოფილო და გაატაროს შესაბამისი ღონისძიებები.
- გრიგოლეთში ჩატარებული ნებისმიერი პროგრამის/პროექტის შესახებ მუნიციპალიტეტმა მეტი ინფორმაცია უნდა გაავრცელოს მოსახლეობაში, რომ ხალხმა უკეთესად იცოდეს პროექტის / პროგრამის მიზანი, ამოცანები და ხარჯები.
- მუნიციპალიტეტმა უნდა შეიმუშავოს მოსახლეობის პროფესიული გადამზადების პროგრამა, რას ხელს შეუწყობს დასაქმების მაჩვენებლის გაზრდას.
- მოსახლეობასთან შეხვედრების შესახებ მუნიციპალიტეტის მხრიდან წინასწარ მეტი ინფორმირებაა საჭირო.
- მნიშვნელოვანია სოფელში წელიწადში ორჯერ მაინც, მერის ინიციატივით მოწვეული იქნას დასახლების საერთო კრება ადგილობრივი მოსახლეობის ჩართულობის და ანგარიშვალდებულების გასაზრდელად.