

პროექტი „თანამშრომლობა ადგილობრივი განვითარებისთვის“
საქართველოს სასოფლო დარბაზი

ჩოხატაურის მუნიციპალიტეტის სოფელ დაბლაციხის მოსახლეობის მუნიციპალური
სერვისებით კმაყოფილების ხარისხის კვლევა.

1. კვლევის ანალიზი

შესავალი

კვლევის მიზანი, მეთოდი და სტრუქტურა

საქართველოს სასოფლო დარბაზმა 2023 წლის მარტსა და აპრილში პროექტის - „თანამშრომლობა ადგილობრივ განვითარებისთვის“ ფარგლებში, ჩოხატაურის მუნიციპალიტეტის სოფელ დაბლაციხეში ჩატარა კვლევა. კვლევის მიზანი იყო სოფლის მოსახლეობის კმაყოფილების ხარისხის განსაზღვრა ჩოხატაურის მუნიციპალიტეტის მიერ 2021, 2022 წლებში ამ სოფლებში გაწეული ინფრასტრუქტურული, სოციალურ-კულტურული, ახალგაზრდული და სოფლის მხარდაჭერის პროგრამებით გაწეული საქმიანობისა და სერვისების გარშემო, ე.წ. მოსახლეობის ანგარიშგების ბარათი.

კვლევა ჩატარდა გაეროს განვითარების პროგრამის (UNDP), დანიის საგარეო საქმეთა სამინისტროსა და საქართველოს მთავრობის მხარდაჭერით. კვლევაში გამოთქმული მოსაზრებები ავტორისეულია და შეიძლება არ ასახავდეს ზემოთ ჩამოთვლილი საერთაშორისო ორგანიზაციების მოსაზრებებს.

კვლევის პროცესში მოპოვებულ იქნა ინფორმაცია სოფლის მოსახლეობის მხრიდან რაოდენობრივი კვლევის მეთოდით,

კვლევის მეთოდოლოგია

კვლევა განხორციელდა ერთ ეტაპად და შეიცავდა რაოდენობრივ კომპონენტებს.

→ შერჩევის დიზაინი

1.1. კვლევის სამიზნე ჯგუფები

კვლევა ჩატარდა ჩოხატაურის მუნიციპალიტეტის სოფელ დაბლაციხის მოსახლეობაზე.

1.2. კვლევის გეოგრაფიული არეალი

სოფელი დაბლაციხე, ჩოხატაურის მუნიციპალიტეტი.

1.3. შერჩევის ერთეულები - შერჩევის ერთეულია ოჯახი.

1.4. შერჩევის ჩარჩო

შერჩევის ჩარჩოდ გამოვიყენეთ ჩოხატაურის მუნიციპალიტეტის ოფიციალურ ვებ გვერდზე www.chokhatauri.org.ge არსებული ინფორმაცია სოფელ დაბლაცხის შესახებ.

გამოკითხული იქნა ყოველი მესამე ოჯახიდან თითო წევრი.

1.5. შერჩევის მეთოდი და შერჩევის ფორმირება

გამომდინარე პროექტის ბიუჯეტიდან, ტერიტორიულ ერთეულში შესაძლებელი იყო გამოგვეკითხა 70 რესპოდენტი, რაც შერჩევის სწორი მეთოდით კვლევის პირობებში 2,5% ცდომილებას იძლევა.

შერჩევის ცდომილება გამოთვლილი იქნა შემდეგი ფორმულით

$$e = \sqrt{\frac{z^2 pq(N-n)}{(N-1)n}}$$

სადაც, e – შერჩევის ცდომილებაა, z – სტატისტიკური კონსტანტა 95% სანდოობის დონისთვის და ტოლია 1.96-ს, $p=1-q$ მოვლენის მოხდენის / არ მოხდენის ალბათობა, ჩვენს შემთხვევაში ავიღეთ 0.5 მნიშვნელობა, რადგან ამ დროს შერჩევის ცდომილება აღწევს თავის მაქსიმუმს, N – გენერალური ერთობლიობის მოცულობა, n – შერჩევის მოცულობა

მონაცემთა შემოწმება და კოდირება

შემოწმდა ინტერვიუერთა მიერ ანკეტის შევსების სისწორე, კონტროლის ჯგუფის წევრები დაუკავშირდნენ რესპოდენტებს. შემოწმდა ყველა ინტერვიუერის ნამუშევრის 10%. ხარვეზები არ იქნა აღმოჩენილი.

კითხვარების კოდირება და დამუშავება მოხდა შემდეგი პროცედურებით:

- კითხვარის შევსების სისწორის დადგენა.
- მიღებული კითხვარების რეგისტრაცია, მათთვის უნიკალური კოდის მინიჭება
- ღია კითხვების კოდირება.

მონაცემთა შეყვანა სტატისტიკურ პროგრამაში:

მონაცემები შევიყვანეთ სტატისტიკურ პროგრამაში SPSS. მონაცემები გაიწმინდა, შეყვანის ეტაპზე მოხდა უკიდურესი ან/და შეუსაბამო მონაცემების გადამოწმება ინტერვიუერთთან.

მონაცემთა სტატისტიკური ანალიზი:

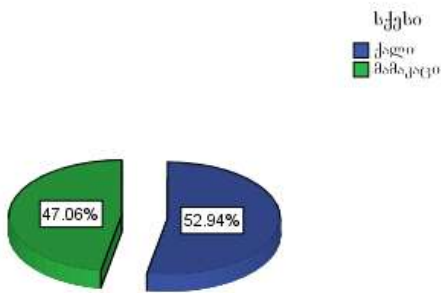
მონაცემები დამუშავდა სტატისტიკის კანონების მიხედვით. ტექსტში ყველგან მოვიყვანეთ მხოლოდ სტატისტიკურად მნიშვნელოვანი მონაცემები.

მონაცემთა ანალიზისას გამოყენებული იქნა აღწერითი და ახსნითი სტატისტიკის მეთოდები:

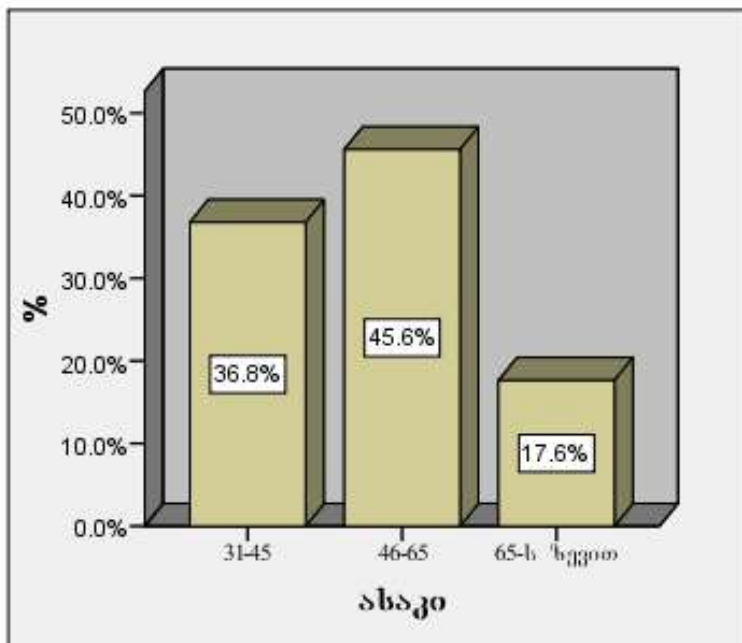
1. სიხშირების და პროცენტების გამოთვლა
2. კლასტერული ანალიზი

დემოგრაფიული მონაცემები:

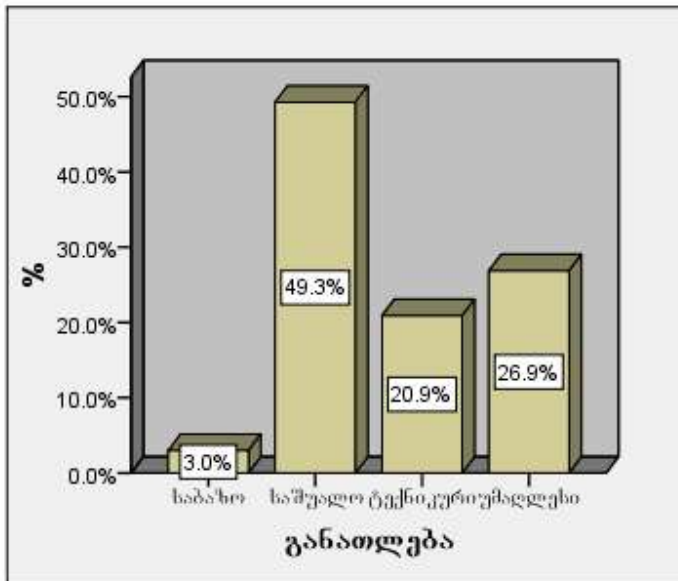
კვლევის შედეგად გამოიკითხა 52,94% ქალი და 47,06% მამაკაცი.



გამოკითხულთა ასაკი შემდეგნაირად გადანაწილდა: 31-45 წლის 36,8%, 46-65 წლის 45,6%, და 65 წელს ზევით 17,6%.



რესპოდენტების 3% საბაზო და 49,3% საჯარო განათლებითაა, 20,9% ტექნიკური განათლებით, 26,9% უმაღლესი განათლებით.



→ ტექნიკა და ინსტრუმენტი

კვლევაში გამოვიყენეთ პირისპირ ინტერვიუების მეთოდი. ინტერვიუ ჩატარდა სპეციალური სტრუქტურირებული კითხვარის მეშვეობით.

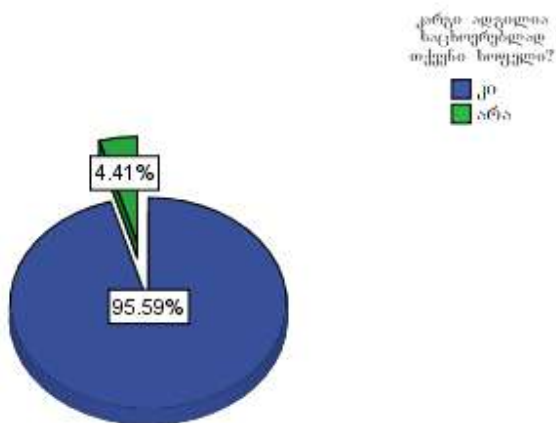
ანგარიშის სტრუქტურა

ანგარიში შედგება ოთხი ძირითადი ნაწილისაგან. შესავალ ნაწილში განხილულია კვლევის მიზნები და მეთოდი. შედეგების აღწერა წარმოდგენილია მეორე ნაწილში ოთხი ბლოკის მიხედვით. ესენია: თემი, ოჯახი, დასაქმება და ადგილობრივი ხელისუფლება. მეოთხე ნაწილში მოყვანილია კვლევის დასკვნები, ძირითადი შედეგები და რეკომენდაციები.

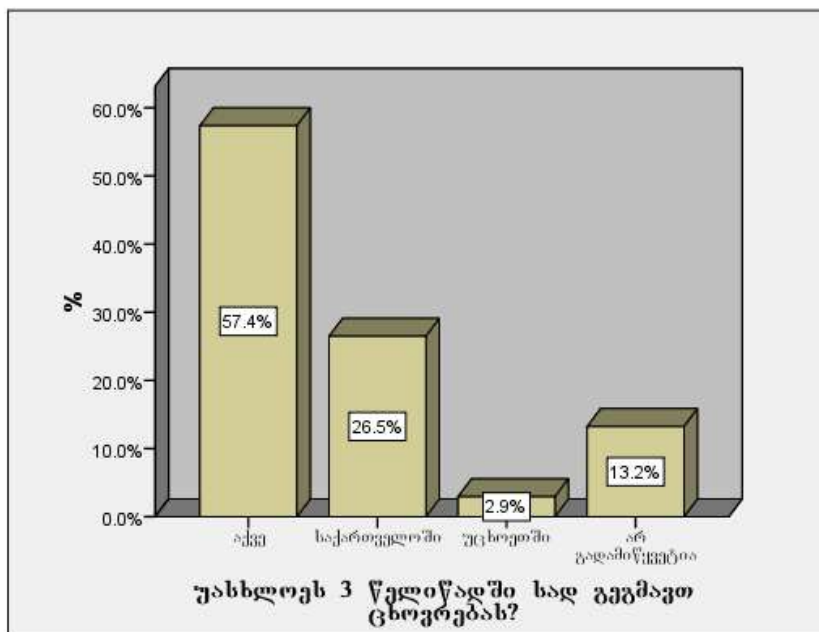
შედეგების აღწერა

2. ბლოკი: თემი

პირველი კითხვა, რაც რესპოდენტებს დაესვათ, რამდენად კარგი ადგილია დაბლაცხე საცხოვრებლად, რაზედაც 95,59% დადებითად უპასუხა, შესაბამისად 4,41%-მა უარყოფითად.



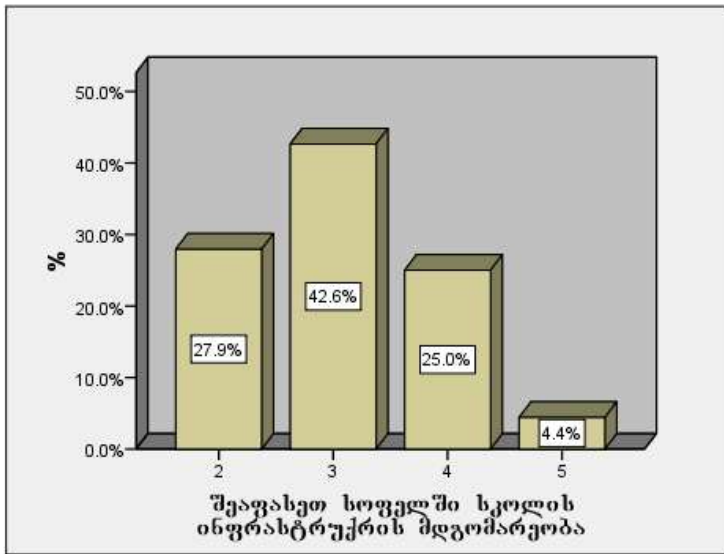
უახლოესი სამი წლის განმავლობაში რესპოდენტთა 57,4% არ გეგმავს სხვაგან გადასვლას საცხოვრებლად, 26,5% თვლის, რომ იცხოვრებს საქართველოში, 2,9% - უცხოეთში, 13,2%-ს ჯერ არ გადაუწყვეტია.



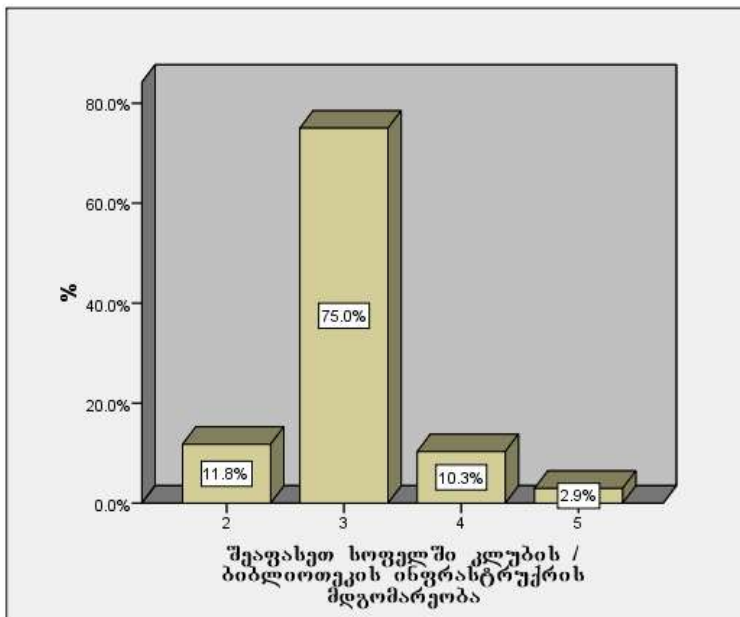
შემდეგი კითხვები ეხებოდა დაბლაციხეში არსებული ობიექტების ინფრასტრუქტურის მდგომარეობას.

ბაგა-ბაღის დაწესებულება და შესაბამისად ინფრასტრუქტურა სოფელ დაბლაციხეში არ არსებობს და შესაბამისად არ შეფასებულა.

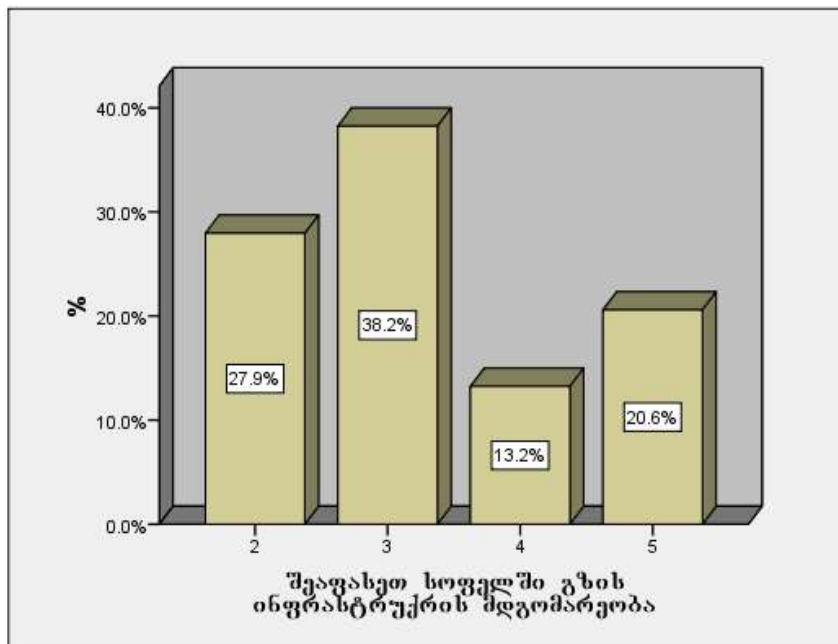
სკოლის შენობას სოფელში საშუალოდ აფასებს 42,6%, ცუდად - 27,9%, კარგად 25% და ძალიან კარგად - 4,4%.



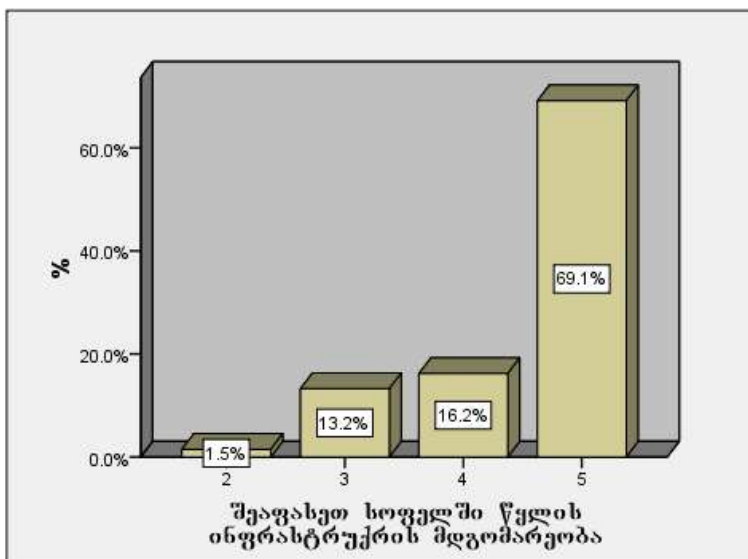
რაც შეეხება კლუბს, დაბლაციხეში კლუბის, ბიბლიოთეკის შენობას, გამოკითხულები ძირითადად საშუალოდ აფასებენ (75%), ცუდად აფასებს 11,8%, კარგად - 10,3% და ძალიან კარგად - 2,9%.



სოფელში გზის ინფრასტრუქტურა შემდეგნაირად შეფასდა: 20,6% შემთხვევაში ძალიან კარგად, ასევე 13,2% შემთხვევაში კარგად, 38,2% საშუალოდ, 27,9% შემთხვევაში ცუდად. ამკარაა, სოფლის სხვადასხვა უბნებში გზა განსხვავდება ხარისხით.



დაბლაციხეში წყლის სისტემის ინფრასტრუქტურას გამოკითხულთა 13,2% აფასებს საშუალოდ, 16,2% კარგად და 69,1% - ძალიან კარგად. ცუდად აფასებს წყლის სისტემას 1,5%. ცხადია სოფელს წყალი მიეწოდება და შეფერხებაც ნაკლებადაა.

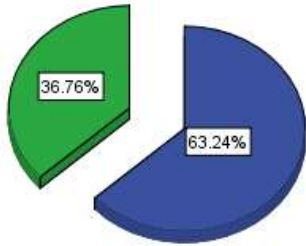


გამოკითხულთა 100%-ს მიაჩნია, რომ ელექტრო ენერგია ძალიან კარგად მიეწოდება. სოფელ დაბლაციხეს ენერჯის მიწოდების თვალსაზრისით პრობლემა არა აქვს.

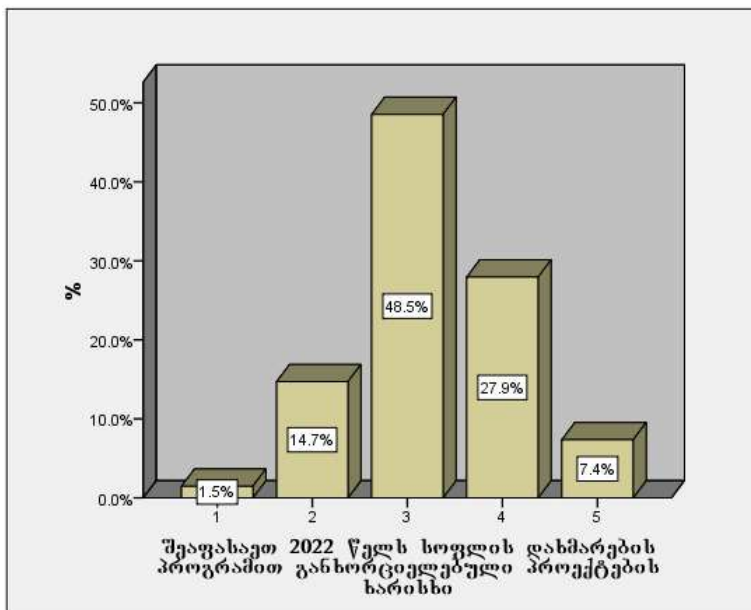
შეკითხვაზე, გაიარა თუ არა მუნიციპალიტეტის რომელიმე წარმომადგენელმა რაიმე სახით რაიმე კონსულტაცია პირადად რესპოდენტთან 2023 წლის პროგრამების ფორმირებისას, პასუხები ასე გადანაწილდა: კი- 63,24%, არა - 36,76%.

გაიარეს თუა არაკონსულტაცია თქვენთან მუნიციპალიტეტის წარმომადგენლებს 2023 წლის სოფლის პროგრამის შერჩევისას?

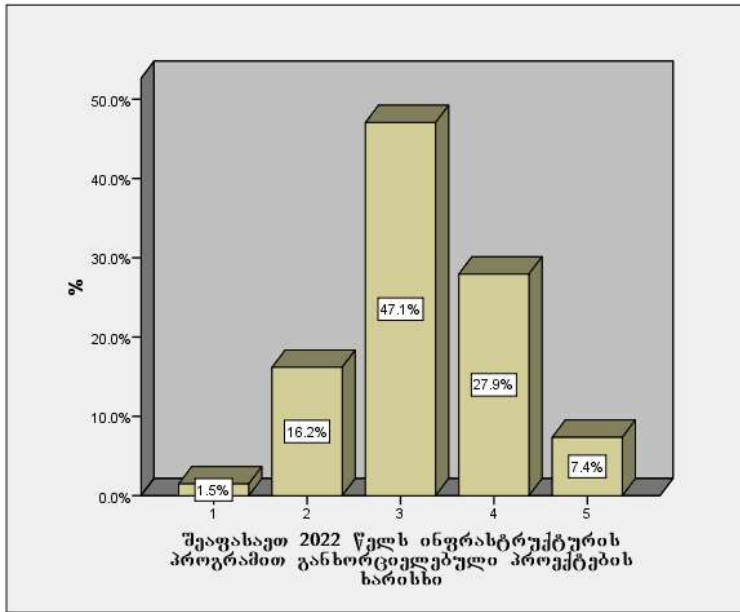
■ კი
■ არა



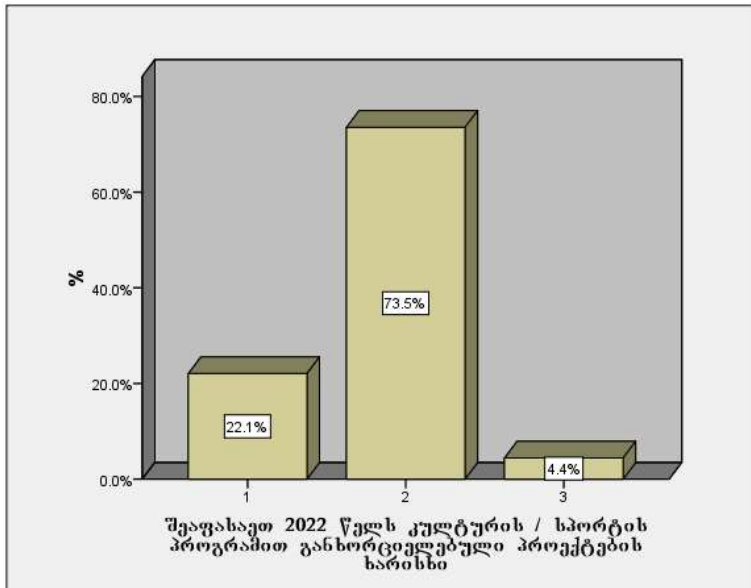
ძირითადად საშუალო ან კარგია, სოფლის დახმარების პროგრამით 2022 წელს სოფელ დაბლაციხეში განხორციელებული პროექტებით რესპოდენტთა უკმაყოფილების ხარისხი. შეფასება ასე გადანაწილდა: 7,4% თვლის, რომ ხარისხი ძალიან კარგია, კარგია - 27,9%, საშუალოდ აფასებს 48,5% და ცუდად - 14,7% და ძალიან ცუდად 1,5%.



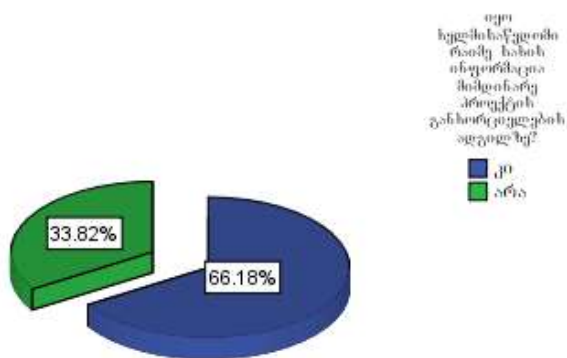
რაც შეეხება 2022 წელს განხორციელებულ მუნიციპალურ და მიზნობრივ ინფრასტრუქტურულ პროექტებს, 7,4%- მიიჩნევს ძალიან კარგად, კარგად 27,9%, 47,1% - საშუალოდ. უკმაყოფილოა 16,2% და ძალიან უკმაყოფილოა 1,5%.



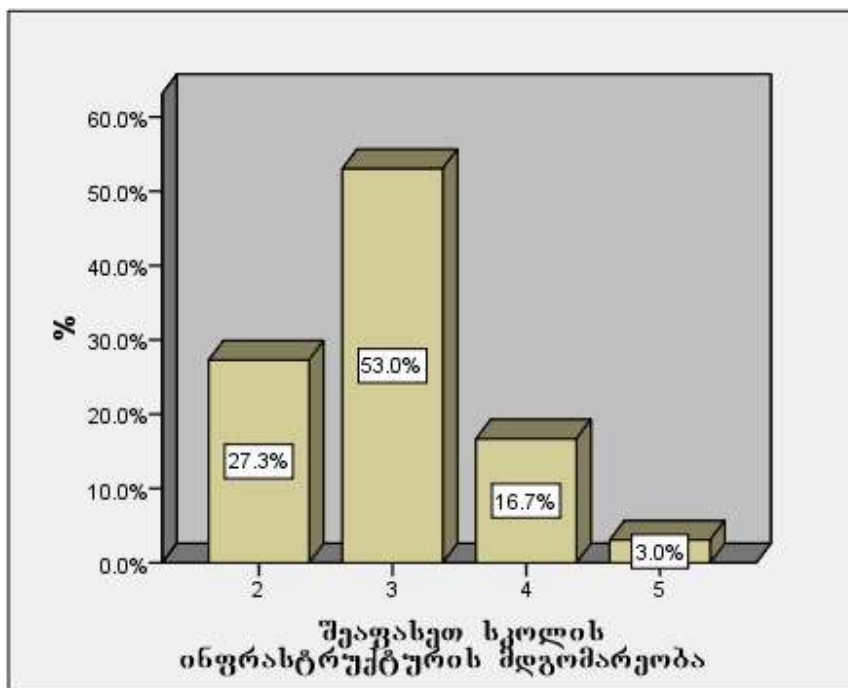
ძალიან დაბალი კმაყოფილება აღინიშნა 2022 წელს განხორციელებული სპორტისა და კულტურის ღონისძიებების შეფასების დროს. დაბლაცხეში ამ მიმართულებით არაფერი განხორციელებულა გამოკითხულთა აზრით. მხოლოდ 4,4% იხრება საშუალო შეფასებისკენ და 95,6% ცუდ ან ძალიან ცუდ შეფასებას იძლევა



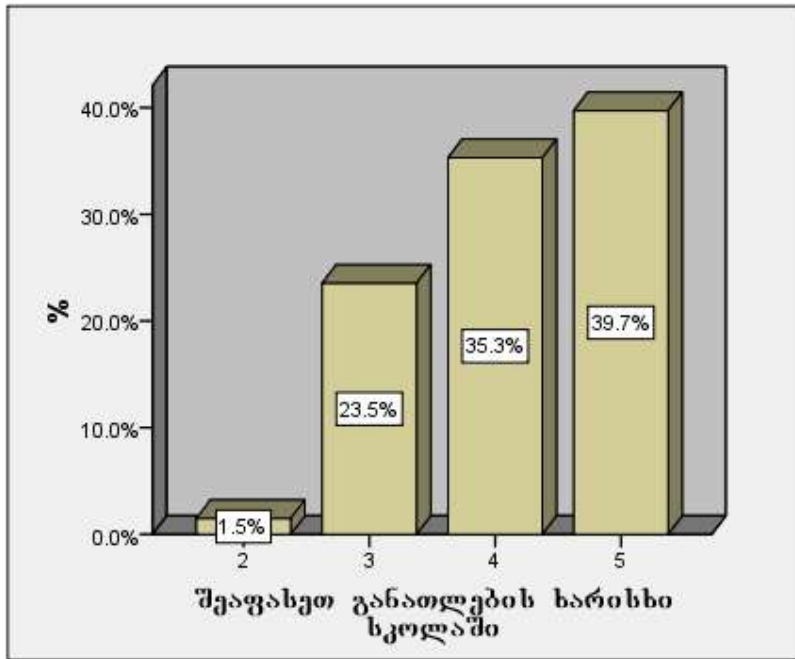
შემდეგი შეკითხვა ეხებოდა განხორციელებული პროექტების (ძირითადად სოფლის პროგრამითა და ინფრასტრუქტურული სახის) შესრულების პროცესის გამჭვირვალებას. კითხვაზე იყო თუ არა ხელმისაწვდომი ინფორმაცია პროექტის შესახებ მისი განხორციელების ადგილზე, რესპოდენტების 66,18% თვლის, რომ „იყო“, 38,82% თვლის, რომ „არა“.



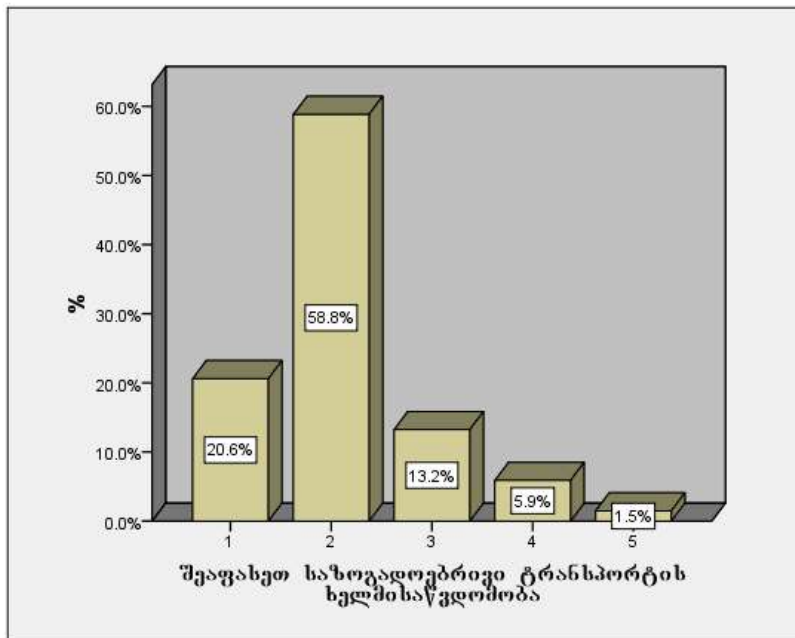
შემდეგი შეკითხვა ეხებოდა სკოლის ინფრასტრუქტურას. რესპოდენტების 53% ინფრასტრუქტურას საშუალოდ მიიჩნევს, 27,3% - ცუდად, 16,7% - კარგად და ძალიან კარგად 3%.



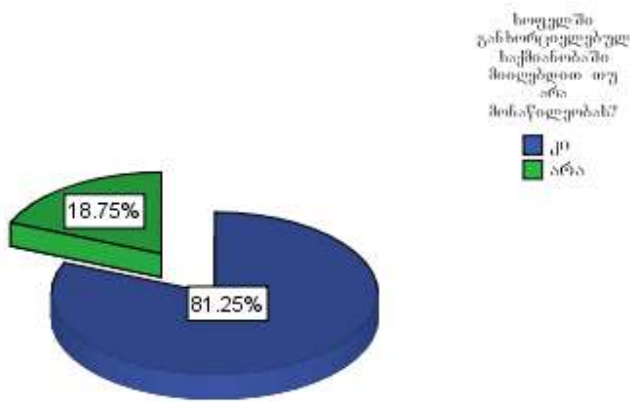
სკოლაში განათლების ხარისხი შემდეგნაირად შეფასდა: ცუდი - 1,5%, საშუალო 23,5%, კარგი - 35,3% და ძალიან კარგი - 39,7%. მოსახლეობა სკოლის განათლების ხარისხით კმაყოფილია.



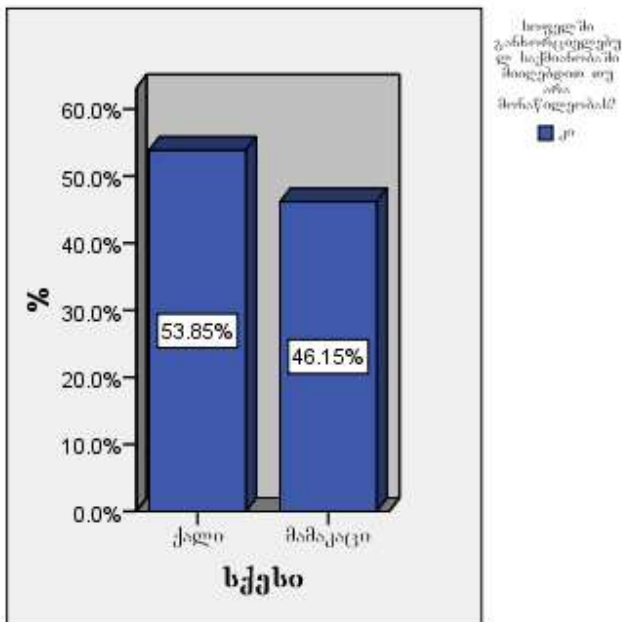
რესპოდენტთა 58,8% საზოგადოებრივი ტრანსპორტის ხელმისაწვდომობას უწერს შეფასებას „ცუდი“ და 20,6% - „ძალიან ცუდი“. 13,2% აფასებს საშუალოდ, 5,9% - კარგად, მხოლოდ 1,5% ძალიან კარგად.



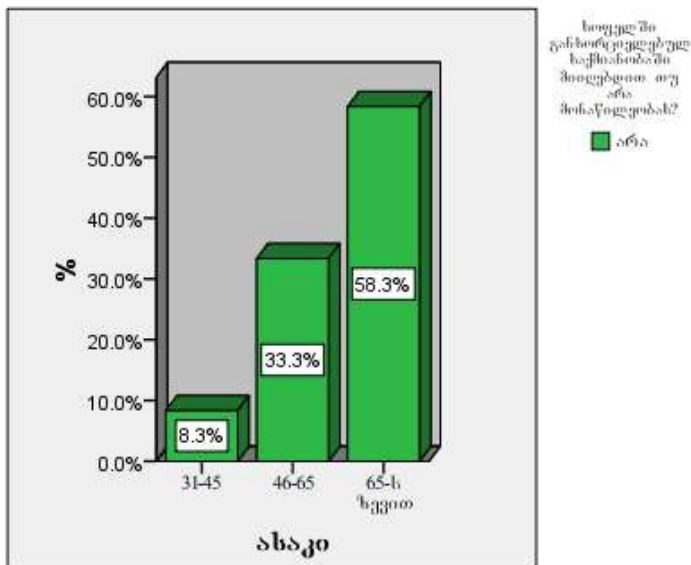
თემის ინტერესებიდან გამომდინარე რესპოდენტების 81,25% მზადაა მონაწილეობა მიიღოს სოფელში განხორციელებულ საქმიანობაში.



იმათგან, ვინც თვლის რომ, მიიღებს მონაწილეობას სათემო საქმიანობაში, 53,85% ქალია და 46,16% მამაკაცი. რაც გამოკითხულთა თანაფარდობიდან გამომდინარე თანაბარი მონაწილეობის გამოხატვას ნიშნავს.

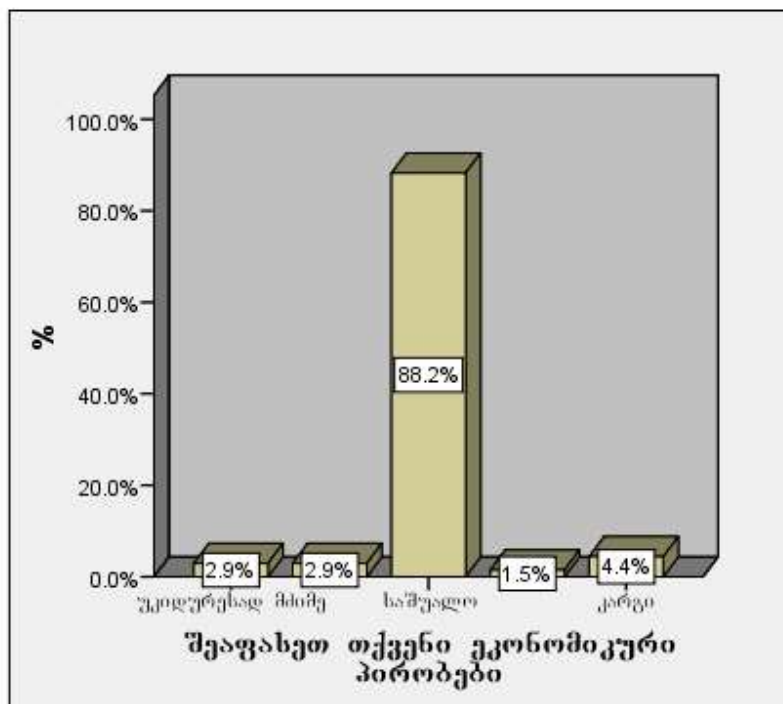


საზოგადოებრივ საქმიანობაში მონაწილეობაზე უარს ამბობენ ძირითადად პენსიონერები და უფროსი ასაკის საპენსიო ასაკს მიუღწეველი რესპოდენტები.

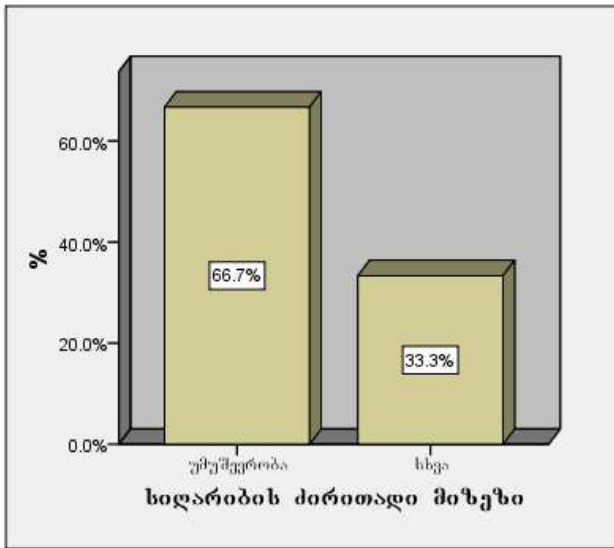


3. ბლოკი - ოჯახი

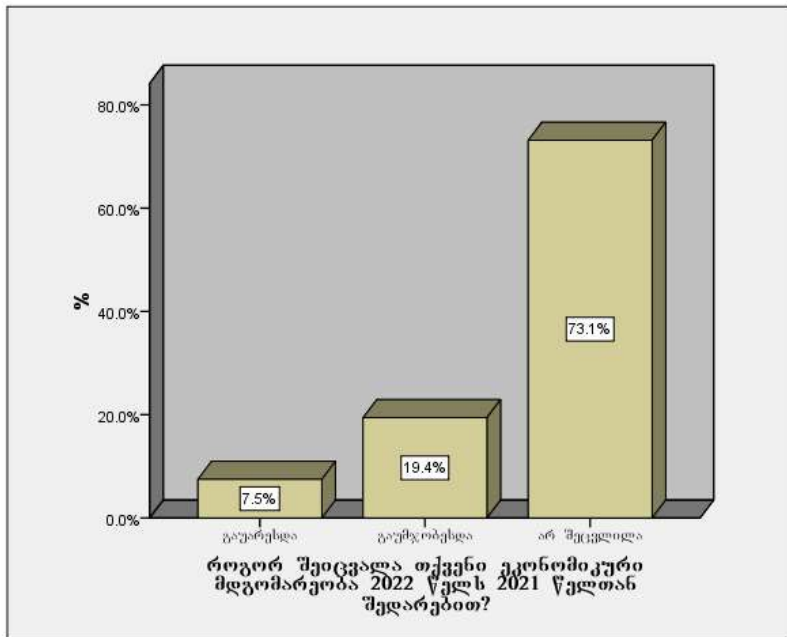
პირველი შეკითხვა, რაც ოჯახს ეხებოდა იყო მისი ეკონომიკური პირობების შეფასება. რესპოდენტების აბსოლუტური უმრავლესობა, 88,9%-თვლის, რომ მათი ოჯახის ეკონომიკური პირობები საშუალოა, 5,8% მიაჩნია მძიმედ და ძალიან მძიმედ. საშუალოზე უკეთ აფასებს საკუთარ ეკონომიკურ მდგომარეობას გამოკითხულთა 1,5% და კარგად 4,4%.



ის, რესპოდენტები, რომლებმაც საკუთარი ოჯახის მდგომარეობა მძიმედ ან ძალიან მძიმედ შეაფასეს, სიღარიბის ძირითად მიზეზად 66,7% შემთხვევაში თვლიან უმუშევრობას და 33,3% შემთხვევაში სხვა მიზეზებს.

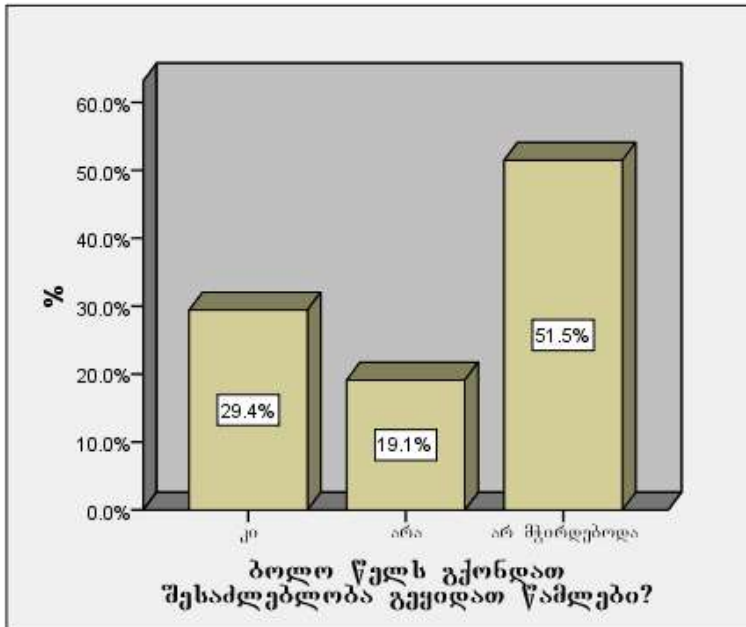


რესპოდენტთა ეკონომიკური პრობლემა 2022 წელს 2021 წელთან შედარებით გაუმჯობესდა 19,4% შემთხვევაში, გაუარესდა 7,5% შემთხვევაში, არ შეცვლილა 73,1% შემთხვევაში.

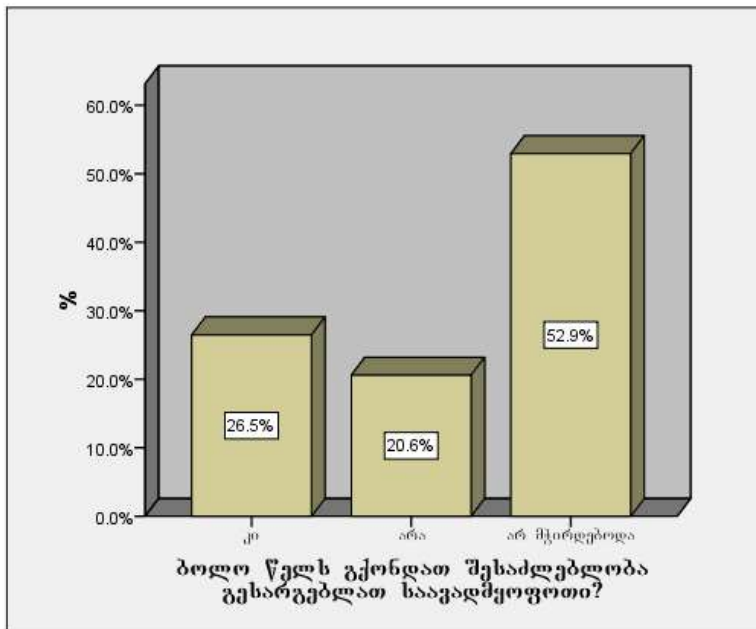


4. ბლოკი - ჯანმრთელობა

რესოდენტთა 51,5%-ს 2022 წელს წამალი არ დაჭირვებია, უჭირდა წამლის შეძენა - 19,1%-ს, არ უჭირდა 29,4%-ს.

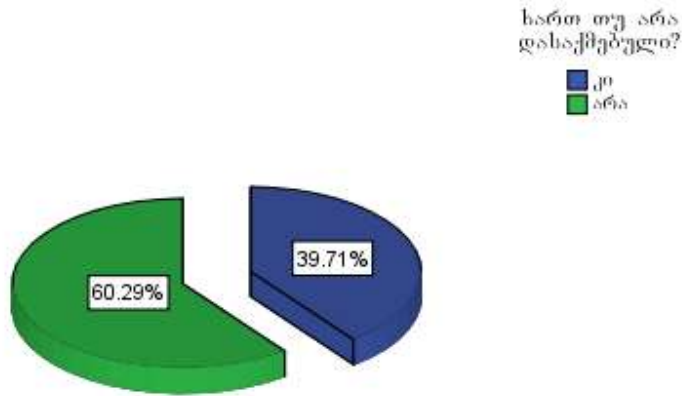


20,6%-ს არ ქონდა შესაძლებლობა ესარგებლა საავადმყოფოთი, 26,5%-ს ქონდა ეს შესაძლებლობა, ხოლო 51,9%-ს არ ჭირდებოდა.

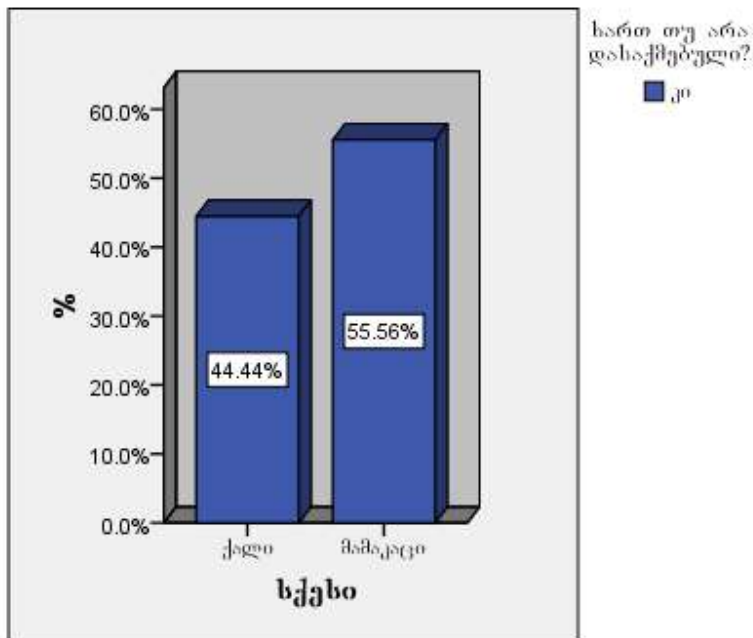


5. ბლოკი - დასაქმება

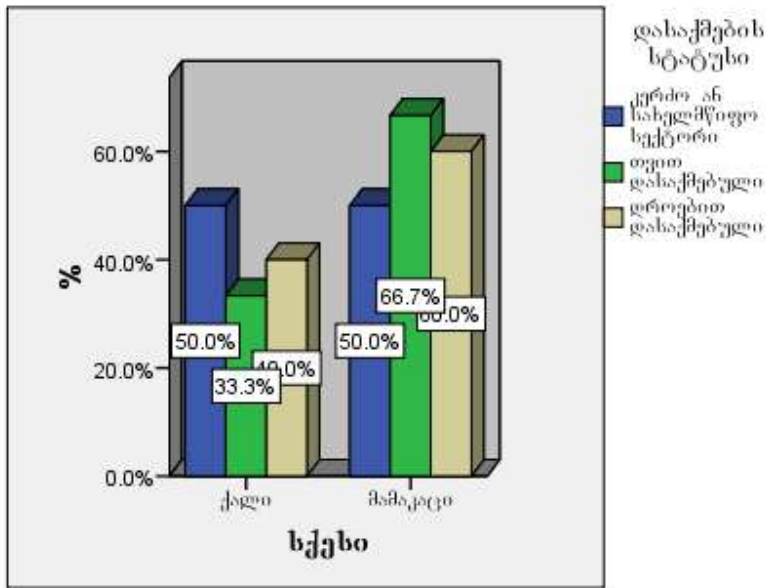
გამოკითხულთა 39,71% თვლის, რომ იგი დასაქმებულია რაღაც სახით და შესაბამისად უმრავლესობა, 60,29% თვლის, რომ -არა.



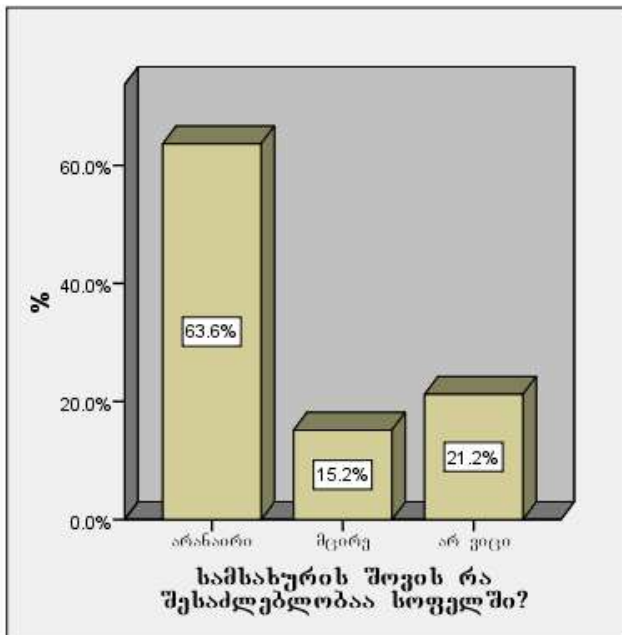
დასაქმებულთაგან 44,44% ქალია და 55,56% მამაკაცი.



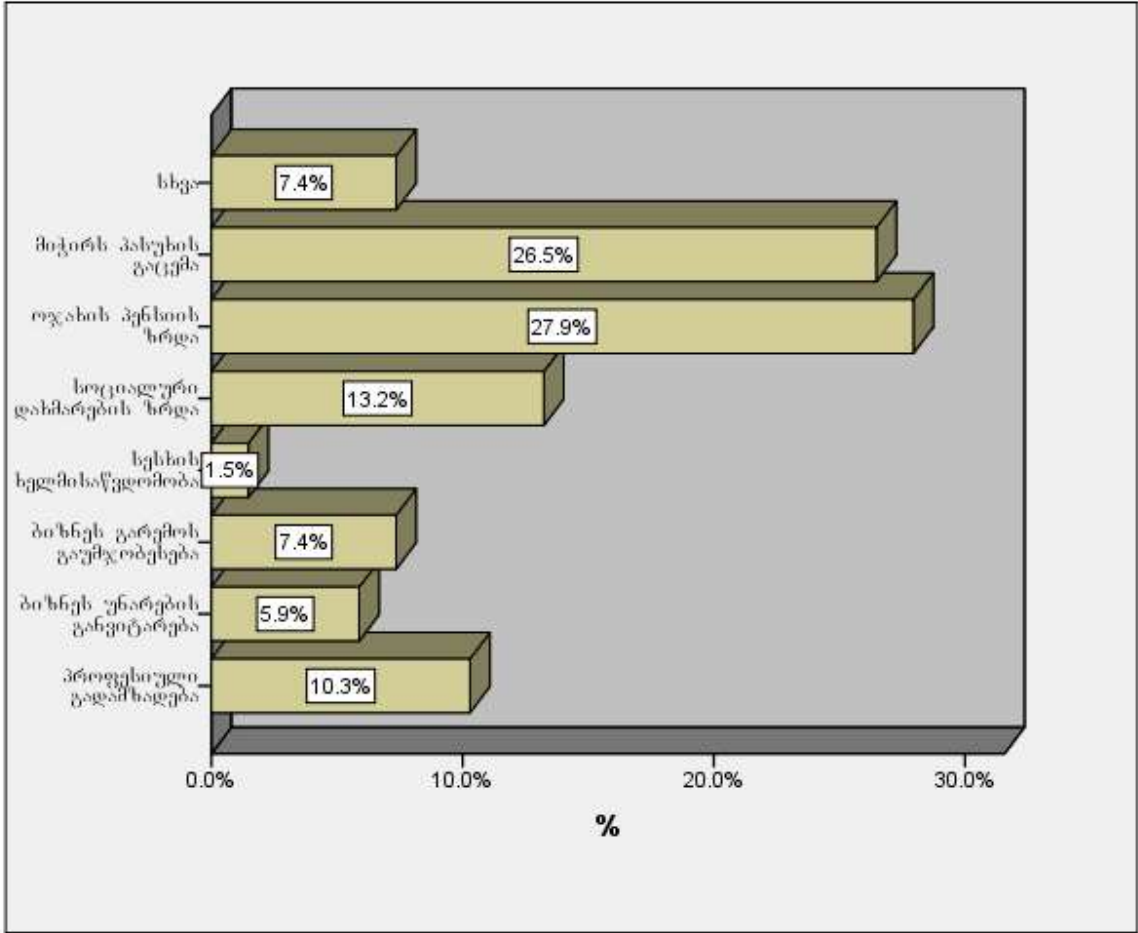
კერძო ან სახელმწიფო სექტორშია დასაქმებულთაგან ქალები 50% და მამაკაცები 50%-ია. თვითდასაქმებულთაგან 33,3% ქალია და 66,7% მამაკაცი და დროებით დასაქმებულები ქალები 40%-ია და მამაკაცები 60%



გამოკითხულების 63,6% მიიჩნევს, რომ დაბლაცხეში დასაქმების არანაირი შანსი არ არსებობს. 15,2% თვლის რომ შანსი მცირეა და 21,2%-მა არ იცის შესაძლებელია თუ არა დასაქმება (!). არავინ თვლის, რომ დასაქმების შანსი კარგია.

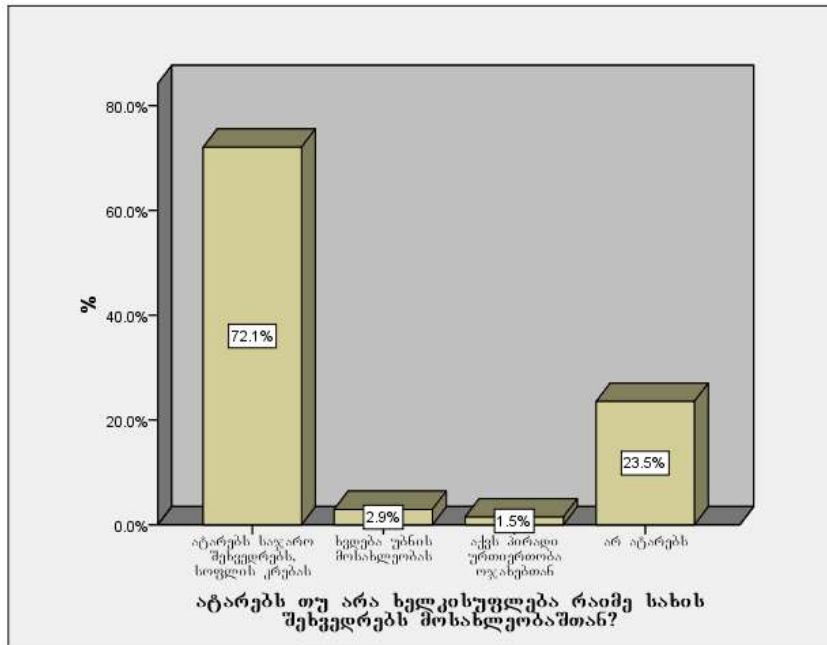


გამოკითხულთა 27,9%-ს მიაჩნია, რომ მისი ოჯახის შემოსავლების ზრდისთვის ყველაზე მნიშვნელოვანია პენსიის ზრდა, არ იცის 26,5%-მა, სოციალური დახმარების ზრდა - 13,2%, 10,3% პროფესიული გადამზადება.

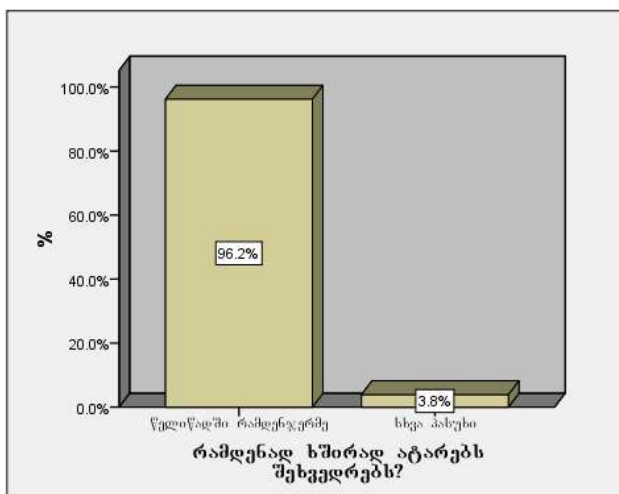


6. ბლოკი - ადგილობრივი ხელისუფლება

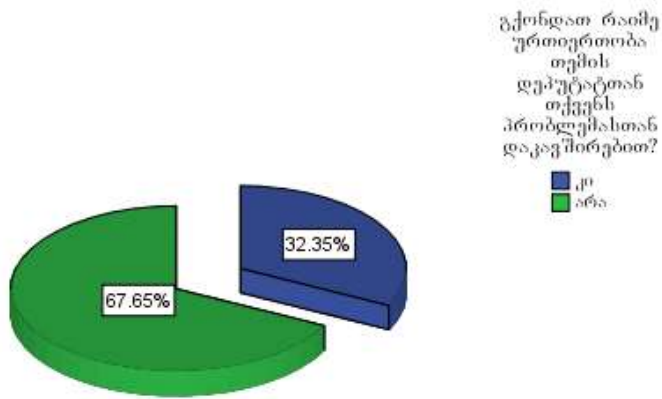
რესპოდენტების 72,1% თვლის, რომ ადგილობრივი ხელისუფლება ატარებს საჯარო შეხვედრებს, და 23,5%-ის აზრით არ ატარებს შეხვედრებს. 2,9%-ის აზრით ხდება უბნის მოსახლეობას და მხოლოდ 1,5% მიიჩნევს, რომ აქვს პირადი ურთიერთობა ოჯახებთან.



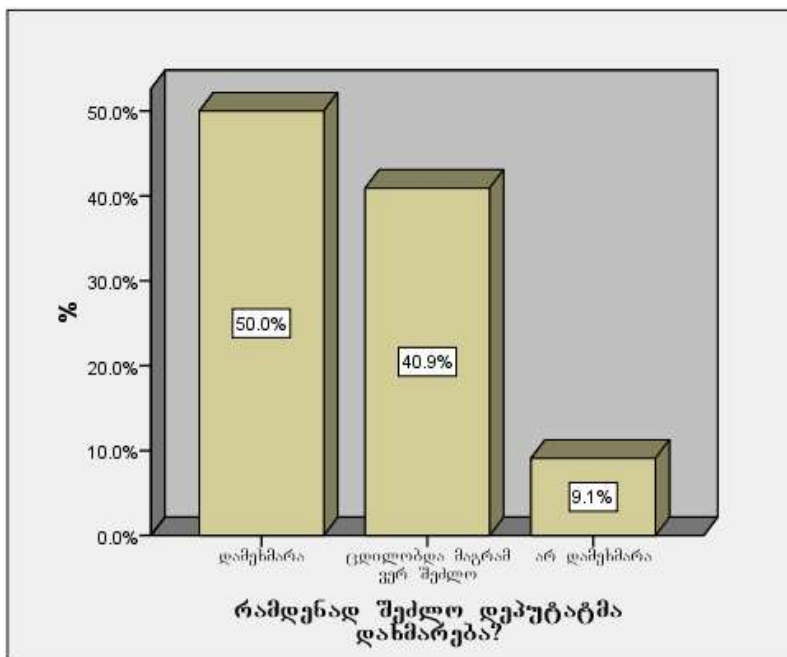
იმათგან, ვინც თვლის, რომ ხელისუფლება ატარებს შეხვედრებს, 96,2%-ს მიაჩნია, რომ შეხვედრები ტარდება წელიწადში რაზდენჯერმე, სხვა პასუხი აქვს მხოლოდ 3,8%-ს.



რესპოდენტთა მხოლოდ 32,35%-ს ექნა საქმიანი ურთიერთობა თემის მაჟორიტარ დეპუტატთან.



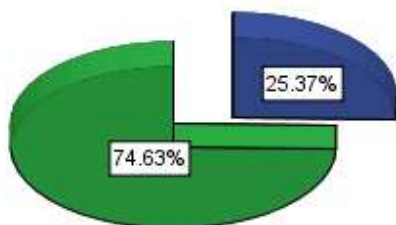
ვინც მიმართა თხოვნით დეპუტატს პრობლემების მოსაგვარებლად, მათგან 50% მიიჩნევს, რომ დაეხმარა, 40,9% ფიქრობს, რომ ეცადა დახმარებოდა, თუმცა ვერ შეძლო და 9,1% თვლის, რომ არ დაეხმარა.



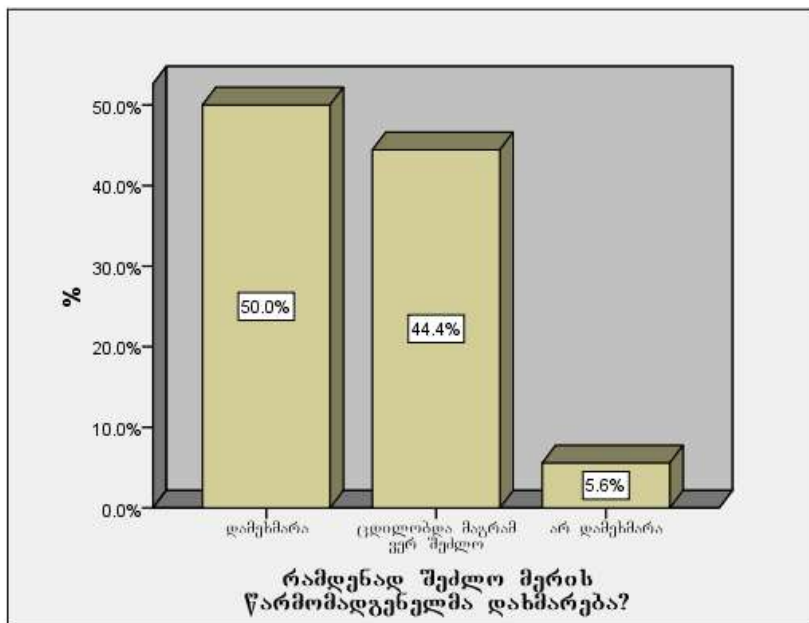
რაც შეეხება მერის წარმომადგენელთან დამოკიდებულებას, მხოლოდ 25,37%-ს ქონდა საკმიანი ურთიერთობა მასთან.

გაქონდათ თქვენ უზარმაზარი მერის წარმომადგენლის თქვენს პრობლემებთან დაკავშირებით?

ქო
არა



რესპოდენტების 50%-ის აზრით, რომლებმაც მიმართეს მერის წარმომადგენელს, პრობლემების მოსაგვარებლად, მათ მოუგვარდათ ეს პრობლემები. 44,4%-ს მიაჩნია რომ რწმუნებულმა გულისხმიერება გამოიჩინა, თუმცა ვერ შეძლო დახმარება და 5,6% ამბობს, რომ არ დაეხმარა.



7. დასკვნები

- მოსახლეობის აბსოლუტური უმრავლესობა, საკუთარ სოფელს კარგ საცხოვრებელ ადგილად მიიჩნევს, თუმცა, თითქმის ათიდან ოცხი მცხოვრები სხვაგან გადასვლას გეგმავს, ან არ გადაუწყვეტია როგორ მოიქცევა.
- სკოლის შენობა სარემონტო სამუშაოებს საჭიროებს, რადგან მისი ინფრასტრუქტურა სოფლის მცხოვრებთა თვალსაზრისით საშუალოა ან უფრო დაბალი ხარისხის.
- ბაგა-ბაღი სოფელს არა აქვს.
- კლუბი და ბიბლიოთეკის შენობა საშუალო ხარისხისაა, თუმცა სარემონტო სამუშაოებს ისიც საჭიროებს.
- დაბლაციხეში მუნიციპალური ცენტრიდან მიმავალი გზა კარგია, შიდასასოფლო გზები უბნებში სხვადასხვა ხარისხისაა და მკვეთრად ჩამორჩება ცენტრალურ გზის ხარისხს, რაც აისახა კიდევაც მოსახლეობის შეფასებებში.
- თემში წყალგაყვანილობა მოწესრიგებულია.
- ელექტროენერგიით მომსახურების ხარისხზე მოსახლეობას პრეტენზია არ აქვს.
- ფაქტია, რომ მუნიციპალიტეტი ატარებს კონსულტაციებს მოსახლეობასთან სოფლის დახმარების პროგრამის ფარგლებში, რაც აისახა კიდევ კვლევის შედეგად, თუმცა ამის შესახებ თითქმის ყოველმა მესამე მოსახლემ არ იცის.
- სოფლის დახმარების პროგრამით გაწეული სერვისებით მოსახლეობა უფრო კმაყოფილია, ვიდრე უკმაყოფილო.
- მოსახლეობა არ არის უკმაყოფილო ინფრასტრუქტურული პროექტების განხორციელების ხარისხით.
- სოფლში კულტურისა და სპორტის არანაირი ღონისძიება არ ტარდება.
- მუნიციპალური ინფრასტრუქტურული პროექტებისა და სოფლის პროგრამების განხორციელების მოედნებზე ინფორმაცია პროექტების შესახებ გამოკრული იყო.
- სკოლის განათლების ხარისხით მოსახლეობა კმაყოფილია.
- საზოგადოებრივი ტრანსპორტი დაბლაციხეს არ ემსახურება და არ არის ხელმისაწვდომი.
- მოსახლეობის უდიდესი ნაწილი მზადაა თავისი წვლილი შეიტანოს სოფლის გაძლიერებაში. თემი მობილიზებადია. ამასთან ქალები და მამაკაცები თანაბარ მზადყოფნას გამოთქვამენ.
- ოჯახების უდიდესი ნაწილი საშუალო მაცხოვრებლად მიიჩნევს თავს.
- მძიმე ან ძალიან მძიმე პირობებში მცხოვრები 100-დან 5 ცხოვრობს, რაც ძირითადად გამოწვეულია ძირითადად უმუშევრობით.
- ოჯახების ეკონომიკური მდგომარეობა ძირითადად არ იცვლება.
- მოსახლეობა ჯანმრთელობას ძირითადად არ უჩივის. უმრავლესობას არ აქვს წამლების შეძენის და ექიმთან ვიზიტის პრობლემა, თუმცა ეს პრობლემა აქვს საშუალოდ ყოველ მეხუთე ოჯახს.
- მაცხოვრებელთა მხოლოდ ათიდან ოთხი პირია დასაქმებული, ამასთან მეტი მამაკაცი, ვიდრე ქალი.
- დასაქმებულთაგან საკუთარი საქმით დაკავებული ძალიან ცოტაა და უმეტესობა მამაკაცია.

- მოსახლეობის უმეტესობისთვის შემოსავლების გასაზრდელად მნიშვნელოვანია პენსიის ზრდა, სოციალური დახმარების ზრდა და პროფესიული გადამზადება. თუმცა ყოველმა მეოთხემ არ იცის რა უნდა მოიმოქმედოს კეთილდღეობის გასაუმჯობესებლად.
- დაბლაციხეში დასაქმების არანაირი პოტენციალი არ არსებობს, ან მცირეა.
- ადგილობრივი ხელისუფლება მოსახლეობას ხვდება და მათთან ერთად იხილავს სხვადასხვა საკითხებს, ძირითადად კრებებზე.
- მოსახლეობის დიდ უმრავლესობას არ ქონია საქმიანი ურთიერთობა თვითმმართველობის მოხელეებთან საკუთარ საკითხთან დაკავშირებით.
- მიუხედავად იმისა, რომ სოფელში ოფიციალურად არსებობს დასახლების საერთო კრება, როგორც მონაწილეობის კანონით აღიარებული მექანიზმი, საკუთრივ მერიის ინიციატივით იგი არ გამართულა.

8. რეკომენდაციები:

- დაბლაციხის სკოლის ინფრასტრუქტურის გასაუმჯობესებლად მნიშვნელოვანია, მუნიციპალიტეტის მერიამ ლობიერება უნდა გასწიოს განათლებისა და მეცნიერების სამინისტროსთან.
- რადგან დაბლაციხეში სკოლამდელი საგანმანათლებლო დაწესებულება არ არსებობს, შესაძლებელია შეიქმნას ალტერნატიული საბავშვო ბაღი, რაც პატარა სოფლებისთვის კარგი პრაქტიკაა და არ არის დიდ საბიუჯეტო დანახარჯებთან ასოცირებული.
- მნიშვნელოვანია მუნიციპალიტეტის მხრიდან განხორციელდეს სოფლის სპორტული და კულტურული ღონისძიებების გააქტიურება და მოსახლეობის ჩართვის უზრუნველყოფა.
- გამომდინარე იქიდან, რომ მოსახლეობა მობილიზებადია, მზადაა სოფლის სასიკეთო საქმიანობაში მონაწილეობის მისაღებად, ადგილობრივმა ხელისუფლებამ უნდა გამოიყენოს ეს რესურსი.
- სოფელში განხორციელებული ინფრასტრუქტურული და სოფლის მხარდამჭერი პროგრამების რეალიზებისას მეტად უნდა დასაქმდეს ადგილობრივი მუშა ხელი, რაც მცირედით მაინც შეამცირებს უმუშევრობის პროცენტს, გაზრდის შემოსავალს.
- მუნიციპალიტეტმა უნდა უზრუნველყოს დაბლაციხე საზოგადოებრივი ტრანსპორტის მომსახურებით, რაც შესაძლებელია მომსახურების შესყიდვის გზით (აუტოსორსინგი).
- დაბლაციხეში ჩატარებული ნებისმიერი პროგრამის/პროექტის შესახებ მუნიციპალიტეტმა მეტი ინფორმაცია უნდა გაავრცელოს მოსახლეობაში, რომ ხალხმა უკეთესად იცოდეს პროექტის / პროგრამის მიზანი, ამოცანები და ხარჯები.
- მუნიციპალიტეტმა უნდა შეიმუშავოს მოსახლეობის, განსაკუთრებით ქალთა პროფესიული გადამზადების პროგრამა, რას ხელს შეუწყობს დასაქმების მაჩვენებლის გაზრდას.
- მოსახლეობასთან შეხვედრების შესახებ მუნიციპალიტეტის მხრიდან წინასწარ მეტი ინფორმირებაა საჭირო.
- მნიშვნელოვანია სოფელში წელიწადში ორჯერ მაინც, მერის ინიციატივით მოწვეული იქნას დასახლების საერთო კრება ადგილობრივი მოსახლეობის ჩართულობის და ანგარიშვალდებულების გასაზრდელად.