

**პროექტი „თანამშრომლობა ადგილობრივი განვითარებისთვის“
საქართველოს სასოფლო დარბაზი**

**ჩოხატაურის მუნიციპალიტეტის სოფელ ერკეთის მოსახლეობის მუნიციპალური სერვისებით
კმაყოფილების ხარისხის კვლევა.**

1. კვლევის ანალიზი

შესავალი

კვლევის მიზანი, მეთოდი და სტრუქტურა

საქართველოს სასოფლო დარბაზმა 2023 წლის მარტსა და აპრილში პროექტის - „თანამშრომლობა ადგილობრივ განვითარებისთვის“ ფარგლებში, ჩოხატაურის მუნიციპალიტეტის სოფელ ერკეთში ჩატარა კვლევა. კვლევის მიზანი იყო სოფლის მოსახლეობის კმაყოფილების ხარისხის განსაზღვრა ჩოხატაურის მუნიციპალიტეტის მიერ 2021, 2022 წლებში ამ სოფლებში გაწეული ინფრასტრუქტურული, სოციალურ-კულტურული, ახალგაზრდული და სოფლის მხარდაჭერის პროგრამებით გაწეული საქმიანობისა და სერვისების გარშემო, ე.წ. მოსახლეობის ანგარიშგების ბარათი.

კვლევა ჩატარდა გაეროს განვითარების პროგრამის (UNDP), დანიის საგარეო საქმეთა სამინისტროსა და საქართველოს მთავრობის მხარდაჭერით. კვლევაში გამოთქმული მოსაზრებები ავტორისეულია და შეიძლება არ ასახავდეს ზემოთ ჩამოთვლილი საერთაშორისო ორგანიზაციების მოსაზრებებს.

კვლევის პროცესში მოპოვებულ იქნა ინფორმაცია სოფლის მოსახლეობის მხრიდან რაოდენობრივი კვლევის მეთოდით,

კვლევის მეთოდოლოგია

კვლევა განხორციელდა ერთ ეტაპად და შეიცავდა რაოდენობრივ კომპონენტებს.

→ შერჩევის დიზაინი

1.1. კვლევის სამიზნე ჯგუფები

კვლევა ჩატარდა ჩოხატაურის მუნიციპალიტეტის სოფელ ერკეთის მოსახლეობაზე.

1.2. კვლევის გეოგრაფიული არეალი

სოფელი ერკეთი, ჩოხატაურის მუნიციპალიტეტი.

1.3. შერჩევის ერთეულები - შერჩევის ერთეულია ოჯახი.

1.4. შერჩევის ჩარჩო

შერჩევის ჩარჩოდ გამოვიყენეთ ჩოხატაურის მუნიციპალიტეტის ოფიციალურ ვებ გვერდზე www.chokhatauri.org.ge არსებული ინფორმაცია სოფელ ერკეთის შესახებ.

გამოკითხული იქნა ყოველი მესამე ოჯახიდან თითო წევრი.

1.5. შერჩევის მეთოდი და შერჩევის ფორმირება

გამომდინარე პროექტის ბიუჯეტიდან, ტერიტორიულ ერთეულში შესაძლებელი იყო გამოგვეკითხა 70 რესპოდენტი, რაც შერჩევის სწორი მეთოდით კვლევის პირობებში 2,6% ცდომილებას იძლევა.

შერჩევის ცდომილება გამოთვლილი იქნა შემდეგი ფორმულით

$$e = \sqrt{\frac{z^2 pq(N-n)}{(N-1)n}}$$

სადაც, e – შერჩევის ცდომილებაა, z – სტატისტიკური კონსტანტა 95% სანდოობის დონისთვის და ტოლია 1.96-ს, $p=1-q$ მოვლენის მოხდენის / არ მოხდენის ალბათობა, ჩვენს შემთხვევაში ავიღეთ 0.5 მნიშვნელობა, რადგან ამ დროს შერჩევის ცდომილება აღწევს თავის მაქსიმუმს, N – გენერალური ერთობლიობის მოცულობა, n – შერჩევის მოცულობა

მონაცემთა შემოწმება და კოდირება

შემოწმდა ინტერვიუერთა მიერ ანკეტის შევსების სისწორე, კონტროლის ჯგუფის წევრები დაუკავშირდნენ რესპოდენტებს. შემოწმდა ყველა ინტერვიუერის ნამუშევრის 10%. ხარვეზები არ იქნა აღმოჩენილი.

კითხვარების კოდირება და დამუშავება მოხდა შემდეგი პროცედურებით:

- კითხვარის შევსების სისწორის დადგენა.
- მიღებული კითხვარების რეგისტრაცია, მათთვის უნიკალური კოდის მინიჭება
- ღია კითხვების კოდირება.

მონაცემთა შეყვანა სტატისტიკურ პროგრამაში:

მონაცემები შევიყვანეთ სტატისტიკურ პროგრამაში SPSS. მონაცემები გაიწმინდა, შეყვანის ეტაპზე მოხდა უკიდურესი ან/და შეუსაბამო მონაცემების გადამოწმება ინტერვიუერთთან.

მონაცემთა სტატისტიკური ანალიზი:

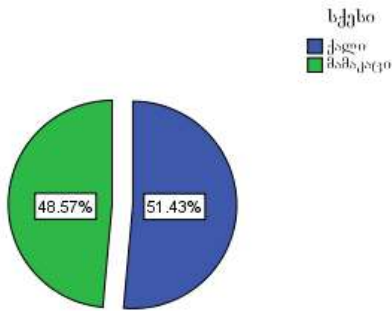
მონაცემები დამუშავდა სტატისტიკის კანონების მიხედვით. ტექსტში ყველგან მოვიყვანეთ მხოლოდ სტატისტიკურად მნიშვნელოვანი მონაცემები.

მონაცემთა ანალიზისას გამოყენებული იქნა აღწერითი და ახსნითი სტატისტიკის მეთოდები:

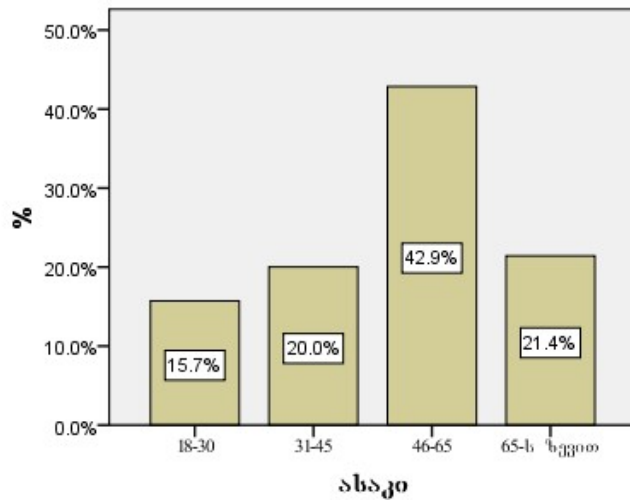
1. სიხშირების და პროცენტების გამოთვლა
2. კლასტერული ანალიზი

დემოგრაფიული მონაცემები:

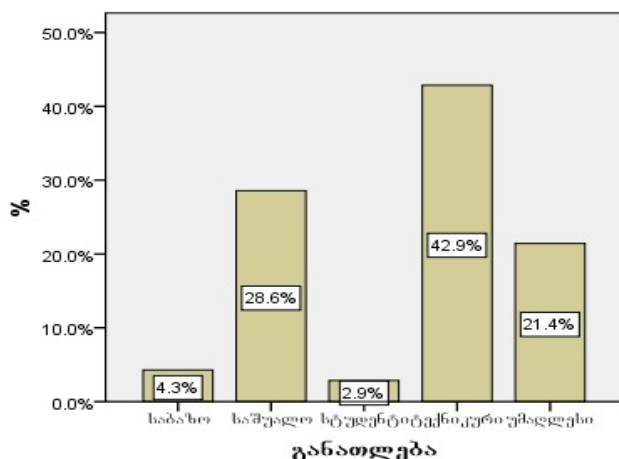
კვლევის შედეგად გამოიკითხა 51,43% ქალი და 48,57% მამაკაცი.



გამოკითხულთა ასაკი შემდეგნაირად გადანაწილდა: 18-30 წლის - 15,7%, 31-45 წლის 20,5%, 46-65 წლის 42,9%, და 65 წელს ზევით 21,4%.



რესპოდენტების 4,3% საბაზო და 28,6% საჯარო განათლებითაა, 42,9% ტექნიკური განათლებით, 21,4% უმაღლესი განათლებით, სტუდენტია - 2,9%.



→ ტექნიკა და ინსტრუმენტი

კვლევაში გამოვიყენეთ პირისპირ ინტერვიუების მეთოდი. ინტერვიუ ჩატარდა სპეციალური სტრუქტურირებული კითხვარის მეშვეობით.

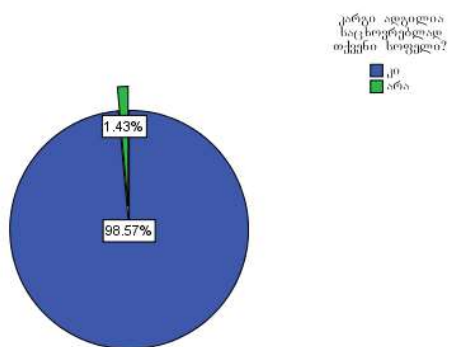
ანგარიშის სტრუქტურა

ანგარიში შედგება ოთხი ძირითადი ნაწილისაგან. შესავალ ნაწილში განხილულია კვლევის მიზნები და მეთოდი. შედეგების აღწერა წარმოდგენილია მეორე ნაწილში ოთხი ბლოკის მიხედვით. ესენია: თემი, ოჯახი, დასაქმება და ადგილობრივი ხელისუფლება. მეოთხე ნაწილში მოყვანილია კვლევის დასკვნები, ძირითადი შედეგები და რეკომენდაციები.

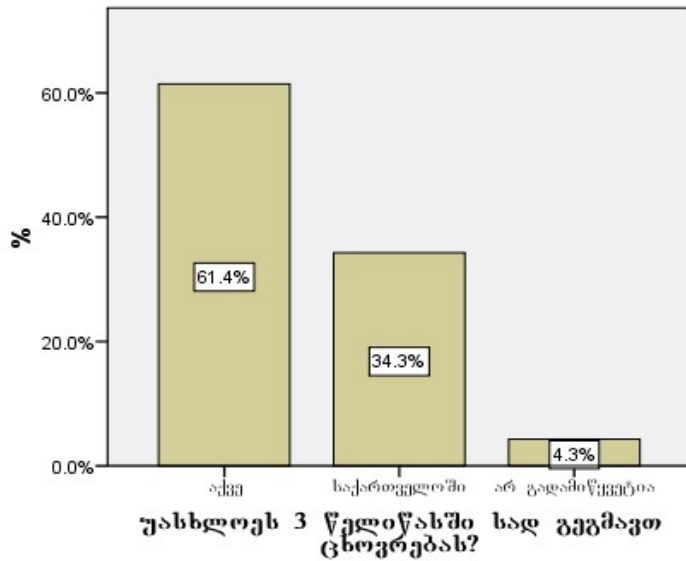
შედეგების აღწერა

2. ბლოკი: თემი

პირველი კითხვა, რაც რესპოდენტებს დაესვათ, რამდენად კარგი ადგილია ერკეთი საცხოვრებლად, რაზედაც 98,57% დადებითად უპასუხა, შესაბამისად 1,43%-მა უარყოფითად.

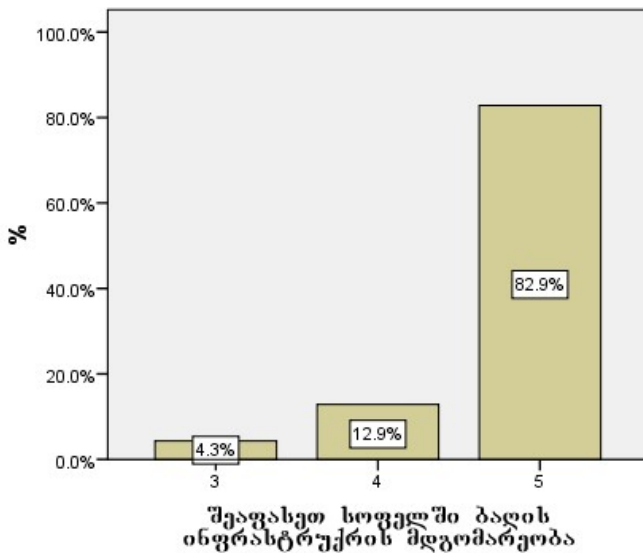


უახლოესი სამი წლის განმავლობაში რესპოდენტთა 61,4% არ გეგმავს სხვაგან გადასვლას საცხოვრებლად, 34,3% თვლის, რომ იცხოვრებს საქართველოში, 4,3%-ს ჯერ არ გადაუწყვეტია.

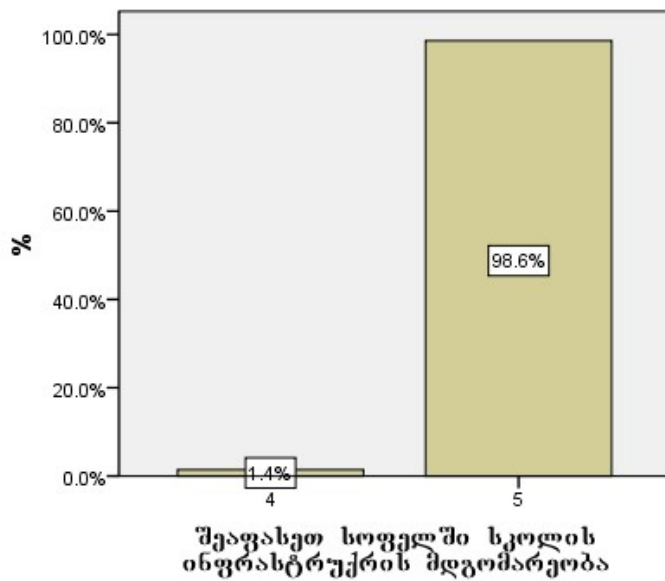


შემდეგი კითხვები ეხებოდა ერკეთში არსებული ობიექტების ინფრასტრუქტურის მდგომარეობას.

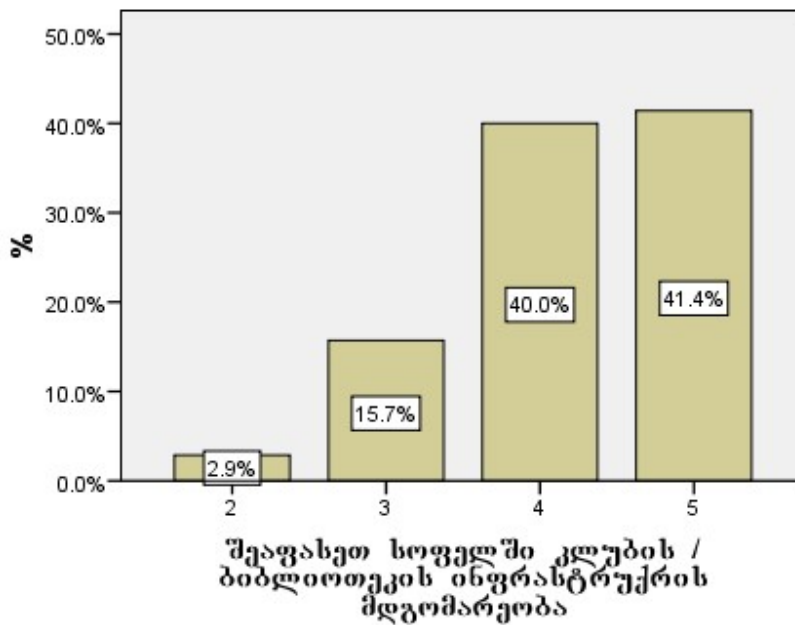
ბაგა-ბაღის დაწესებულება და შესაბამისად ინფრასტრუქტურა სოფელ ერკეთში შემდეგნაირად შეფასდა: ზალიან კარგი - 82,9%, კარგი - 12,9% და საშუალო 4,3%.



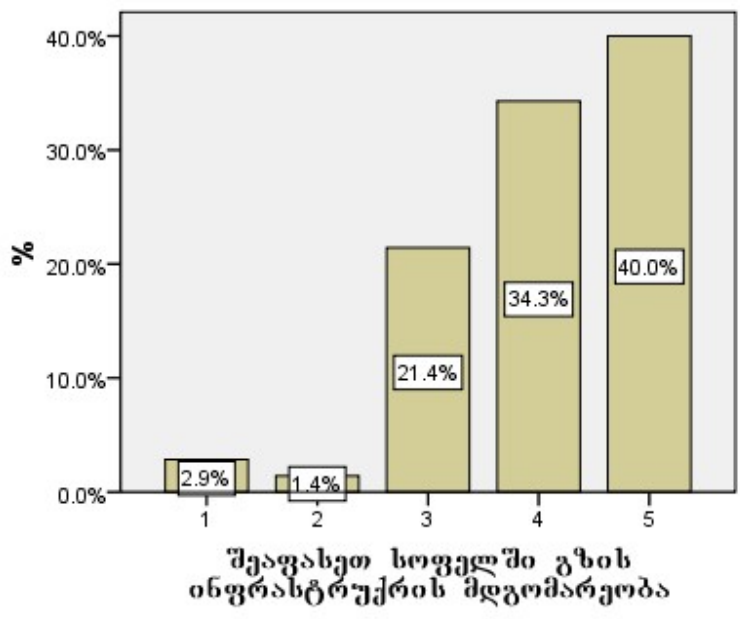
სკოლის შენობას სოფელში კარგად აფასებს მხოლოდ 1,4% და ძალიან კარგად დანარჩენი 98,6%.



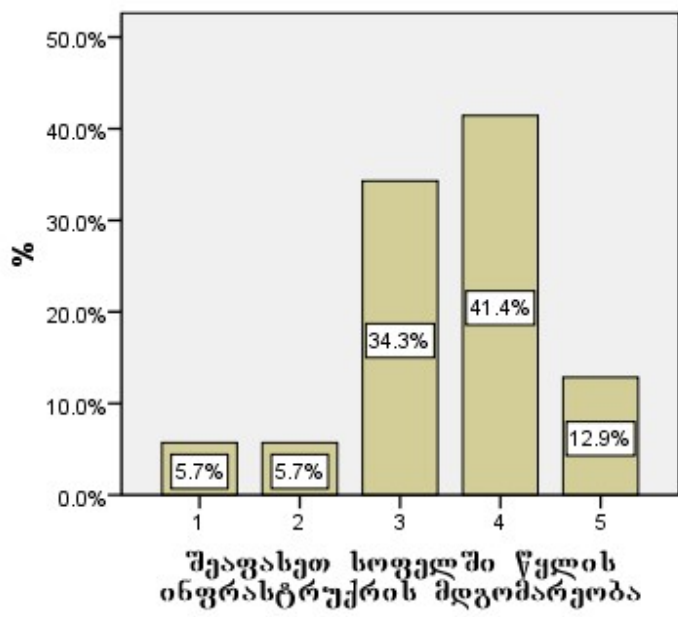
რაც შეეხება ერკეთში კლუბის, ბიბლიოთეკის შენობას, გამოკითხულები ძირითადად კარგად (40%) და ამალიან კარგად (41,4%) აფასებენ. საშუალოდ აფასებს 15,7% და ცუდად აფასებს მხოლოდ 2,9%.



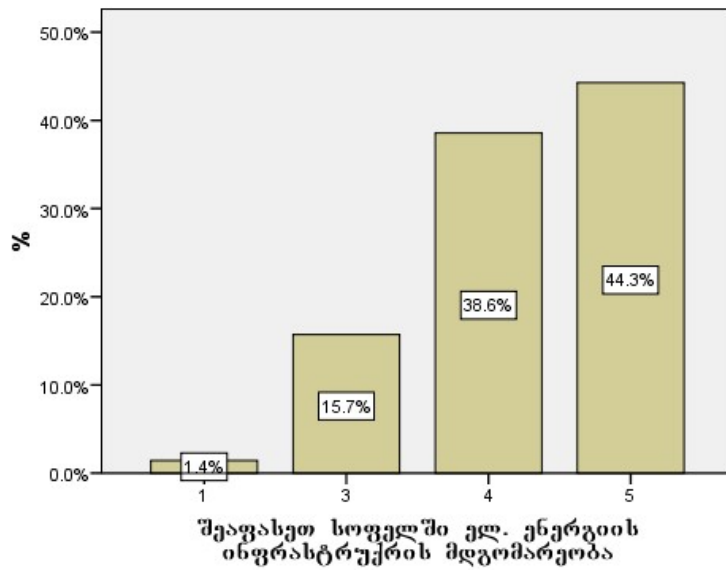
სოფელში გზის ინფრასტრუქტურა შემდეგნაირად შეფასდა: 40% შემთხვევაში ძალიან კარგად, ასევე 34,3% შემთხვევაში კარგად, 21,4% საშუალოდ, 1,4% შემთხვევაში ცუდად და 2,9% შემთხვევაში შალიან ცუდად. ამკარაა, სოფლის სხვადასხვა უბნებში გზა განსხვავდება ხარისხით, თუმცა კარგი ხარისხისაა.



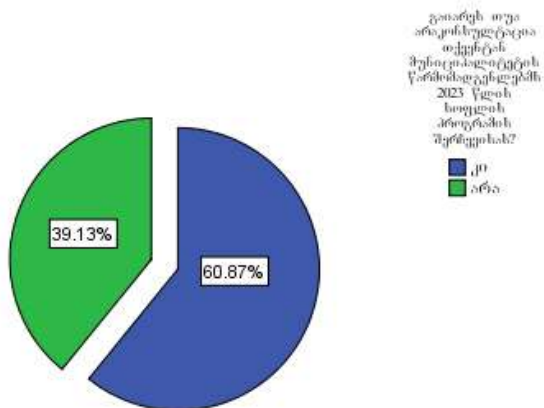
ერკეთში წყლის სისტემის ინფრასტრუქტურას გამოკითხულთა 34,3% აფასებს საშუალოდ, 41,4% კარგად და 12,9% - ძალიან კარგად. ცუდად აფასებს წყლის სისტემას 5,7% და ძალიან ცუდად ასევე - 5,7%.



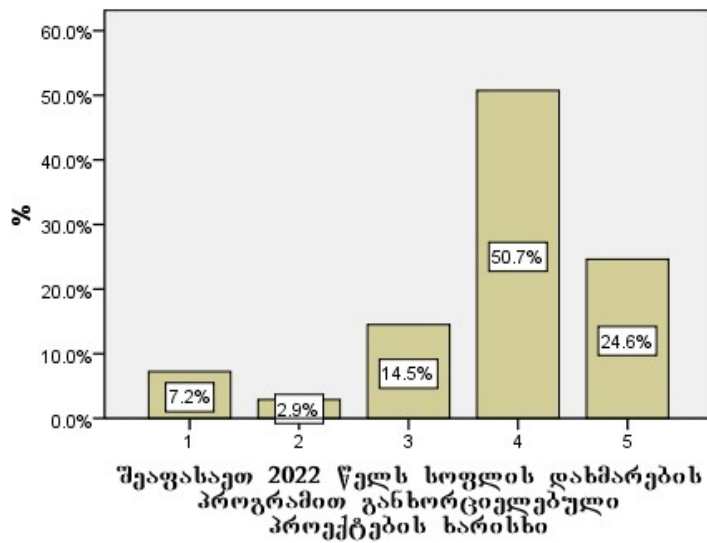
გამოკითხულთა 44,3%-ს მიაჩნია, რომ ელექტრო ენერჯია ძალიან კარგად მიეწოდება, 38,6% თვლის რომ კარგად მიეწოდება, 15,7% - საშუალო მოწონებას გამოთქვამს და 1,4%-ის აზრით ძალიან ცუდად მიეწოდება.



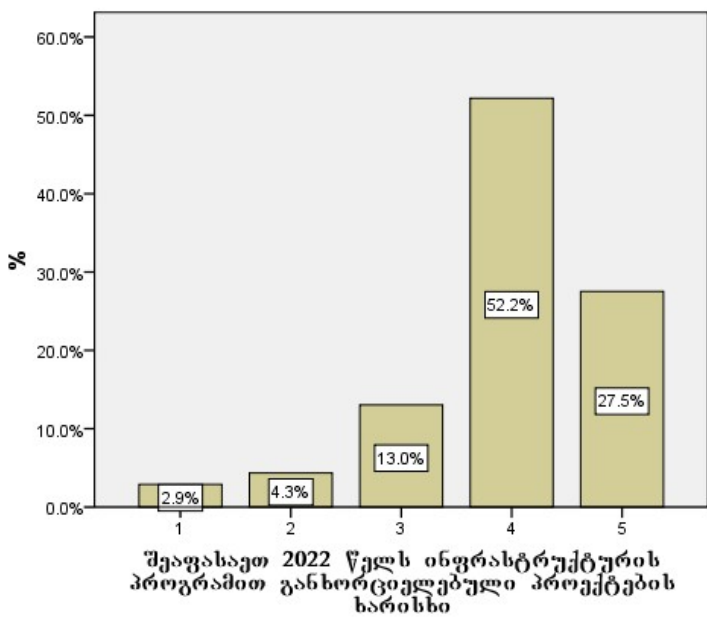
შეკითხვაზე, გაიარა თუ არა მუნიციპალიტეტის რომელიმე წარმომადგენელმა რაიმე სახით რაიმე კონსულტაცია პირადად რესპოდენტთან 2023 წლის პროგრამების ფორმირებისას, პასუხები ასე გადანაწილდა: კი- 39,13%, არა - 60,87%.



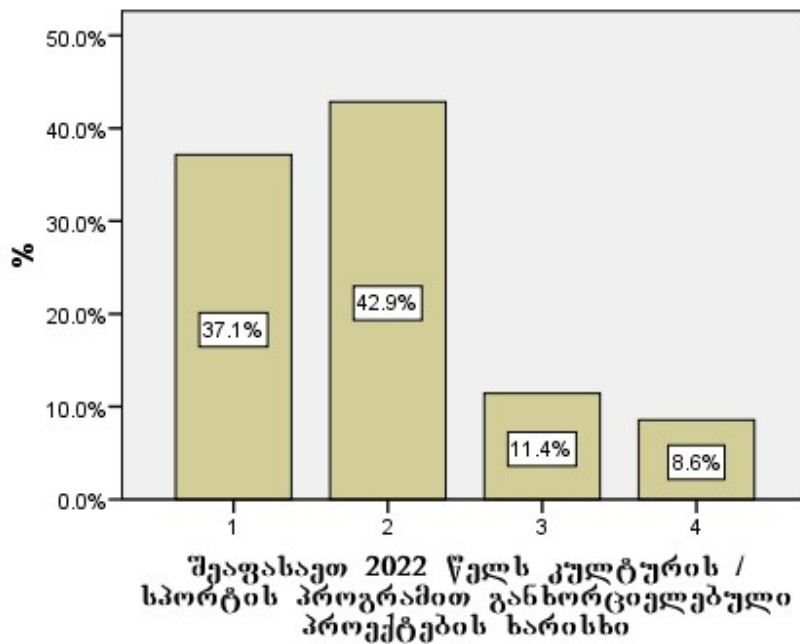
ძირითადად კარგია, სოფლის დახმარების პროგრამით 2022 წელს სოფელ ერკეთში განხორციელებული პროექტებით რესპოდენტთა კმაყოფილების ხარისხი. შეფასება ასე გადანაწილდა: 24,6% თვლის, რომ ხარისხი ძალიან კარგია, კარგია - 50,7%, საშუალოდ აფასებს 14,5% და ცუდად - 2,9% და ძალიან ცუდად 7,2%.



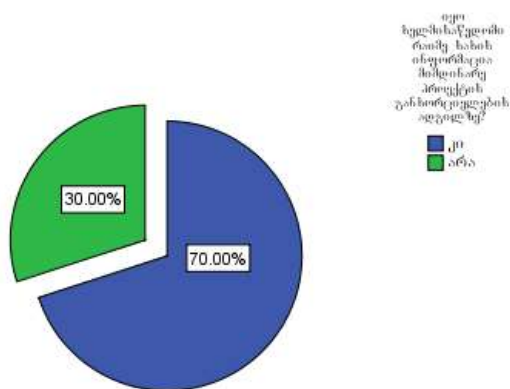
რაც შეეხება 2022 წელს განხორციელებულ მუნიციპალურ და მიზნობრივ ინფრასტრუქტურულ პროექტებს, 27,5%- მიიჩნევს ძალიან კარგად, კარგად 52,2%, 13% - საშუალოდ. უკმაყოფილოა 4,3% და ძალიან უკმაყოფილოა 2,9%.



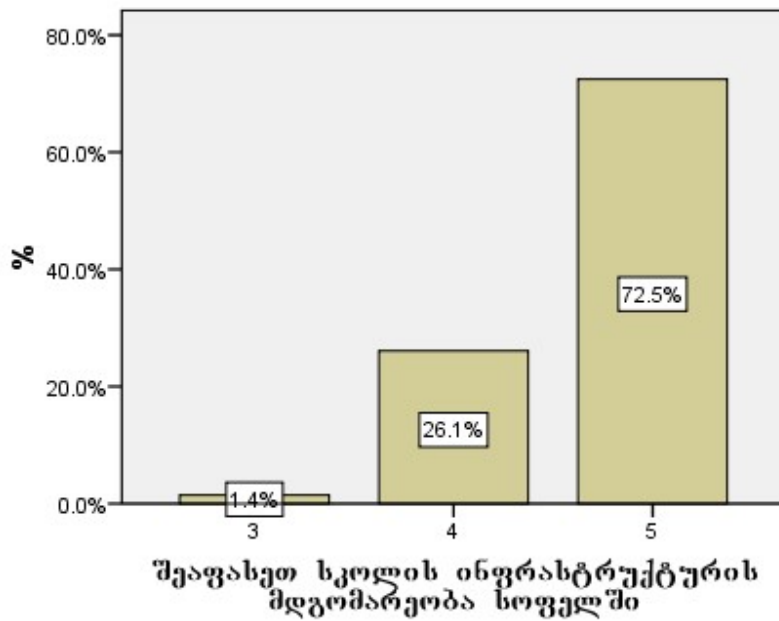
ძალიან დაბალი კმაყოფილება აღინიშნა 2022 წელს განხორციელებული სპორტისა და კულტურის ღონისძიებების შეფასების დროს. ერკეთში ამ მიმართულებით თითქმის არაფერი განხორციელებულა გამოკითხულთა აზრით. მხოლოდ 11,4% იხრება საშუალო შეფასებისკენ და 8,6% კარრგისკენ. 80% ცუდ ან ძალიან ცუდ შეფასებას იძლევა.



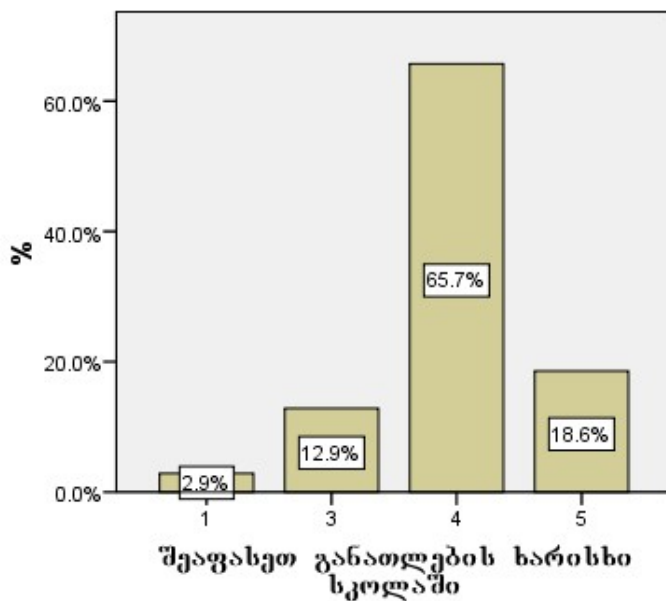
შემდეგი შეკითხვა ეხებოდა განხორციელებული პროექტების (ძირითადად სოფლის პროგრამითა და ინფრასტრუქტურული სახის) შესრულების პროცესის გამჭვირვალებას. კითხვაზე იყო თუ არა ხელმისაწვდომი ინფორმაცია პროექტის შესახებ მისი განხორციელების ადგილზე, რესპოდენტების 70% თვლის, რომ „იყო“, 30% თვლის, რომ „არა“.



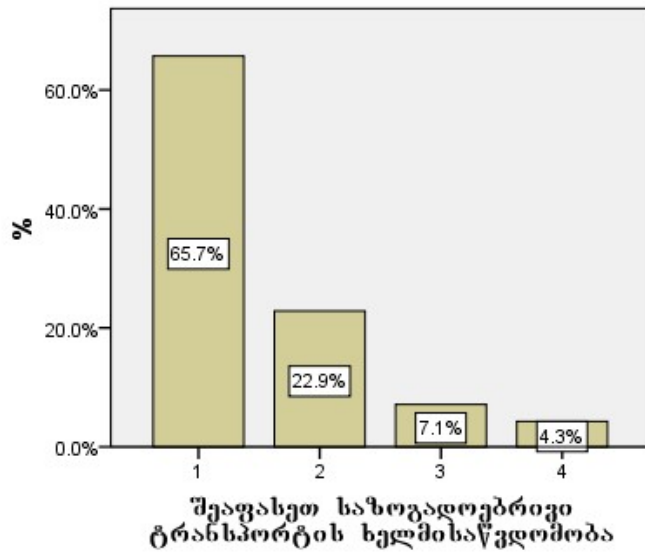
შემდეგი შეკითხვა ეხებოდა სკოლის ინფრასტრუქტურას. რესპოდენტების 72,5% ინფრასტრუქტურას ძალიან კარგად მიიჩნევს, 26,1% - კარგად, სხვა შეფასება უმნიშვნელოა.



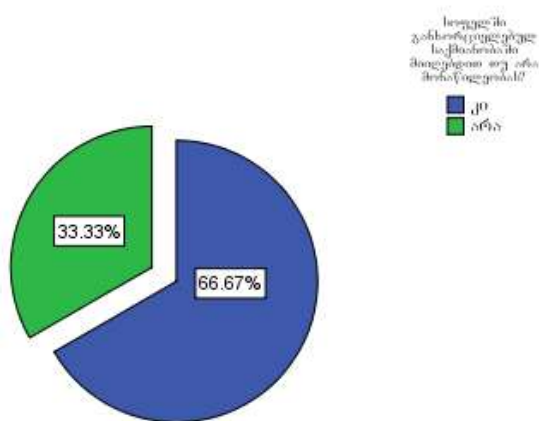
სკოლაში განათლების ხარისხი შემდეგნაირად შეფასდა: ძალიან ცუდი - 2,9%, საშუალო 12,9%, კარგი - 65,7% და ძალიან კარგი - 18,6%. მოსახლეობა სკოლის განათლების ხარისხით კმაყოფილია.



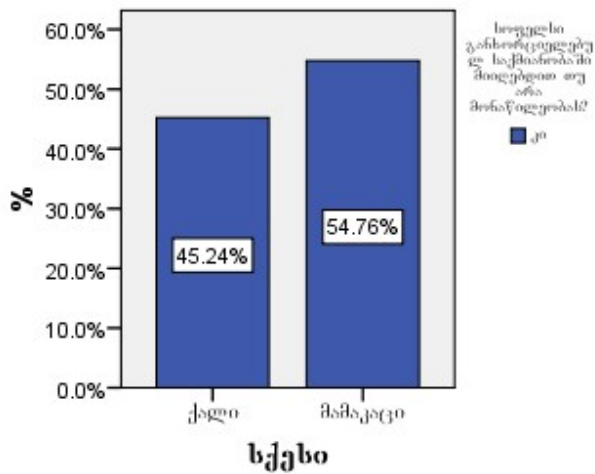
რესპოდენტთა 22,9% საზოგადოებრივი ტრანსპორტის ხელმისაწვდომობას უწერს შეფასებას „ცუდი“ და 65,7% - „ძალიან ცუდი“. 7,1% აფასებს საშუალოდ და 4,3% - კარგად.



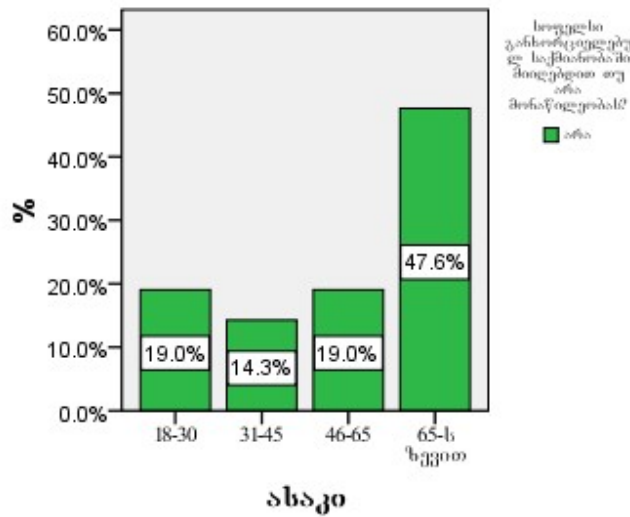
თემის ინტერესებიდან გამომდინარე რესპოდენტების 66,67% მზადაა მონაწილეობა მიიღოს სოფელში განხორციელებულ საქმიანობაში.



იმათგან, ვინც თვლის რომ, მიიღებს მონაწილეობას სათემო საქმიანობაში, 45,24% ქალია და 54,76% მამაკაცი.

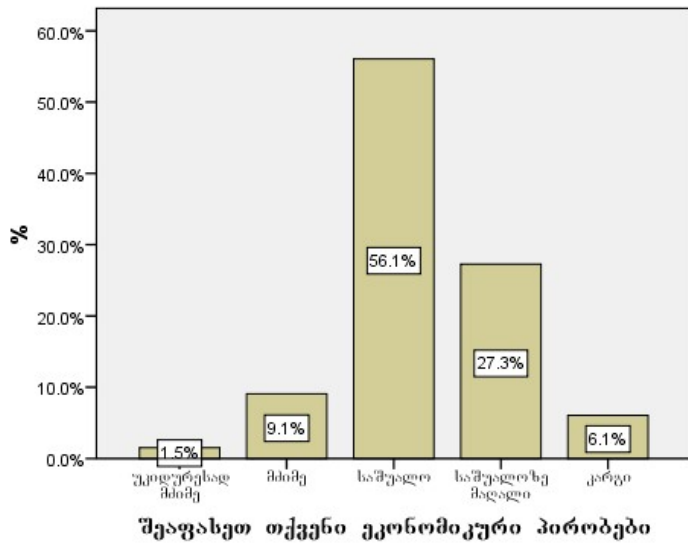


საზოგადოებრივ საქმიანობაში მონაწილეობაზე უარს ამბობენ ძირითადად პენსიონერები.

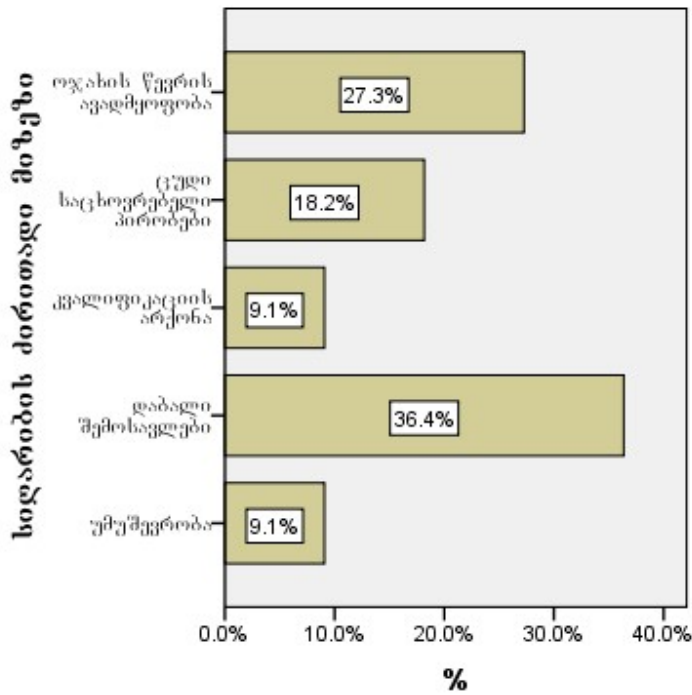


3. ბლოკი - ოჯახი

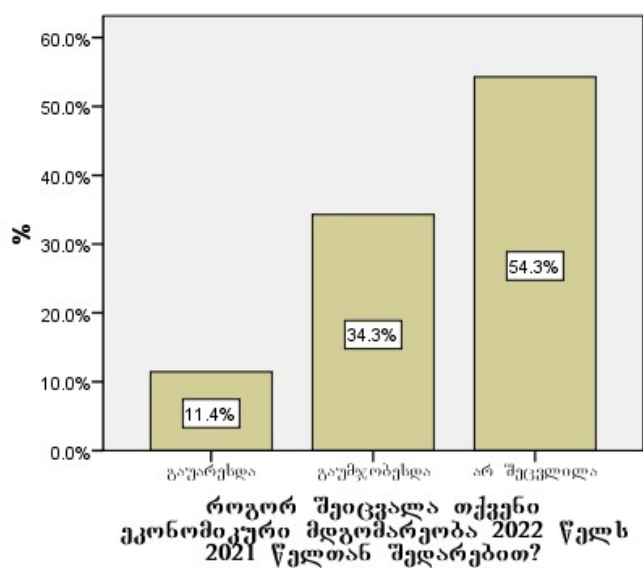
პირველი შეკითხვა, რაც ოჯახს ეხებოდა იყო მისი ეკონომიკური პირობების შეფასება. რესპოდენტების უმრავლესობა, 56,1%-თვლის, რომ მათი ოჯახის ეკონომიკური პირობები საშუალოა, 10,6% მიაჩნია მძიმედ და ძალიან მძიმედ. საშუალოზე უკეთ აფასებს საკუთარ ეკონომიკურ მდგომარეობას გამოკითხულთა 27,3% და კარგად 6,1%.



ის, რესპოდენტები, რომლებმაც საკუთარი ოჯახის მდგომარეობა მძიმედ ან ძალიან მძიმედ შეაფასეს, სიღარიბის ძირითად მიზეზად 36,4% შემთხვევაში თვლიან დაბალ შემოსავლებს, 27,3% შემთხვევაში ოჯახის წევრის ავადმყოფობით ასრებულ ხარჯებს, 18,2% შემთხვევაში ცუდ საცხოვრებელ პირობებს და 9,1% - 9,1% შემთხვევაში უმუშევრობას და კვალიფიკაციის არქონას.

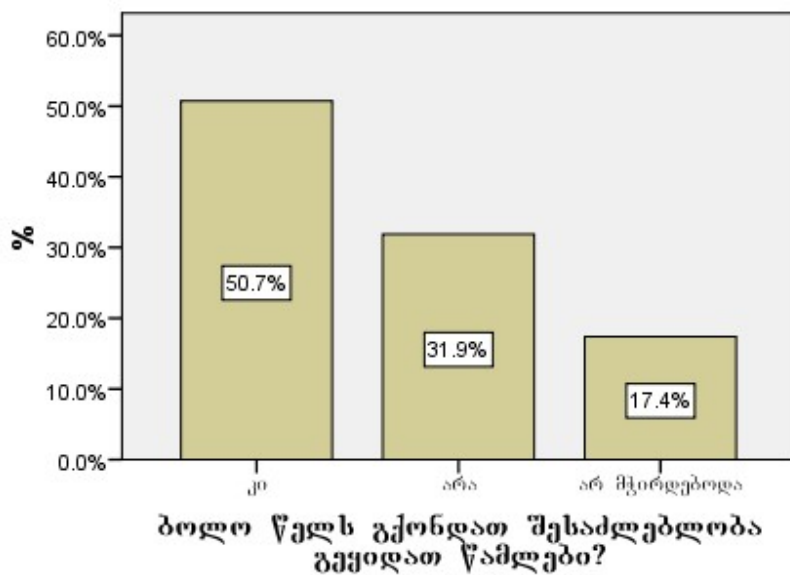


რესპოდენტთა ეკონომიკური პრობლემა 2022 წელს 2021 წელთან შედარებით გაუმჯობესდა 34,3% შემთხვევაში, გაუარესდა 11,4% შემთხვევაში, არ შეცვლილა 54,3% შემთხვევაში.

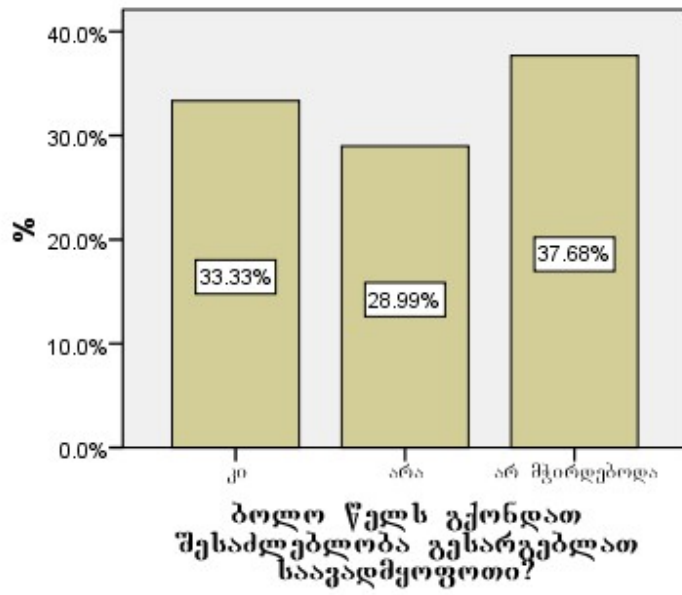


4. ბლოკი - ჯანმრთელობა

რესოდენტთა 17,4%-ს 2022 წელს წამალი არ დაჭირვებია, უჭირდა წამლის შეძენა - 31,9%-ს, არ უჭირდა 50,7%-ს.

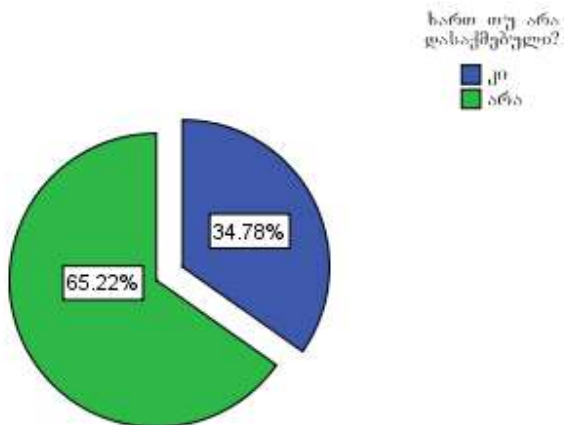


28,88%-ს არ ექონდა შესაძლებლობა ესარგებლა საავადმყოფოთი, 33,33%-ს ექონდა ეს შესაძლებლობა, ხოლო 37,68%-ს არ ჭირდებოდა.

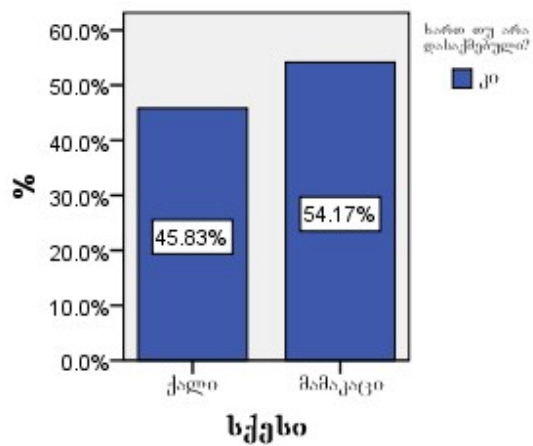


5. . ბლოკი - დასაქმება

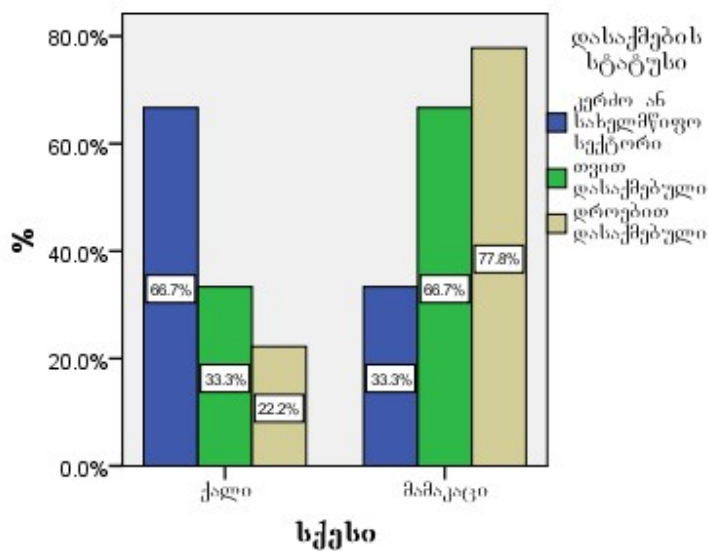
გამოკითხულთა 34,78% თვლის, რომ იგი დასაქმებულია რაღაც სახით და შესაბამისად უმრავლესობა, 65,22% თვლის, რომ -არა.



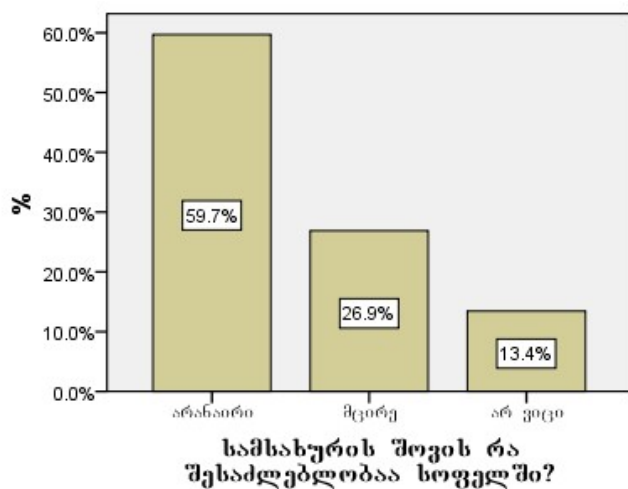
დასაქმებულთაგან 45,83% ქალია და 54,17% მამკაცი.



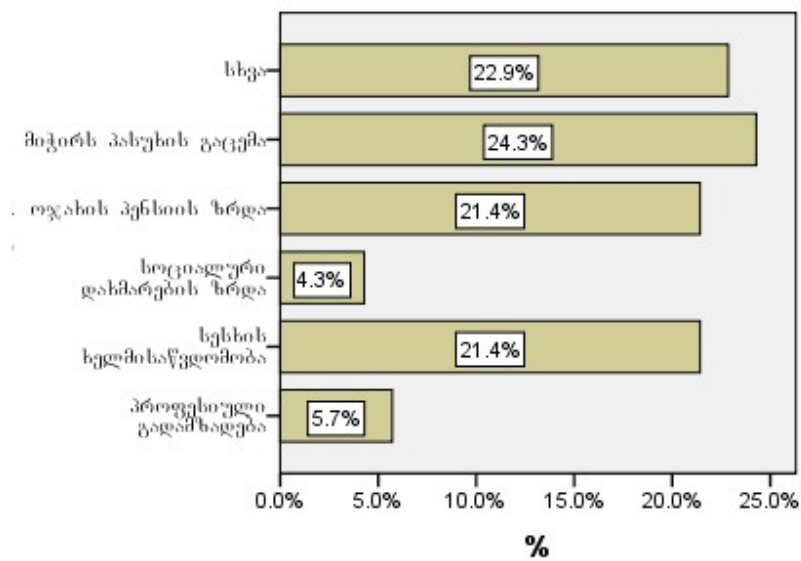
კერძო ან სახელმწიფო სექტორშია დასაქმებულთაგან ქალები 66,7% და მამაკაცები 33,3%-ია. თვითდასაქმებულთაგან 33,3% ქალია და 66,7% მამაკაცი და დროებით დასაქმებულები ქალები 22,2%-ია და მამაკაცები 77,8%.



გამოკითხულების 59,7% მიიჩნევს, რომ ერკეთში დასაქმების არანაირი შანსი არ არსებობს. 26,9% თვლის რომ შანსი მცირეა და 13,4%-მა არ იცის შესაძლებელია თუ არა დასაქმება (!). არავინ თვლის, რომ დასაქმების შანსი კარგია.

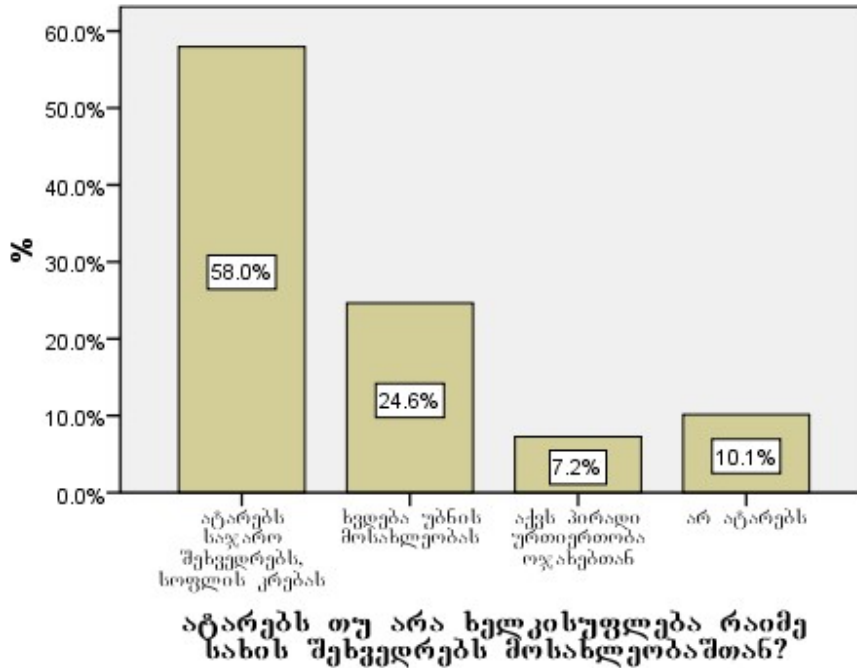


გამოკითხულთა 21,4%-ს მიაჩნია, რომ მისი ოჯახის შემოსავლების ზრდისთვის ყველაზე მნიშვნელოვანია პენსიის ზრდა, არ იცის 24,3%-მა, სესხის ხელმისაწვდომობა - 21,4%, სხვა, - 22,9%, სოციალური დახმარების ზრდა - 4,3%, პროფესიული გადამზადება - 5,7%.

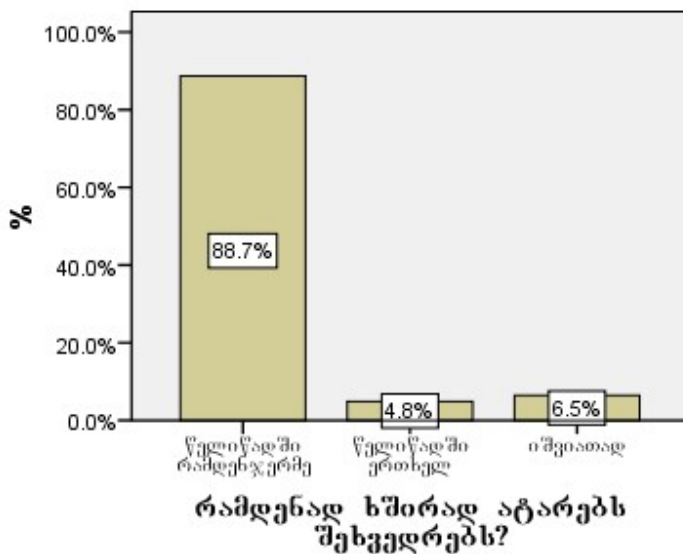


6. ბლოკი - ადგილობრივი ხელისუფლება

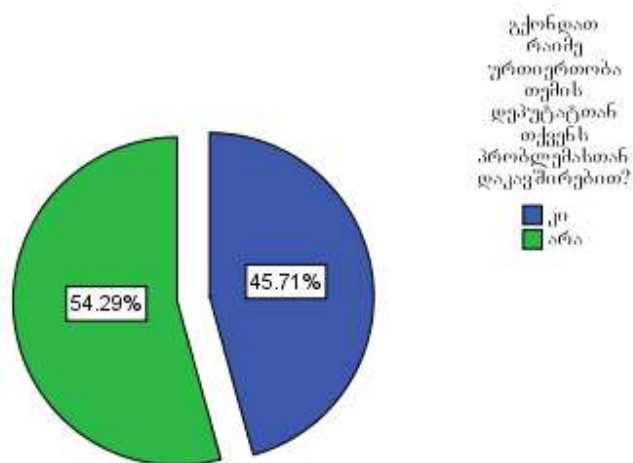
რესპოდენტების 58% თვლის, რომ ადგილობრივი ხელისუფლება ატარებს საჯარო შეხვედრებს, და 10,1%-ის აზრით არ ატარებს შეხვედრებს. 24,6%-ის აზრით ხდება უბნების მოსახლეობას და მხოლოდ 7,2% მიიჩნევს, რომ აქვს პირადი ურთიერთობა ოჯახებთან.



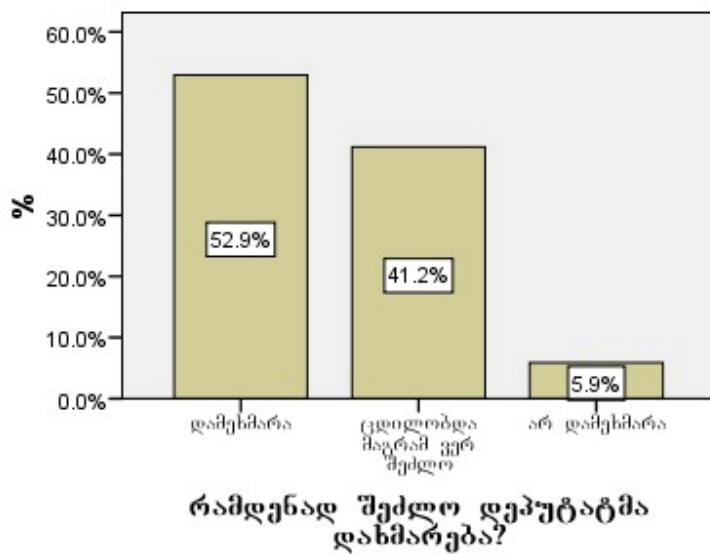
იმათგან, ვინც თვლის, რომ ხელისუფლება ატარებს შეხვედრებს, 88,7%-ს მიაჩნია, რომ შეხვედრები ტარდება წელიწადში რანდენჯერმე, სხვა პასუხი აქვს მხოლოდ 11,3%-ს.



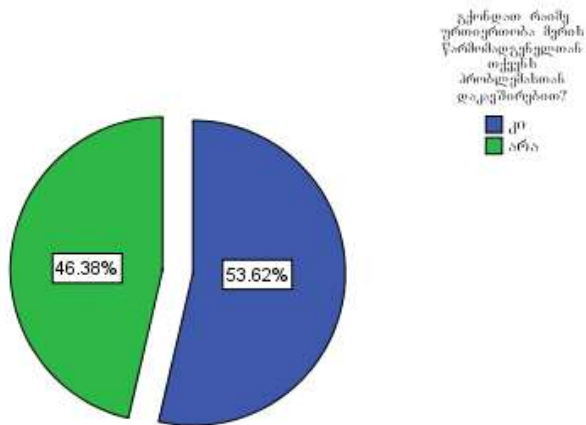
რესპოდენტთა 45,71%-ს კონდა საქმიანი ურთიერთობა თემის მაჟორიტარ დეპუტატთან.



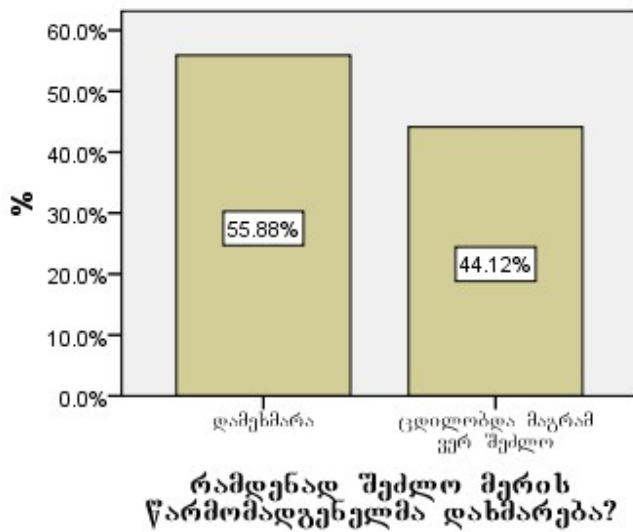
ვინც მიმართა თხოვნით დეპუტატს პრობლემების მოსაგვარებლად, მათგან 52,9% მიიჩნევს, რომ დაეხმარა, 41,2% ფიქრობს, რომ ეცადა დახმარებოდა, თუმცა ვერ შეძლო და 5,9% თვლის, რომ არ დაეხმარა.



რაც შეეხება მერის წარმომადგენელთან დამოკიდებულებას, მხოლოდ 53,62%-ს ქონდა საქმიანი ურთიერთობა მასთან.



რესპოდენტების 55,88%-ის აზრით, რომლებმაც მიმართეს მერის წარმომადგენელს, პრობლემების მოსაგვარებლად, მათ მოუგვარდათ ეს პრობლემები. 44,12%-ს მიაჩნია რომ წარმომადგენელმა გულისხმიერება გამოიჩინა, თუმცა ვერ შეძლო დახმარება.



7. დასკვნები

- მოსახლეობის აბსოლუტური უმრავლესობა, საკუთარ სოფელს კარგ საცხოვრებელ ადგილად მიიჩნევს, თუმცა, თითქმის ათიდან ოთხი მცხოვრები სხვაგან გადასვლას გეგმავს, ან არ გადაუწყვეტია როგორ მოიქცევა.
- სკოლის შენობა კარგ მდგომარეობაშია და არ საჭიროებს სარემონტო სამუშაოებს. ასევე კარგ მდგომარეობაშია საბავშვო ბაღის შენობა.
- კლუბი და ბიბლიოთეკის შენობა საშუალოზე ასკარად უკეთესი ხარისხისაა.

- ერკეთში მუნიციპალური ცენტრიდან მიმავალი გზა კარგია, შიდასასოფლო გზები უბნებში სხვადასხვა ხარისხისაა და ძირითადად კარგ შეფასებას იმსახურებს, ან საშუალო ხარისხისაა.
- თემში წყალგაყვანილობა მოწესრიგებულია და საშუალოზე უკეთესია.
- ელექტროენერგიით მომსახურების ხარისხზე მოსახლეობას ძირითადად პრეტენზია არ აქვს, თუმცა ცალკეულ უბანში საჭიროა ინფრასტრუქტურის გაუმჯობესება.
- ფაქტია, რომ მუნიციპალიტეტი ატარებს კონსულტაციებს მოსახლეობასთან სოფლის დახმარების პროგრამის ფარგლებში, რაც აისახა კიდევ კვლევის შედეგად, თუმცა ამის შესახებ ყოველმა მეოთხემ მოსახლემ არ იცის.
- სოფლის დახმარების პროგრამით გაწეული სერვისებით მოსახლეობა კმაყოფილია.
- მოსახლეობა ასევე არ არის უკმაყოფილო ინფრასტრუქტურული პროექტების განხორციელების ხარისხით.
- სოფლში კულტურისა და სპორტის არანაირი ღონისძიება არ ტარდება.
- მუნიციპალური ინფრასტრუქტურული პროექტებისა და სოფლის პროგრამების განხორციელების მოედნებზე ინფორმაცია პროექტების შესახებ გამოკრული იყო, თუმცა ამის შესახებ არ იცის ყოვემა მესამე მცხოვრებმა.
- სკოლის შენობის ინფრასტრუქტურისა და განათლების ხარისხით მოსახლეობა კმაყოფილია.
- საზოგადოებრივი ტრანსპორტი ერკეთს არ ემსახურება და არ არის ხელმისაწვდომი.
- მოსახლეობის უდიდესი ნაწილი მზადაა თავისი წვლილი შეიტანოს სოფლის გაძლიერებაში. თემი მობილიზებადია. ამასთან მზადყოფნას გამოთქვამენ ქალები უფრო ნაკლებად, ვიდრე მამაკაცები.
- ოჯახების უდიდესი ნაწილი საშუალო მაცხოვრებლად მიიჩნევს თავს, ან უფრო საშუალოზე უფრო მაღლად.
- მძიმე ან ძალიან მძიმე პირობებში მცხოვრები 10-დან 1 ცხოვრობს, რაც ძირითადად გამოწვეულია ძირითადად დაბალი შემოსავლებით, ოჯახის წევრის ავადმყოფობით და ცუდი საცხოვრებელი პირობებით.
- ოჯახების ეკონომიკური მდგომარეობა ძირითადად არ იცვლება, თუმცა ყოველი მესამე ოჯახისთვის გაუმჯობესდა და ყოველი მეათესთვის - გაუარესდა.
- მოსახლეობის ნახევარი ჯანმრთელობას ძირითადად არ უჩივის. უმრავლესობას არ აქვს წამლების შეძენის პრობლემა, თუმცა ეს პრობლემა აქვს საშუალოდ ყოველ მესამე ოჯახს. საავადმყოფოთი სადგებლობის შესაძლებლობა არ ქონდა წინა წელს ასევე თითქმის ყოველ მესამე ოჯახს.
- მაცხოვრებელთა მხოლოდ ათიდან ოთხი პირია დასაქმებული, ამასთან მეტი მამაკაცი, ვიდრე ქალი.
- დასაქმებულთაგან საკუთარი საქმით დაკავებული ძალიან ცოტაა და ორჯერ მეტი მამაკაცია, თუმცა დაქირავებულია საჯარო ან კერძო სექტორში ორჯერ მეტი ქალი.
- მოსახლეობის უმეტესობისთვის შემოსავლების გასაზრდელად მნიშვნელოვანია პენსიის ზრდა, სესხის ხელმისაწვდომობა, თუმცა ყოველმა მეოთხემ არ იცის რა უნდა მოიმოქმედოს კეთილდღეობის გასაუმჯობესებლად.
- ერკეთში დასაქმების არანაირი პოტენციალი არ არსებობს, ან მცირეა.

- ადგილობრივი ხელისუფლება მოსახლეობას ხვდება და მათთან ერთად იხილავს სხვადასხვა საკითხებს, ძირითადად კრებებზე.
- მოსახლეობის ნახევარს არ ქონია საქმიანი ურთიერთობა თვითმმართველობის მოხელეებთან საკუთარ საკითხთან დაკავშირებით. ვისაც ქონდა საკუთარ პრობლემებთან დაკავშირებით ურთიერთობა საკრებულოს მაჟორიტარ წევრთან ან მეწის წარმომადგენელთან, მათ ათიდან ოთხ შემთხვევაში ვერ მიიღეს დახმარება მიუხედავად ოფიციალური პირების ძალისხმევისა.
- მიუხედავად იმისა, რომ სოფელში ოფიციალურად არსებობს დასახლების საერთო კრება, როგორც მონაწილეობის კანონით აღიარებული მექანიზმი, საკუთრივ მერიის ინიციატივით იგი არ გამართულა.

8. რეკომენდაციები:

- მნიშვნელოვანია მუნიციპალიტეტის მხრიდან განხორციელდეს სოფლის სპორტული და კულტურული ღონისძიებების გააქტიურება და მოსახლეობის ჩართვის უზრუნველყოფა.
- გამომდინარე იქიდან, რომ მოსახლეობა მობილიზებადია, მზადაა სოფლის სასიკეთო საქმიანობაში მონაწილეობის მისაღებად, ადგილობრივმა ხელისუფლებამ უნდა გამოიყენოს ეს რესურსი.
- სოფელში განხორციელებული ინფრასტრუქტურული და სოფლის მხარდამჭერი პროგრამების რეალიზებისას მეტად უნდა დასაქმდეს ადგილობრივი მუშა ხელი, რაც მცირედით მაინც შეამცირებს უმუშევრობის პროცენტს, გაზრდის შემოსავალს.
- მუნიციპალიტეტმა უნდა უზრუნველყოს ერკეთი საზოგადოებრივი ტრანსპორტის მომსახურებით, რაც შესაძლებელია მომსახურების შესყიდვის გზით (აუტოსორსინგი).
- ერკეთში ჩატარებული ნებისმიერი მუნიციპალური ან / და სახელმწიფო პროგრამის/პროექტის შესახებ მუნიციპალიტეტმა მეტი ინფორმაცია უნდა გაავრცელოს მოსახლეობაში, რომ ხალხმა უკეთესად იცოდეს პროექტის / პროგრამის მიზანი, ამოცანები და ხარჯები.
- მუნიციპალიტეტმა უნდა შეიმუშავოს მოსახლეობის, განსაკუთრებით ქალთა პროფესიული გადამზადების პროგრამა, რას ხელს შეუწყობს დასაქმების მაჩვენებლის გაზრდას.
- მნიშვნელოვანია მუნიციპალიტეტმა შეიმუშაოს სოციალურად დაუცველი მოსახლეობის წამლების და საავადმყოფოთი მომსახურების თანადაფინანსების პროგრამა, ან ასეთის არსებობის შემთხვევაში გაზარდოს ბენეფიციართა რაოდენობა.
- მოსახლეობასთან შეხვედრების შესახებ მუნიციპალიტეტის მხრიდან წინასწარ მეტი ინფორმირებაა საჭირო.
- მნიშვნელოვანია სოფელში წელიწადში ორჯერ მაინც, მერის ინიციატივით მოწვეული იქნას დასახლების საერთო კრება ადგილობრივი მოსახლეობის ჩართულობის და ანგარიშვალდებულების გასაზრდელად.